

臺北市立成淵高級中學 111 學年度防災教育實施計畫

壹、依據：

- 一、災害防救法。
- 二、教育部校園災害管理工作手冊。
- 三、臺北市災害防救規則。
- 四、臺北市地區災害防救計畫。
- 五、臺北市高級中等以下學校防空疏散避難演練行動指引。
- 六、臺北市111學年度高級中等以下學校防災教育實施計畫

貳、目的：

- 一、強化學校進行防災與安全創意教學，增進學生對防災與安全的知覺、技能、行動及價值觀，培養具有環境與防災素養的公民。
- 二、提升學校災害防救意識，增進學校成員進行減災、防災動力，並提升學校的抗災能力。

參、實施時間：

自 111 年 8 月 30 日起至 112 年 6 月 30 日止。

肆、實施內容：

- 一、111 學年度防震防災演練週訂於學期開學後一個月內實施完畢，主要運用國（高）中部集會時實施防震防災宣導。
- 二、複合式防災教育運用週(班)會實施，邀請台北市政府消防局，共開設 2 站（一）地震車及煙霧體驗（二）CPR 說明及宣導，另邀請民權里里民蒞校參與(視狀況調整)。
- 三、9 月 21 日(星期三)上午 9 時 00 分，由各校自行發布防空警報並實施防空疏散避難演練，於 9 時 19 分發布防空解除警報。
- 四、9 月 21 日(星期三)上午 9 時 21 分，實施 1 分鐘地震避難掩護演練動作，並由學務處派師長至各樓層巡視演練情形，狀況解除後實施廣播檢討；正式演練前另安排集會時間由學務處師長從旁督促全校學生於完成乙次預演，再於正式演練前安排一場無預警演練，俾熟練各項避難動作。
- 五、人為災害演練(校園遭外人入侵)：學期中利用課間無預警發布警報(

關鍵詞：1 年 19 班)，訓練學生能及時返回室內(教室)躲避，保護自己安全。

伍、實施原則：

一、宣導防震防災要領：

- (一) 運用每學期期初校務會議、期初學務工作研討會、每月擴大行政會報、導師會報、主管會報、專任教師研討會等時機，向全體教師及行政人員宣導防震防災基本觀念，並講解防震防災疏散演練人員編組、疏散地區配置、行動要領與注意事項。
- (二) 運用國中部及高中部朝、週會時機，向全體師生宣導防震、防空、防災基本觀念，並講解疏散演練地區配置、行動要領與注意事項。
- (三) 印發家庭防災卡給予高一、國七學生人手一張(舊生採補發方式)，利用朝會、課堂時間講解並引導學生填寫，落實每家每戶完成防災準備，另將有關防震防災方面基本常識，納入教學課程當中，以加深學生印象。
- (四) 於學校網頁連結防災專區，提供學生及里民查詢相關資訊。
- (五) 總務處安排教職員(含新進)依劇本辦理防災演練教育及訓練工作，並安排狀況演練。
- (六) 於里民活動中心張貼活動相關海報，放置相關防災文宣品，並與里辦公室保持活動聯繫，以落實宣導成效。

二、落實防震防災演練：

- (一) 考量學生新學期更換教室，對學校防震防災疏散地區配置與路線較不熟悉，每學期除正式演練外，另安排一次無預警演練。
- (二) 實施預警式防震防災演練，內容安排地震狀況發布、訊息傳遞、人員疏散、人員清查、特別狀況處置(人員搜救、傷患救護、心理輔導)，1991 專線、家庭防災卡宣導等，以驗證全體師生及行政人員防震防災熟練程度。
- (三) 防震防災疏散演練人員工作分配如附件 2。
- (四) 防震防災疏散演練平面圖如附件 3。

三、防震防災紀實蒐整：

- (一) 執行各項防震防災宣導、教育、演練時，均應同步實施攝（錄）影、拍照等，並完成紀實製作，以累積防震防災工作經驗。
- (二) 防震防災演練結束後，學務處（生輔組）配合導師會報、朝會或其他適當時機，向全體師生及行政人員宣達本次演練優缺點及改進方式，以完善防震防災演練機制。

陸、一般規定：

- 一、防震防災演練期間，行政人員及各班導師應隨時提醒學生遵守室內「趴下、掩護、穩住」，移動時「不推、不跑、不語」原則，切勿慌張奔跑，應大步前進注意安全，遇緊急狀況立即報告。
- 二、總務處負責校內各項消防設備與搶救工具之檢查與維修，並加強與其他防災機關單位之橫向聯繫，主動提供支援協助。
- 三、防震防災疏散期間，各編組組長（或代理人）應隨時瞭解並掌握災害狀況動態，即時通報指揮官及相關單位。

捌、經費運用：

本項有關防震防災教育所需經費，擬由專案申請經費核銷。

附件 1

臺北市立成淵高中結合民權里共同辦理「社區防災日」活動規劃表

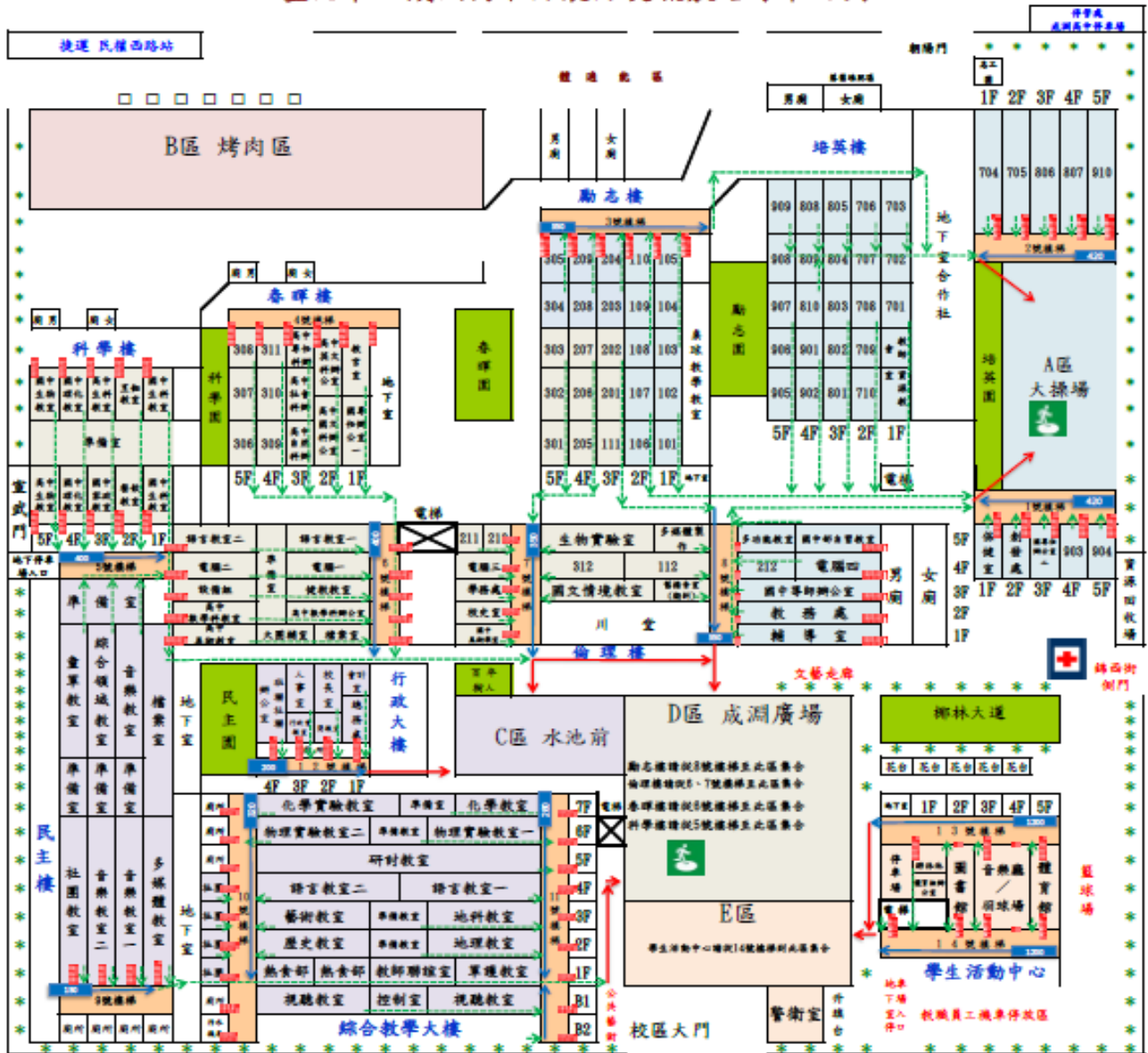
| 日期 | 9 月 5 日 | | | | |
|------|---------------------------------------|--|---------------------|----|----------------------------|
| 時間 | 上午 10 時至 12 時 | | | | |
| 參加對象 | 1. 本校國中部師生 2. 歡迎民權里里民踴躍參加(視疫情規定調整) | | | | |
| 項次 | 項目 | 內容 | 時間 | 對象 | 地點 |
| 1 | 地震模擬及煙霧 模擬逃生體驗 | 藉由地震體驗車及發煙機實際模擬地震及火災煙霧強度，教育學生欲採妥處作為。 | 10:10 ~ 11:00 | 國七 | 地震車：成淵廣場 煙霧室：國中美術 教室 |
| 2 | | | 11:10 ~ 12:00 | 國八 | |
| 3 | CPR、AED 示範說明及實作 | 由消防隊藉人形輔具說明 CPR、AED 操作程序及要領，並帶領同學實作加深印象。 | 11:10 ~ 12:00 | 國九 | 3F 音樂廳 |

防震防災教育疏散演練人員工作分配表

| | |
|-------------------------|-----------|
| 總指揮 | 周士弘主任 |
| 副總指揮 | 邱雅萍主任教官 |
| A 區(操場靠排球場) | 黃士銘、王慧雯 |
| A 區(操場靠田徑隊室) | 王世輔 |
| C、D 區(成淵廣場) | 鍾岳峰、吳信緯 |
| 1 號樓梯(1 樓) -培英樓靠健康中心 | 教官室師長-蕭晴 |
| 1 號樓梯(2 樓) | 學務處師長-邱勤予 |
| 1 號樓梯(3 樓) | 學務處師長-王惠芝 |
| 1 號樓梯(4 樓) | 學務處師長-陳育誠 |
| 1 號樓梯(5 樓) | 學務處師長-林珈微 |
| 2 號樓梯(1 樓) -培英靠圍牆 | 學務處師長-李政達 |
| 2 號樓梯(2 樓) | 學務處師長-楊乃瑾 |
| 2 號樓梯(3 樓) | 學務處師長-張筱芳 |
| 2 號樓梯(4 樓) | 學務處師長-呂宜庭 |
| 2 號樓梯(5 樓) | 學務處師長-蔡玄俊 |
| 3 號樓梯(1 樓) -勵志靠廁所 | 輔導室師長-劉怡秀 |
| 3 號樓梯(2 樓) | 輔導室師長-陳莉青 |
| 3 號樓梯(3 樓) | 輔導室師長-侯琬琦 |
| 3 號樓梯(4 樓) | 輔導室師長-張淑文 |
| 3 號樓梯(5 樓) | 輔導室師長-吳瑋庭 |
| 5 號樓梯(1 樓) -檔案室旁 | 會計室師長-高蒙蒂 |
| 5 號樓梯(2 樓) | 人事室師長-黃淑勤 |
| 5 號樓梯(3 樓) | 圖書館師長-黃芷嫻 |
| 5 號樓梯(4 樓) | 圖書館師長-傅麗庭 |
| 5 號樓梯(5 樓) | 圖書館師長-謝佳琪 |

| | |
|---|--------------------------------|
| 6 號樓梯(1 樓) -倫理靠大團輔室 | 總務處師長-王佩珍 |
| 6 號樓梯(2 樓) | 總務處師長-鄭依玲 |
| 6 號樓梯(3 樓) | 總務處師長-鄭淑美 |
| 6 號樓梯(4 樓) | 總務處師長-陳曼萍 |
| 6 號樓梯(5 樓) | 總務處師長-張敬樂 |
| 7 號樓梯(1 樓) -倫理靠美術教室 | 教務處師長-歐妍儀 |
| 7 號樓梯(2 樓) | 教務處師長-彭建勳 |
| 7 號樓梯(3 樓) | 教務處師長-張喬璋 |
| 7 號樓梯(4 樓) | 教務處師長-陳思貽 |
| 7 號樓梯(5 樓) | 教務處師長-李蕙芯 |
| 8 號樓梯(1 樓) -倫理靠輔導室 | 教務處師長-馬信鏘 |
| 8 號樓梯(2 樓) | 教務處師長-楊承翰 |
| 8 號樓梯(3 樓) | 教務處師長-陳曼玲 |
| 8 號樓梯(4 樓) | 教務處師長-周育霆 |
| 8 號樓梯(5 樓) | 教務處師長-廖若均 |
| 13、14 號樓梯-活動中心 | 當日活動中心體育課師長 |
| 拍照、攝影 | 沈奴芯(廣場、樓梯間) 郭明鈺(廣播系統旁、教室走廊) |
| 廣播 | 王雅儀 |
| 後勤設施開設 | 事務組長-賴逸超 |
| 急救站 | 廖珮利、212 同學協助 |
| <p>1. 全校(無預警)地震防災演練，請工作人員提前 5 分鐘戴上安全帽就位。</p> <p>2. 警報聲響時，請工作人員就近檢查 1-3 間教室的學生室內避難動作是否依趴下、穩住、掩護確實做好。</p> <p>3. 疏散時，提醒同學保持安靜，移動時仍須兩手抓堅固物品保護頭部，依序跟隨班上同學往集合地點移動。</p> <p>4. 人為災害演練，位置同上，但不必穿戴安全帽。</p> <p>5. 人員若有臨時更動，由同處室同仁支援。</p> | |

臺北市立成淵高中防震防災疏散路線平面圖



| | | |
|---|--|---|
| <p>災害通報單位</p> <p>臺北市民會家熱線 1999</p> <p>大同區災害應變中心 平時電話 02-25975323 災時電話 02-68080119</p> <p>臺北市政府教育局校安中心 1999 02-27252751</p> <p>教育部校園安全暨災害防救通報處理中心 02-33437855 02-33437856</p> | <p>警消醫療單位</p> <p>警察局 110</p> <p>消防局 119</p> <p>臺北市政府警察局大同分局 02-25577262</p> <p>臺北市政府警察局華夏派出所 02-25575011</p> <p>臺北市政府消防局第四救災救護大隊大同中隊大同分隊 02-25577233</p> <p>馬偕紀念醫院院(台北院區) 02-25439535</p> | <p>避難收容處所</p> <p>五表公園(大同區防災公園) 02-25508828 02-25850192</p> <p>延平國小 02-25942439轉230</p> <p>雙蓮國小 02-25570809轉1031</p> <p>太平國小 02-25582229轉830</p> <p>水靜公園</p> <p>蔣渭水公園</p> |
|---|--|---|

臺北市立成淵高級中學
總機 02-25531989
校園安全專線 02-25492549