

臺北市立成淵高級中學 106 學年度學務處衛生組工作計畫

100 年 9 月 18 日學生事務委員會會議通過
101 年 2 月 01 日學生事務委員會會議修定
102 年 1 月 03 日學生事務委員會會議修定
105 年 7 月 24 日學生事務委員會會議修定
105 年 3 月 1 日北市教育局體衛科來文修定

壹、計畫依據

- 一、 依據 106 學年度教育局衛生工作計畫。
- 二、 依據 106 學年度校長辦學理念。
- 三、 本校 106 校務發展工作實施計畫。
- 四、 本校 106 學年度學務處工作實施計畫。

貳、計畫目標

- 一、 促進本校學生及教職員工健康，奠定健康基礎及提升校園生活品質。
- 二、 推行學校衛生政策、計畫、方案、措施及評鑑事項。
- 三、 推行學校衛生教育與活動之規劃及研發事項。
- 四、 推行學校健康保健服務之規劃及研發事項。
- 五、 推行學校環境衛生管理之規劃及研發事項。
- 六、 協調相關機關、團體推展學校衛生事項。
- 七、 其他推展學校衛生之諮詢事項。

參、計畫原則

- 一、 整體配合原則。
- 二、 循序漸進原則。
- 三、 實踐力行原則。
- 四、 適性發展原則。
- 五、 潛移默化原則。
- 六、 協調配合原則。
- 七、 積極鼓勵原則。

肆、計畫期間

民國 106 年 8 月 1 日～民國 107 年 7 月 31 日。

伍、實施項目及內容

(一) 衛生保健

項次	項目名稱	工作內容	辦理時間	承辦單位或人員	備註
一	學校健康政策	成立學校衛生委員會或工作小組	每學年	衛生組健康中心	
		訂定衛生保健相關作業原則或計畫	每學年	衛生組健康中心	
		編列學校衛生經費及經費執行情形	每學年	衛生組健康中心	
		訂定學校環境衛生管理策略	每學年	衛生組健康中心	
		學校午餐供應之衛生及營養管控措施	每學年	衛生組健康中心	
二	健康行政與服務	辦理學生健康檢查工作，並提升學生矯治率且有完整的資訊管理	每學年	衛生組健康中心	
		辦理學生視力、口腔保健、健康體位及其他健康檢查工作與成效	每學年	衛生組健康中心	
		辦理學生團體保險	每學年	衛生組健康中心	
		緊急傷病管理機制	每學年	衛生組健康中心	
		衛生行政、健康中心之設施及維護	每學年	衛生組健康中心	
三	健康及環境安全衛生教學活動	學校辦理健康促進及環境安全、衛生教育課程與活動實施情形	每學年	衛生組健康中心	
		學校辦理健康教育及環境安全、衛生教育教學情形	每學年	衛生組健康中心	
		學校提昇護理人員職能成效與教師環境安全、衛生教育、健康飲食教育知能成效	每學年	衛生組健康中心	
		辦理傳染病防治教育成效，透過活動做宣導，學生自我保護和預防作用	每學年	衛生組健康中心	
四	健康環境	校園健康的物理環境稽核	每學年	衛生組健康中心	
		建立健康飲食環境	每學年	衛生組健康中心	
五	社區關係	運用社區資源推動學校促進健康及環境安全、衛生教育工作、互相支援合辦相關活動	每學年	衛生組健康中心	
		提供社區人士參與學校健康促進活動及環境安全、衛生教育機會	每學年	衛生組健康中心	
六	創新活動	二手物品義賣/愛心超商	每學年	衛生組健康中心	
		二手衣回收與義賣	每學年	衛生組健康中心	
		成淵週一蔬食日	每學年	衛生組健康中心	
		愛心 111 活動	每學年	衛生組健康中心	

(二) 環境教育

項次	項目名稱	工作內容	辦理時間	承辦單位或人員	備註
一	策略與行政管理	依環教法規定訂定環教推動計劃	每學年	衛生組	
		確實辦理或參與環境教育教師增能研習	每學年	衛生組	
二	教學與宣導活動	發展學校特色	每學年	衛生組	
		推展環境教育體驗學習活動	每學年	衛生組	
		結合社區資源，推展環境教育	每學年	衛生組	
三	推廣環保與生活教育	落實資源回收政策	每學年	衛生組	
		落實節能減碳政策	每學年	衛生組	
四	落實永續校園環境	營造多樣性校園生態空間	每學年	衛生組	
		營造低碳、健康、零污染的校園環境	每學年	衛生組	
		永續校園之教育與宣導	每學年	衛生組	
五	創新活動	二手物品義賣/愛心超商	每學年	衛生組	
		二手衣回收與義賣	每學年	衛生組	
		愛心 111 活動	每學年	衛生組	

陸、辦理創新活動 SWOT 分析

一、二手物品義賣/愛心超商

內部優勢(strength)	內部劣勢(weakness)
1. 易於推行與宣導。 2. 發展全人教育建立學生正確品德教育、環保教育。 3. 捐贈物品來源全部來自校內師生及家長。	4. 捐贈物品繁多管理分類困難。 5. 交由學生管理難以長時間持續。 6. 增加管理人員工作量。
外在機會(opportunity)	外在威脅(threat)
1. 獲得師生、家長及社區認同。 2. 樹立學校優良校風，形成學校教育特色。 3. 設置物品交流平台能使善心與愛心形成循環。	4. 傳達善心與愛心必須不斷宣導與宣傳否則易招人質疑與誤解。

二、二手衣回收與義賣

內部優勢(strength)	內部劣勢(weakness)
1. 易於推行與宣導。 2. 發展全人教育建立學生正確品德教育、環保教育。 3. 捐贈物品來源全部來自校內學生及家長。	4. 捐贈衣物繁多管理分類困難。 5. 交由學生管理難以長時間持續。 6. 增加管理人員工作量。
外在機會(opportunity)	外在威脅(threat)
1. 獲得師生、家長及社區認同。 2. 樹立學校優良校風,形成學校教育特色。 3. 設置二手制服交流平台能使善心與愛心形成循環。	4. 傳達善心與愛心必須不斷宣導與宣傳否則易招人質疑與誤解。

三、愛心 111 活動

內部優勢(strength)	內部劣勢(weakness)
	辦理宣導活動經費有限。
外在機會(opportunity)	外在威脅(threat)

柒、經費預算

名稱	用途	單價	單位	數量	預算金額
國七：環境保護教育專題講座	講師費	1,600	場	1	1,600
高一：環境保護教育專題講座	講師費	1,600	場	1	1,600
國七：健康促進教育宣導	講師費	1,600	場	1	1,600
高一：健康促進教育宣導	講師費	1,600	場	1	1,600
國七：校外教學-環保體驗教育	租車	4,500	車	10	45,000
高一：校外教學-環保體驗教育	租車	4,500	車	12	54,000
健康促進議題-教師研習	講師費	1,600	場	2	3,200
環境保護議題-教師研習	講師費	1,600	場	2	3,200
上學期全校掃具採購	環境清潔	99,900	式	1	99,900
下學期全校掃具採購	環境清潔	99,900	式	1	99,900
總計	-----	-----	-----	-----	311,600

捌、預期效益

一、學生學習態度面向：

1. 呈現學生惜物愛物、尊重生命的學習事例與成果。
2. 呈現學生關注環境保育、永續生存發展的學習事例與成果。
3. 呈現學生回饋社會、利他服務的學習事例與成果。

4. 呈現學生常懷感恩、即知即行的學習事例與成果。

二、學生學習機會面向：

1. 呈現學校利用各類社會資源，建立制度化的學習機會與成果。

2. 呈現學校利用校園環境規劃，建立制度化的學習機會與成果。

3. 呈現學生服務學習與社會參與的學習機會與成果。

4. 呈現學校與社區合作、互惠與互為成長的學習機會與成果。

三、學生學習方法面向：

1. 呈現學生主動參與、快樂學習達到學習目標的實例。

2. 呈現學生樂與他人合作分享有效學習方法的經驗，達到相互成長目標的實例。

四、學生學習成果面向：

1. 呈現學生關懷弱勢、參與社會服務的學習成果。

2. 呈現學生維護健康、內化安全意識的學習成果。

3. 呈現學生保護環境、永續自然生態的學習成果。

玖、本計畫陳 校長核定後實施，修正時亦同。

附件 1

臺北市立成淵高級中學環境保護推行教育實施計畫

壹、實施依據：

- 一、依本校中、長教育發展目標辦理。
- 二、依教育部台（88）環字第八八一三〇五二八號函辦理。

貳、實施目的：

為推行校園之環境衛生及健康促進教育效果，並達到保護環境衛生及生態之目的。

參、實施目標：

- 一、願景目標：提昇本校全體師生環境衛生保護之認知，推廣全體師生做好環境衛生保護運動。
- 二、具體目標：本校全體師生能熟悉環境保護主題及衛生保健做法，進而影響個人生活空間週遭。

肆、實施時間：每學年度常態實施

伍、實施對象：全體師生。

陸、實施方式：

- 一、組織環境衛生保護推動小組由校長擔任召集人，相關處室主任、組長、任課教師為委員，並由衛生組長擔任執行秘書。
- 二、訂定相關環境衛生保護實施管理辦法以落實校園環境衛生保護推動工作。
- 三、將環境衛生保護推動工作融入各教學領域實施，以增進學生環境衛生保護知識。
- 四、結合社區資源推動落實本項工作。
- 五、在每學期定期或不定期召開會議，以檢討本項工作推動之落實。

柒、預期成效：

- 一、學生能運用五官觀察探究環境中事物。
- 二、學生能了解生活週遭的環境品質及對個人、學校與社區得影響。
- 三、學生能規劃執行個人和集體的校園環保衛生活動。
- 四、校園有效降低垃圾量及提升資源回收再利用。

捌、實施經費：本項活動由相關經費項下支應。

玖、本計畫陳校長奉可後實施，修正時亦同。

附件 1-1

臺北市立成淵高級中學環保教育推行委員會組織

職稱	本校所屬單位及職稱	本計畫之工作項目
召集人	校長	綜理環境保護工作全般事宜
副召集人	學務主任	協助校長綜理環境保護工作全般事宜
執行秘書	衛生組長	執行推動規劃環境保護相關工作
委員	教務主任	協助推動環境保護相關宣導及課程教學工作
委員	總務主任	協助推動環境保護相關宣導及校園措施管理工作
委員	輔導主任	協助推動環境保護相關宣導工作
委員	圖書館主任	協助編輯及出刊環境保護相關書籍
委員	創發處主任	協助推動環境保護相關宣導工作
委員	人事主任	協助處理環境保護相關人員獎懲事宜
委員	會計主任	協助處理環境保護相關活動經費審核事宜
委員	主任教官	協助推動環境保護相關宣導及管理工作
委員	教學組長	協助推動環境保護相關宣導及課程教學工作
委員	活動組長	協助推動環境保護相關宣導及管理工作
委員	生輔組長	協助推動環境保護相關宣導及管理工作
委員	生教組長	協助推動環境保護相關宣導及管理工作
委員	資訊組長	環保教育相關即時資訊網路網頁製作及維護
委員	事務組長	協助推動環境保護相關宣導及校園措施管理工作
委員	國、高中部 級導師 6 名	協助推動環境保護課程融入教學研究工作
委員	高中部 家長代表	協助各項活動之推展及整合家長與社區人力
委員	國中部 家長代表	協助各項活動之推展及整合家長與社區人力
委員	衛生糾察隊 幹部代表	協助辦理環境教育活動推展與宣導
委員	學生班聯會 主席	協助辦理環境教育活動推展與宣導
委員	學生社聯會 主席	協助辦理環境教育活動推展與宣導
委員	高中部 學生代表 2 名	協助辦理環境教育活動推展與宣導
委員	國中部 學生代表 2 名	協助辦理環境教育活動推展與宣導

計 32 名委員

臺北市立成淵高中生活教育班際整潔競賽實施要點

壹、實施依據

本校學生榮譽制度辦理。

貳、實施目的

- 一、促使學生養成良好的生活規範，培養其愛好整潔及遵守公共衛生之美德。
- 二、從自身環境整潔做起，達到生活教育、環境教育的目標。

參、競賽範圍

- 一、教室內外的整潔工作落實度。
- 二、外掃區域之整潔工作落實度。

肆、實施方式

- 一、遴選高中部一、二年級各班學生擔任評分員，每班遴選約 4 人，並編成評分小組，實施衛生考評。
- 二、評分員任期為一學年。
- 三、全校教職員工得依所見事實，酌情提供生活輔導組納入考評。

伍、考評方式

- 一、由衛生糾察隊進行各掃區督導及評分。
- 二、每週公佈成績一次。
- 三、評分方法：
 - 1.由衛生組每日定時抽檢。表現良好之班級，公佈並勉勵繼續保持。表現不佳之班級，送導師知悉—告知扣分項目及改善方法。
 - 2.評分時間為：
 - (1)各班應於每日上午 7 時 30 分前完成教室及外掃區域簡要清掃工作，評分員於上午 7 時 25 分至 7 時 35 分督導各班晨間整潔工作。
 - (2)每日下午 4 時至 4 時 20 分為整潔活動時間，各班應徹底清掃教室及外掃區域，同時於該時段檢查評分。

肆、獎勵方式

- 一、整潔競賽當週名列該年級總平均成績前二者，頒發優勝獎牌一面，張貼教室外。
- 二、整潔競賽學期總成績列計第一名之班級，該班學生每人加德行(日常生活表現)成績三分，第二名加二分，第三名加一分，成績列為最後三名，各該班學生依次各減一至三分，(各班導師可酌情考慮加減分)。

伍、清掃注意事項

一、教室(甲區)

- (一) 地面、走廊：務必先掃地，並移動桌椅掃乾淨後再拖地(地上口香糖請以鐵尺刮除乾淨)，排水孔異物需清除乾淨，積水無法排除時請逕自至總務處填寫「公物修繕本」申請修繕。
- (二) 黑板及講台需擦拭乾淨，不留板擦痕及垃圾，講桌抽屜內文具、簿本需排列整齊。桌椅要對齊(左、右、前、後都要排好)，間距平均以求美觀。
- (三) 窗戶：靠走廊的玻璃應擦拭乾淨，注意窗戶軌道及窗框之灰塵也要擦拭乾淨。
- (四) 天花板、白牆壁灰塵、蜘蛛網應清理乾淨(用長柄抹布擦)。
- (五) 教室內、外牆壁及女兒牆刷洗或擦拭乾淨，不可留板擦印。
- (六) 工具間工具排列整齊、排好、垃圾桶(蓋)、畚箕每週五刷洗乾淨並倒扣陰乾，以利隔週使用。
- (七) 資源回收桶排列整齊、標示正確清楚(掉落者須補領並黏貼牢固)、確實做好分類，按月刷洗乾淨歸定位。

二、公共區域：(乙區)

- (一) 洗手間(廁所)：地面、牆壁、尿斗、便池刷洗乾淨，並以沒有黃垢、污點為標準，並按時於每周二、四進行地板洗刷，若經衛生局人員檢查為特優之班級，將予乙區打掃人員嘉獎乙支。
- (二) 洗手台：刷洗潔白無垢、青苔。洗手台下無污泥、垃圾，鏡子必須擦亮保持無污點。
- (三) 樓梯：注意牆角，扶把鐵柱下接縫處等死角，要掃乾淨及拖乾淨。
- (四) 校園各花園(圃)、垃圾場、停車場、水溝之落葉、垃圾，按時清掃並按月清除雜草；每日將打掃完落葉桶倒掉，並將垃圾桶倒蓋，擺置整齊。

三、資源回收

- (一) 班級回收桶確實張貼做好各類回收、分類工作。
- (二) 每日下午整潔活動時間(下午4時至4時20分)前往指定地點(資源回收室)完成班級回收工作。

(三) 班級掃具、垃圾桶、回收桶管理：

1. 環保股長協助清點掃具數量及回收籃、垃圾桶是否充足。
2. 教室內含有(掃把*4、拖把*4、畚箕*3、地刷*2)，(一般垃圾桶*1、紙類回收籃*1、藍色回收籃*1、粉色回收籃*1)若有不足或損壞，請與衛生組聯繫。
3. 回收籃一律擺置教室後走廊，由冷氣機下方開始右至左依序排列。(紙類回收籃←藍色回收籃←粉色回收籃←一般垃圾桶)

四、廚餘回收：

(一) 每日下午 12 時 55 分至 13 時 10 分進行廚餘回收工作。

(二) 每日下午 16 時 00 分至 16 時 20 分進行廚餘回收工作。

陸、其他注意事項

一、掃除用具、清潔劑領用

(一) 掃具不足請於開學兩周內至學務處登記領取。

(二) 掃具破損更換，請將壞掉之掃具帶回學務處檢核，勿自行丟棄，若自行丟棄者，將不予更換；掃具經確認為人為刻意損壞者，一律照價賠償；若為正常使用，卻因老舊不堪用而損壞，將以新品換之。

(三) 清潔劑更換時，請將空瓶罐一併帶回學務處回收，並以新品換之。

二、整潔日誌

(一) 整潔日誌請於每日放學時間於衛生糾察隊辦公室前，進行成績登記，並親自交至學務處，隔日早自習核章後再領回。

(二) 若於規定時間外繳回及時常不繳回之班級，情節嚴重者衛生組將取消該班級榮譽班資格。

三、廣播集合

(一) 廣播集合時，甲、乙區股長請至前後兩班互相通知，並於指定時間、地點集合完畢。

四、班級外掃區

(一) 本學期各班負責之外掃區域依據 1051 頒布之掃區分配表，若仍有區域劃分疑慮請洽衛生組。

臺北市立成淵高級中學資源回收及垃圾減量實施辦法

一、依據：本校推行垃圾分類工作實施辦法

二、資源垃圾：

每日下午 16:00~16:20，請各班值日生送至資源回收室儲存，每週請廠商到校回收。為響應環保教育實施資源回收、垃圾分類，請全校各班、各科、各處室確實作好下列各項分類：

- (一)鐵鋁罐：飲料喝畢後，用水沖乾淨再回收。
- (二)電池：電力使用完畢後回收。
- (三)保特瓶：瓶裡水處理乾淨，瓶蓋去掉後，壓扁後再回收。
- (四)鋁箔包：飲料請喝畢後，壓扁後再回收。
- (五)半透明或不透明塑膠瓶：如果汁瓶、優酪乳瓶喝畢後，空瓶清洗乾淨再回收。
- (六)餐盒、泡麵碗、紙杯：廚餘清理完畢後，空餐盒、碗疊整齊後再回收。
- (七)玻璃：請勿打破，清洗乾淨後再回收。
- (八)紙類：可回收紙經整理、疊整齊、綑綁緊後再回收。
- (九)光碟片：勿折碎，避免割傷他人，整齊擺置後回收。

三、一般垃圾：

無法分類垃圾(塑膠袋、衛生紙、免洗衛生竹筷、竹籤等)於每日清掃後倒至垃圾子車內。附註：免洗衛生竹筷、竹籤為校園禁用餐具。

四、巨大垃圾：

送至垃圾場集中置放，請環保清潔隊代為處理。

五、有毒垃圾：

送至垃圾場集中置放，請環保清潔隊代為處理。

六、回收金分配(成立資源回收戶)：

- (一)三分之一為發展環保教育基金。
- (二)三分之一依各班回收數量發還各班充當班費。
- (三)三分之一為工作獎勵金。

七、督導與考核：

- (一)平時由導師督導，正、副環保股長配合檢查。
- (二)衛生組、生輔組、生教組，不定期檢查。
- (三)執行不力班級，由督導檢查師長當面糾正或送學務處通知該班改進。未改進者，按規定議處。
- (四)執行成效良好班級，公開表揚、獎勵。

八、本辦法經衛生教育委員會議通過，呈校長核准後實施。

臺北市立成淵高級中學垃圾分類資源回收實施要點

- 壹、 依據：依本校教育發展目標辦理。
- 貳、 目的：一、促進資源垃圾的回收，減少環境的垃圾污染。
二、增進全體學生的環境保育概念。
- 參、 實施方式：
- 一、 回收物種類：
- (1) 紙類：不含衛生紙或已塗腊、塗膠的紙。
 - (2) 金屬類：含鋁鐵罐等。
 - (3) 可再生性塑膠類：(含牛奶瓶、保特瓶…但不含塑膠袋、保麗龍、鋁箔包等)。
 - (4) 鋁箔包：(含鋁箔之包裝類。)
 - (5) 餐盒：(含保麗龍及塑膠餐盒。)
 - (6) 毒物類：(含水銀電池、廢日光燈管…等有毒廢棄物、或經環保署公告之有毒物質，儲放於儲藏室，俟量多時聯絡環保單位集人處理)。
- 二、 回收物放置地點：
- 各辦公室、教室分別放置回收籃，將收物分類放置於籃中。(飲料類瓶罐回收前請先沖洗，以免產生臭味)。
- 三、 回收物集中方式：
- (1) 回收時間為每天打掃時間 16：00 分~~16：20。
 - (2) 回收物品若未做初步處理則拒收。
 - (3) 各班中午便當餐盒，由販售便當廠商回收
(於每天中午 12：50~~13：10 開放回收)，且剩飯剩菜須清理乾淨並將廚餘送至回收區回收。
- 四、 回收室管理：
- (1) 由學生事務處衛生組負責回收室整潔的管理工作。
 - (2) 凡送回收室的物品需依類別放置整齊，裝回收物的藍子各班需自行取回，不可留置回收區，以免造成回收區髒亂。
 - (3) 衛生組負責安排學生打掃回收區，以確保其清潔。
計該班榮譽分數。
- 五、 不定期檢查：
- 由衛生組不定期至垃圾場抽查各班傾倒廢棄物，若發現未配合者，視情節輕重依校規懲處。
- 六、 各辦公室負責回收班級：
- 必須將回收物品分類，每天打掃時間 16：00 分~~16：20 回收。
- 七、 回收物販售款處理方式：
- 依臺北市政府教育局相關規定辦理
- 肆、 本辦法陳校長核可後公佈實施，修正時亦同。

臺北市立成淵高級中學美化綠化實施辦法

壹、目標：

配合國策，宣導政令，確實做好根除髒亂工作，使生活環境更臻美好。

貳、目的：

- 一、徹底消除髒亂，維護環境衛生，美化學校園地。
- 二、培養良好衛生習慣，提高衛生知識水準。

參、實施項目：

- 一、消除髒亂
- 二、美化校園房舍
- 三、維護環境整潔
- 四、養成良好習慣

肆、實施內容：

一、校內部份

甲. 消除髒亂：

1. 花木按時令季節修剪。
2. 圍牆四週溝渠雜草清理。
3. 校園、運動場之雜草清理。

乙. 美化環境：

1. 校園栽植各種不同花木，使花常開、樹常青。
2. 學校空地，運動場除必要通道外，均應植草。
3. 砍除雜樹枯枝。
4. 盆景栽培及修飭。

二、校園周圍：

學校四週圍牆，校門之淨化。

伍、實施方法

一、學校部份：

1. 定期修剪花木草坪—由專員工友定期修剪花木、草坪。
2. 面灑掃—以學務處劃分之地區每日由學生輪流處理。
3. 校外兩公尺之四週圍牆邊整潔乾淨。
4. 颱風前後溝渠之疏導，樹枝之清除—得動員工友及學生共同進行。
5. 圍牆，校門，牆壁之裝飾及慶典之牌樓之改筆，由學校編列預算，分段完成。
6. 配合地方衛生機構，動員全體員生，實施消除髒亂工作。
7. 校內野貓、癩狗，應即驅逐撲趕。
8. 現有盆景整理修飭，並刻意培植美化。

二、社區部份

甲. 每學期定期消除社區髒亂一次。

乙. 配合市政單位，衛生機構，實施消除髒亂。

陸、宣導工作：

搜集有關資料以有效之方法，提示及督導全體學生與社區民眾，處處注意衛生時時消除髒亂。

一、學校部份：

1. 利用週會，講解消除髒亂方法及衛生知識。
2. 利用級會課研討消除髒亂辦法及如何發揚公德心。

二、社區部份：

利用里民大會宣導

柒、督導處室：

- 一、凡屬校工友職責範圍，由事務處負責人分配監督。
- 二、凡屬學生工作範圍，由學務處負責分配監督。

捌、考核：

- 一、成立消除髒亂考核小組，以校長為召集人，由學務處主任、總務主任、事務組長、活動組長、衛生組長等六人組成小組負責考核績效。
- 二、如發現工作進行未臻理想，探討原因，嚴促改進徹底實施。

玖、本辦法未盡事宜得隨時修訂之。

拾、本辦法陳校長核可後公佈實施，修正時亦同。

臺北市立成淵高級中學二手愛心制服回收暨義賣辦法

一、目的：

- (一) 加強資源再生利用之價值並減輕家長經濟負擔。
- (二) 培養學生愛物惜福、互助關愛之美德。
- (三) 落實環境教育生活化，鼓勵珍惜資源、減少廢棄物的消費價值觀。

二、主辦單位：學務處衛生組。

三、辦理對象：全校所有同學。

四、辦理方式：

- (一) 捐贈：本辦法於每學年第二學期期末時鼓勵學生及畢業班同學採自願捐贈方式辦理。
- (二) 義賣：
 - (一)回收二手制服本為一種愛心循環機制，為了發揚愛心循環的概念，使捐者有心、買者有愛，讓愛循環不斷。
 - (二)義賣之價金制定，外套每件 50 元，其餘衣褲每件 30 元。
 - (三)義賣所得全數匯入本校仁愛基金專戶專款專用，仁愛基金則用於幫助本校弱勢貧困、急難救助學生。
 - (四)義賣時間：於每學年暑假期間依據暑期新生活動行事曆辦理。
 - (五)義賣地點：本校穿堂處及愛心超商。
- (三) 借用：二手愛心制服應當無條件提供本校學生於上課期間遇有臨時突發狀況借用。如：制服破損、制服淋溼、或種種影響學生個人外在形象因素等。

五、本辦法陳 校長核示後實施，修正時亦同。

臺北市立成淵高級中學 106 學年度第 1 學期「愛心 111 活動」計畫

一、依據

- (一)本校校務發展計畫。
- (二)本校 106 學年度學務工作計畫。
- (三)本校 106 學年度服務學習計畫。

二、目的：

- (一)以資源再生利用之價值，珍惜週遭環境身旁之物，鼓勵大家踴躍參與愛心活動，並適時減輕需要幫助的學生家庭經濟負擔。
- (二)培養學生愛物惜福、互助關愛之美德。
- (三)落實環境教育生活化，鼓勵珍惜資源、減少廢棄物的消費價值觀。

三、主辦單位：學務處衛生組。

四、協辦單位：心蕊青年服務隊。

五、辦理對象：全校所有教職員工生及社區家長。

六、辦理方式：

- (四) 特定時段：配合學校日及校慶系列活動辦理。
- (五) 例行時段：每學年第二學期期末時鼓勵學生及畢業班同學採自願捐贈方式辦理。
- (六) 作法：
 1. 回收：回收書籍、二手制服(冬衣)、二手物品。
 2. 設點：特定時段回收地點為活動中心 1 樓、例行時段回收地點為學務處旁回收處。
 3. 整物：各項愛心物品回收整理後重新擦拭包裝。
 4. 送暖：幫助偏遠地區學童能讀到好書、能穿到暖衣、能用到好物。
 5. 支援：結合社區鄰里之社福團體共同響應。
 6. 義賣：義賣所得全數匯入本校急難救助金專戶專款專用，用於幫助本校及友校弱勢貧困、急難救助學生。

七、獎勵：所有參與支援活動學生記予嘉獎壹次以示鼓勵。

八、本辦法陳鈞長核示後實施，修正時亦同。

臺北市立成淵高級中學 106 學年度第 1 學期

偏鄉國小遠距英語教學實施計畫

105.08.24 修訂

一、依據

- (一) 本校校務發展計畫
- (二) 本校 106 學年度學務工作計畫
- (三) 本校 106 學年度服務學習計畫

二、目的

- (一) 透過偏鄉國小遠距英語教學提供學生教學成長機會，藉由「實踐、反思」的歷程增進同學對弱勢學生之同情，深化生命價值的體認，培養多元價值觀，啟發學生人文關懷的精神。
- (二) 透過服務學習相關課程規畫及宣導，增進學生關心自己、關懷生活環境及參與公共事務的意願與熱忱。
- (三) 系統規畫各項英語教學活動，提供學生與國小學童遠距交流的機會，從回饋學校、鄰里、社區及社會的服務中，落實五育均衡的全人教育。

三、主辦單位：國際扶輪社

四、協辦單位：本校學務處衛生組

五、辦理時間：106 年 8 月-107 年 6 月

六、參與對象：本校心蕊服務隊學生

七、實施地點：臺北市立成淵高級中學圖書館檢索區

八、實施內容

- (一) 繼承愛心 111 傳統：經由服務偏鄉學童，發揚本校愛心 111 行善扶弱的情操。
- (二) 服務學習：藉由偏鄉國小遠距英語教學，使學生能關注弱勢，發揮愛心，實踐人飢己飢、人溺己溺的仁愛精神。
- (三) 偏鄉國小遠距英語教學：
 1. 透過遠距英語教學，遴選優秀隊員與偏鄉學童交流，進行英語互動教學，促進學生主動學習、服務社會、偏鄉照顧等態度養成並提升學生服務學習管道與經驗交流。
 2. 預期效益：協助偏鄉學童有足夠能力自主閱讀英文教材，進行同儕互動學習，自我評量學習反思並提升自我學習興趣。

九、實施課程規劃

- (一) 任課教師：高中英文科羅逸楓老師

(二) 課程名稱：偏鄉英語教學服務學習

(三) 實施時間：高二跑班選修課時段，每週五第 1、2 節課

(四) 課程內容簡介：

教學平台操作講解、授課技巧訓練、聽力教學訓練、表達能力訓練、評量設計訓練、學生教學技巧訓練、英語繪本教學訓練、收集教材資料庫等。

十、經本計畫陳校長核可後實施，修正時亦同。

臺北市立成淵高級中學學生「環境教育」學習課程實施計畫

一、依據：

- (一) 依據「環境教育法」(99.06.05.制定)辦理，中華民國九十九年六月五日總統華總一義字第 09900137311 號令制定公布。
- (二) 本校校務發展計畫。
- (三) 本校 106 學年度學務工作計畫。

二、目的：

- (一) 增進學生關心自己、關懷生活環境及參與公共事務的意願與熱忱。
- (二) 輔導學生認識生命的意義，培養多元價值觀，啟發學生人文關懷的精神。
- (三) 提供學生多元的生活體驗，落實五育均衡。
- (四) 培養學生正確的生活態度，推動全人教育發展。
- (五) 加強生活教育、調節身心健康、落實愛護環境、響應珍惜資源，並培養合作互助、和諧圓滿之團體生活。

三、實施內容：

- (一) 主題：生態體驗-人類與動物、植物相互依存之關係。
- (二) 對象：本校高一學生。
- (三) 日期：106 年 12 月 8 日 (星期五) 08:10-17:00。
- (四) 地點：九芎湖環境教育園區 (新竹縣新埔鎮照門里 6 鄰九芎湖 16-2 號)。
- (五) 服裝：運動服裝。
- (六) 費用：含門票、餐費及體驗活動課程。
- (七) 車資及保險：由 106 年度高中前瞻計畫項下編列經費支應。
- (八) 行程：如下表。

時間	內容	備註
08:00-08:20	成淵廣場集合上車	成淵廣場
08:20-11:30	大學參訪	交通大學*11+國體*1
12:00-13:00	學生用餐	九芎湖環境教育園區-劉家悶雞
13:00-15:30	環境教育體驗活動	九芎湖環境教育園區
15:20-16:00	上車返校	成淵高中
說明：本次活動車資及學生旅遊平安險費用，由學校支出提供，不需繳費。本活動為正式課程，所有人員一律參加，無故缺席者以曠課論處，特殊因素缺席者不在此列。本次活動為教育局規定之環境教育研習，未參與者必須擇期另行補足環境教育時數。		

四、注意事項：

- (一) 本活動為正式課程，所有人員一律參加，無故缺席者以曠課論處，特殊因素缺席者不在此列。本次活動為教育局規定之環境教育研習，未參與者必須於暑假期間，另行補足環境教育研習時數 4 小時。
- (二) 活動前將發給全體師生及家長通知單，以利清楚瞭解課程活動內容行程。
- (三) 配合本次服務學習活動，其獎勵辦法如下：
 - (1) 凡全程參與之同學活動結束後，即可獲得校外公共服務時數 2 小時(統一由各班導師核章後交至衛生組認證)。
 - (2) 活動中，表現優異的同學，師長可提報記予獎勵敘嘉獎 1 次(需有具體事蹟，足堪為表率)。

五、本辦法陳校長核定後實施，修正時亦同。

臺北市立成淵高級中學校園餐飲衛生管理要點

一、依據：

- (一) 中華民國九十五年八月四日教育部台體(二)字第 0950109044B 號令頒「高級中等以下學校執行校園食品規範督導考核要點」辦理，確保校園食品規範之落實執行。
- (二) 直轄市縣(市)政府及所屬中小學校辦理學校午餐應行注意事項辦理。
- (三) 臺北市學校午餐外訂餐盒衛生安全掌控計劃辦理。

二、組織：

為提昇校園食品衛生品質，俾確保學校師生飲食安全並促進健康，落實執行校園食品及午餐外訂餐盒自主管理檢核，成立本校「校園餐飲衛生督導小組」。

本校「校園餐飲衛生督導小組」由學校有關人員組成。成員包括：學務主任、總務主任、衛生組長、健康中心護理師、事務組長、家長會代表、教師會代表及合作社代表。

三、職掌：

- (一) 召集人：由學務主任擔任，負責指揮事務運作，召開會議。
- (二) 執行秘書：由衛生組長擔任，負責協調執行查核校園餐飲事務，並不定期抽查檢核。
- (三) 護理師：專責定期執行校園餐飲衛生自主管理檢核事務。
- (四) 總務主任：協助校園餐飲衛生自主管理檢核事務。
- (五) 事務組長：協助校園餐飲衛生自主管理檢核事務。
- (六) 家長會代表：協助校園餐飲衛生自主管理檢核事務。
- (七) 教師會代表：協助校園餐飲衛生自主管理檢核事務。
- (八) 合作社代表：協助校園餐飲衛生自主管理檢核事務。
- (九) 學生代表：協助校園餐飲衛生自主管理檢核事務。

四、具體作法：

- (一) 餐飲衛生督導小組成員每兩週定期檢核合作社之簽約外訂餐盒等校園食品，填列學校販售食品自主管理檢核表並送衛生組留存乙年備查。
- (二) 餐飲衛生督導小組成員每日檢核外訂餐盒之衛生，填寫外訂餐盒每日驗收檢核表，每月統整送衛生組留存乙年備查。
- (三) 定期將食品自主管理檢核表及外訂餐盒驗收檢核表結果陳請校長及員生消費合作社理事主席、經理等相關業務主管進行核閱。
- (四) 對於檢核不符合標準的品項，學校應督導員生社及廠商限期改正，將查驗不合格食品立即下架，並視違規樣態轉請各主管機關依專業法令對供貨廠商予以處罰。
- (五) 針對學生外訂非簽約廠商之餐盒及食品、飲料等，校方為了顧及學生自身健康及食物熱量控管，高中部學生必需事先向學校申請，並提供「飲食安全自負管理家長保證(同意)書」方可實行。惟國中部學生應依照教育部及教育局頒訂之法令規定實施，不得外訂。
- (六) 外訂食品原則：應選擇衛生條件無虞之商家並符合食品安全規定，避免多油、多鹽(鈉)、多糖等食品，以維護學生身體健康。

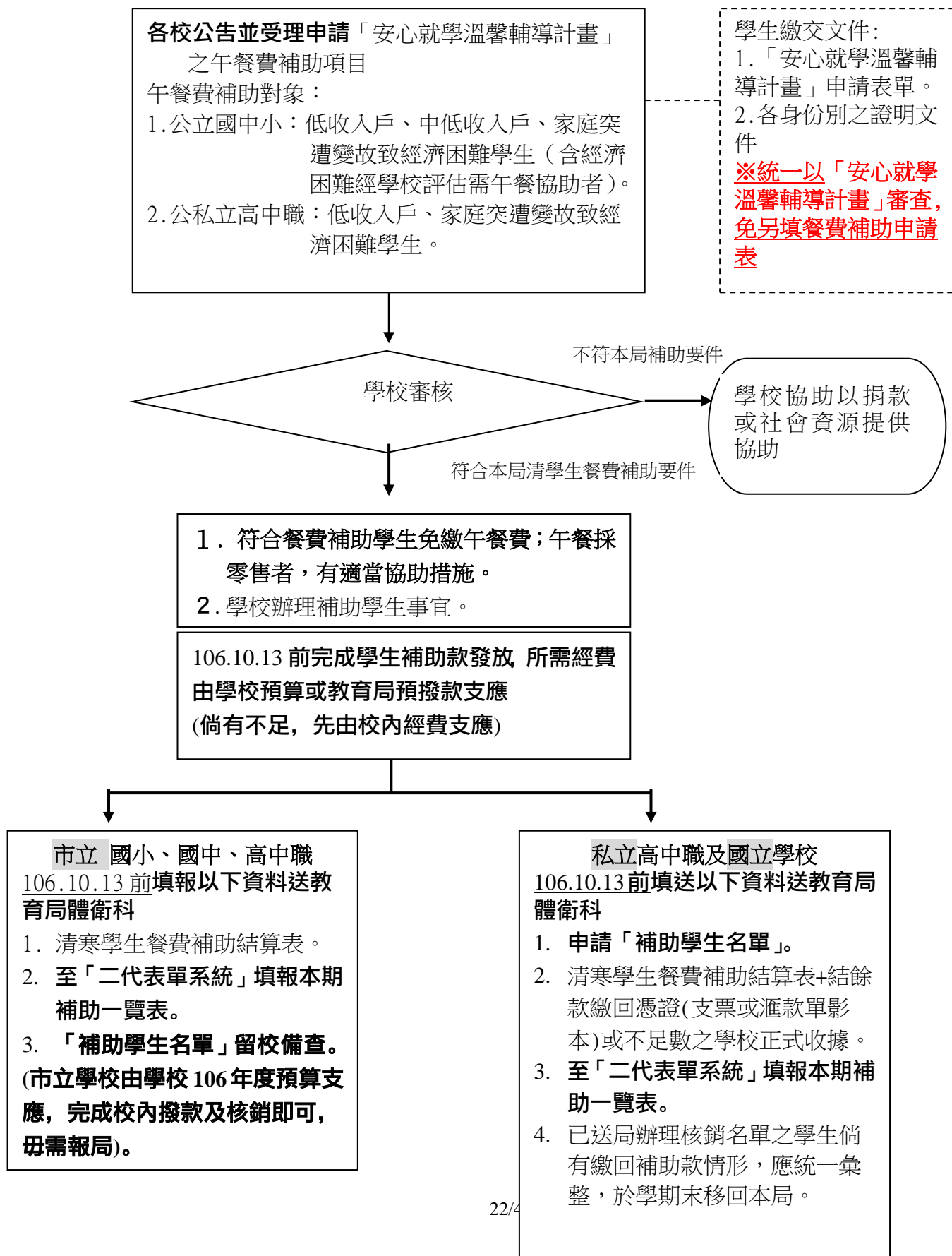
五、本要點經 校長核可後實施，修正時亦同。

臺北市立成淵高級中學學生午餐管理委員會組織

序號	職稱	本校 所屬單位 及職稱	本計畫之工作項目
1	召集人	校長	主持整體計畫，督導計畫執行。
2	副召集人	學務主任	督導計畫執行，並協助行政協調。
3	執行秘書	衛生組長	執行計畫，彙整報告撰寫並組織協調相關作業。
4	委員	教務主任	協助計畫執行。
5	委員	總務主任	辦理招標作業執行。
6	委員	輔導主任	協助計畫執行。
7	委員	圖書館主任	協助計畫執行。
8	委員	創發處主任	協助計畫執行。
9	委員	主任教官	協助計畫執行。
10	委員	人事主任	協助計畫執行。
11	委員	會計主任	辦理相關計畫經費核銷事宜。
12	委員	事務組長	協助辦理招標作業執行。
13	委員	合作社 理事主席	現場食品衛生作業管控及廠商作業監督。
14	委員	合作社經理	現場食品衛生作業管控及廠商作業監督。
15	委員	校護	協助辦理學生飲食身體健康狀況需求評估。
16	委員	國、高中部 級導師 6 名	協助辦理學生午餐需求評估及行政單位之聯繫。
17	委員	高中部 家長代表	協助推展健康服務及整合社團人力。
18	委員	國中部 家長代表	協助推展健康服務及整合社團人力。
19	委員	高中學生 班聯會主席	協助辦理學生需求評估與行政單位之聯繫。
20	委員	高中學生 社聯會主席	協助辦理學生需求評估與行政單位之聯繫。
21	委員	高中部學生 代表 2 名	協助辦理學生需求評估與行政單位之聯繫。
22	委員	國中部學生 代表 2 名	協助辦理學生需求評估與行政單位之聯繫。

計 29 名委員

臺北市政府教育局 106 學年度第 1 學期清寒學生午餐補助作業流程



臺北市立成淵高級中學 106 學年度健康促進計畫

壹、計畫依據

- 一、教育部辦理健康促進學校計畫遴選要點。
- 二、北市教體字第 09634999000 號函。
- 三、本校 106 學年度校務發展工作實施計畫。
- 四、本校 106 學年度學務處衛生組工作實施計畫。

貳、計畫緣起

世界衛生組織於 1978 年提出「健康與疾病預防是全球公共衛生工作的重點」。1986 年在渥太華健康促進憲章中提出五大行動方案，指出實施健康教育是促進人民健康的重要策略，而學校是一個學生成長過程中花最多時間的地方，因此，世界衛生組織於 1995 年積極推動「健康促進學校計畫」，將健康促進概念帶入校園，呼籲學校應推行健康生活之理念。本校位處於大同區，是屬於都會型綜合高中。學區家長大部分為工、商階層，其工作繁忙且作息不定，普遍缺乏健康生活型態及健康相關知識，期望藉由校園活力將相關健康訊息散播，並與社區建立友好關係。因此，本學期將針對學生之健康問題發展多元性的健康促進計畫，以增進全校學生及教職員工之健康。

參、計畫目的

- 一、營造健康安全的校園環境，讓學生健康安全的成長。
- 二、充實學生健康管理認知力，增進追求健康生活知能。
- 三、發展健康促進課程與教學，提升教師健康專業知能。
- 四、結合家長及社區資源網絡，推動健康促進學校政策。
- 五、促進本校學生及教職員工健康。
- 六、成立健康促進團隊，凝聚共識，發展願景。

肆、計畫目標

- 一、營造健康安全的校園，降低校園意外事件及傷病之發生。
- 二、提升學生及教師健康促進認知與技能。
- 三、結合社區組織建立伙伴關係，共同營造健康校園。
- 四、促使學生落實自我健康照護。

伍、計畫原則

- 一、由下而上原則。
- 二、由內而外推行。
- 三、循序漸進原則。

- 四、實踐力行原則。
- 五、潛移默化原則。
- 六、協調配合原則。
- 七、積極鼓勵原則。

陸、計畫期間

民國 106 年 8 月 1 日～民國 107 年 7 月 31 日。

柒、實施項目及內容

項次	計畫名稱	推動內容	辦理時間	承辦單位	備註
1	亮眼百分百	視力保健	105 年 8 月 1 日至 106 年 7 月 31 日	健康中心	附件 14
2	最佳模特兒	健康體位	105 年 8 月 1 日至 106 年 7 月 31 日	健康中心	附件 15
3	潔白小貝殼	口腔保健	105 年 8 月 1 日至 106 年 7 月 31 日	健康中心	附件 16
4	健康久久	學生健康	105 年 8 月 1 日至 106 年 7 月 31 日	健康中心	附件 17
5	健康促進創意教學	結合教學	105 年 8 月 1 日至 106 年 7 月 31 日	健康中心	附件 18

捌、預期效益

五、學生學習態度面向：

- 5. 學生會主動學習健康行為。
- 6. 學生能珍愛自己的身體健康。
- 7. 學生懂得尊重生命與維護身體健康。
- 8. 學生會關注自己及他人之健康。
- 9. 學生能主動改變健康生活型態。

六、學生學習機會面向：

- 5. 學校結合社區資源網絡，提供學生多元學習機會。
- 6. 運用網路資訊與健康議題相結合，推動學生 E 化學習。
- 7. 規劃健康活動，提供學生服務學習與參與的機會。
- 8. 結合社區合作，擴展學生社區學習的機會。

七、學生學習方法面向：

3. 學生能主動參與健康議題之活動。
4. 學生樂與他人分享學習健康之經驗
5. 學生發揮創意將活動融入健康議題。

八、學生學習成果面向：

1. 營造支持性健康促進學校的環境。
2. 學生健康觀念與認知成長 20%。
3. 學生健康行為成長 20%。

玖、本計畫陳 校長核定後實施，修正時亦同。

臺北市立成淵高級中學健康促進推行委員會組織

職稱	本校所屬單位及職稱	本計畫之工作項目
召集人	校長	研擬並主持計畫，彙整報告撰寫
副召集人	學務主任	研究策劃，督導計畫執行，並協助行政協調
執行秘書	衛生組長	研究策劃，督導計畫執行，並協助行政協調
委員	教務主任	研究策劃，督導計畫執行，並協助行政協調
委員	總務主任	研究策劃，督導計畫執行，並協助行政協調
委員	輔導主任	研究策劃，督導計畫執行，並協助行政協調
委員	圖書館主任	研究策劃，督導計畫執行，並協助行政協調
委員	創發處主任	研究策劃，督導計畫執行，並協助行政協調
委員	主任教官	研究策劃，督導計畫執行，並協助行政協調
委員	人事主任	研究策劃，督導計畫執行，並協助行政協調
委員	會計主任	研究策劃，督導計畫執行，並協助行政協調
委員	高中家長代表	協助各項活動之推展及整合家長與社區人力
委員	國中家長代表	協助各項活動之推展及整合家長與社區人力
委員	體育組長	體適能評估，活動策略設計及效果評價，社區及學校資源之協調聯繫
委員	教學組長	活動策略設計及效果評價，社區及學校資源之協調聯繫
委員	輔導組長	心理健康狀況及需求評估
委員	資訊組長	健康網路網頁製作及維護
委員	校護 2 名	身體健康狀況及需求評估，活動策略設計及效果評價，社區及學校資源之協調整合
委員	國、高中部 級導師 6 名	協助辦理學生需求評估與活動及協助班級與行政單位之聯繫
委員	學生 班聯會主席	協助健康促進業務宣導與推行
委員	學生 社聯會主席	協助健康促進業務宣導與推行
委員	高中部 學生代表 2 名	協助健康促進業務宣導與推行
委員	國中部 學生代表 2 名	協助健康促進業務宣導與推行

計 31 名委員

臺北市立成淵高級中學「亮眼百分百」實施計畫

壹、實施依據：

- 一、教育部台(88)環字第八八一三0五二八號函辦理。
- 二、北市教體字第09634999000號函。
- 三、本校105學年度健康促進實施計畫辦理。

貳、實施目的：

推行校園之健康促進活動，落實視力保健操之執行。

參、實施目標：

- 一、提昇師生視力保健之認知，並建構對於視力保健自主管理的行為與習慣。
- 二、師生能熟悉視力保健操之做法，並力行於生活中實施。
- 三、提昇家長對學生視力保健的重視，並配合教育宣導與生活指導。
- 四、結合教學活動，激發學生創意，提升自主學習。

肆、實施時間：學年度常態實施

伍、實施對象：全體師生。

陸、實施方式：

一、支持性環境

1. 組織健康促進委員會推動小組，由校長擔任召集人，相關處室主任、組長、任課教師為委員，並由衛生組長擔任執行秘書。
2. 訂定相關視力保健實施辦法，落實視力保健之推動。
3. 定期或不定期召開會議，以檢討本項工作推動之落實。
4. 運用社區資源推動視力保健。
5. 不定期檢視教室燈光及桌椅高度之適切性。

甲、常規性健康促進活動

1. 視力保健議題融入各教學領域實施，以增進學生視力保健之知識。
2. 活動競賽結合視力保健之議題，以增進學生視力保健之技能。
3. 定期辦理視力檢查。
4. 舉辦「亮眼百分百」之宣導暨「護眼操」教學。
5. 培訓「護眼小天使隊」於校園內協助推行。
6. 自由取閱視力保健愛的小叮嚀書籤。
7. 各班張貼「愛 eye 元氣護眼操」動作說明。(附件六)
8. 舉辦「亮眼百分百」金頭腦大會考。(附件七)

三、創新性活動

1. 造冊管理視力檢查異常者，追蹤後續檢查結果。
2. 透過 105 學年度新生健檢，張貼海報宣導及視力保健操撥放。

柒、預期成效：

- 一、學校師生視力保健知識提升 20%。
- 二、師生能正確操作「護眼操」達 40%。
- 三、學生視力檢查複診率達 90%。
- 四、建構優質視力保健之環境。

捌、本計畫陳 校長奉可後實施，修正時亦同。

臺北市立成淵高級中學「最佳模特兒」實施計畫

壹、實施依據：

- 一、教育部台(88)環字第八八一三0五二八號函辦理。
- 二、北市教體字第09634999000號函。
- 三、本校105學年度健康促進實施計畫辦理。

貳、實施目的：

推行校園之健康促進活動，落實健康體位之推行。

參、實施目標：

- 一、營造健康體位優質環境，提升正確體型意識。
- 二、提升學生健康體位，降低過輕及肥胖之比例。
- 三、學生瞭解肥胖的意義及對身心健康的影響。
- 四、結合教學活動，激發學生創意，提升自主學習。
- 五、提昇家長對學生健康體位的重視，並配合教育宣導與生活指導。
- 六、指導學生將運動生活化、習慣化並持之以恆。

肆、實施時間：學年度常態實施

伍、實施對象：全體師生。

陸、實施方式：

一、支持性環境

1. 組織健康促進委員會推動小組，由校長擔任召集人，相關處室主任、組長、任課教師為委員，並由衛生組長擔任執行秘書。
2. 訂定相關健康體位實施辦法，落實健康體位之推動。
3. 定期或不定期召開會議，以檢討本項工作推動之落實。

二、常規性健康促進活動

1. 健康體位議題融入各教學領域實施，以增進學生健康體位之知識。
2. 活動競賽結合健康體位之議題，以增進學生健康體位之技能。
3. 定期辦理身高及體重之測量及追蹤過重與肥胖之改善情形。
4. 張貼「健康體位」之相關訊息及海報。

三、創新健康促進活動

1. 結合社區資源推動健康體位並開辦『健康活力班』。
2. 運用社團幹部推動校園運動風氣。
3. 舉辦「健康體位」金頭腦大會考。(附件八)
4. 持續關懷及追蹤體位異常的學生。

5. 透過 105 學年度新生健康檢查時張貼海報宣導。

6. 安排教師及學生體能及運動競賽等活動。

柒、預期成效：

一、學校師生健康體位知識提升 20%。

二、建構優質健康體位之環境。

三、師生過輕及肥胖之比例降低 10%

四、家長重視學生健康體位，並願意配合生活指導。

捌、本計畫陳 校長奉可後實施，修正時亦同。

臺北市立成淵高級中學「潔白小貝殼」實施計畫

壹、實施依據：

- 一、教育部台(88)環字第八八一三0五二八號函辦理。
- 二、北市教體字第09634999000號函。
- 三、本校105學年度健康促進實施計畫辦理。

貳、實施目的：

推行校園之健康促進活動，落實口腔保健之推行。

參、實施目標：

- 一、提昇師生口腔保健之認知，並建構對於口腔保健自主管理的行為與習慣。
- 二、師生能熟悉口腔保健之照顧，並力行於生活中實施。
- 三、提昇家長對學生口腔保健的重視，並配合教育宣導與生活指導。
- 四、結合教學活動，激發學生創意，提升自主學習。

肆、實施時間：學年度常態實施

伍、實施對象：全體師生。

陸、實施方式：

一、支持性環境

1. 組織健康促進委員會推動小組，由校長擔任召集人，相關處室主任、組長、任課教師為委員，並由衛生組長擔任執行秘書。
2. 訂定相關口腔保健實施辦法，落實口腔保健之推動。
3. 定期或不定期召開會議，以檢討本項工作推動之落實。
4. 落實無菸、無毒、無酒及無檳榔之校園。

二、常規性健康促進活動

1. 口腔保健議題融入各教學領域實施，以增進學生口腔保健之知識。
2. 活動競賽結合口腔保健之議題，以增進學生口腔保健之技能。
3. 運用社區資源推動口腔保健。
4. 定期辦理口腔篩檢及追蹤改善情形。
5. 張貼「口腔保健」之相關訊息。
6. 辦理拒菸、酒、毒及檳榔之講座。
7. 張貼宣導拒菸、酒、毒及檳榔之海報。

三、創新健康促進活動

1. 結合圖書館舉辦Dr. Right 有獎徵答活動。
2. 透過105學年度新生健檢時張貼海報宣導。

柒、預期成效：

- 一、學校師生口腔保健及拒菸、酒、毒與檳榔知識提升 20%。
- 二、師生能確實飯後刷牙達 20%。
- 三、建構優質口腔保健之環境。

捌、本計畫陳 校長奉可後實施，修正時亦同。

臺北市立成淵高級中學「健康久久」實施計畫

壹、實施依據：

- 一、教育部台(88)環字第八八一三0五二八號函辦理。
- 二、北市教體字第09634999000號函。
- 三、本校105學年度健康促進實施計畫辦理。

貳、實施目的：

促進學生身體健康，減少傷病情形。

參、實施目標：

- 一、提昇師生對學生身體健康之重視。
- 二、發掘造成學生傷病之原因。
- 三、事先預防可控性的傷病。
- 四、結合教學活動，降低學生意外傷病之發生。

肆、實施時間：學年度常態實施

伍、實施對象：全體師生。

陸、實施方式：

一、支持性環境

1. 組織健康促進委員會推動小組，由校長擔任召集人，相關處室主任、組長、任課教師委員，並由衛生組長擔任執行秘書。
2. 訂定相關健康照護策略，落實學生健康之推動。

二、常規性健康促進活動

1. 安排學生健康檢查活動。
2. 辦理學生平安保險。
3. 處理學校傷病。

三、創新健康促進活動

1. 統計各班學生傷病原因。
2. 進入班級內執行外科傷病衛教。
3. 健康中心環境改造，增設衛教櫥櫃。
4. 安排傳染病講座。
5. 針對Type1糖尿病管理收案。(附件九)
6. 增設學生休息證明單使用。(附件十)

柒、預期成效：

- 一、降低傷病量5%。

二、提升學生對 Type1 糖尿病認知。

三、老師能確實掌握學生至健康中心狀況。

四、增進學校與家長之互動關係。

捌、本計畫陳 校長奉可後實施，修正時亦同。

臺北市立成淵高級中學「健康促進創意教學」實施計畫

壹、實施依據：

- 一、教育部台(88)環字第八八一三〇五二八號函辦理。
- 二、北市教體字第 09634999000 號函。
- 三、本校 105 學年度健康促進實施計畫辦理。

貳、實施目的：

落實健康促進推廣，多元健康促進教學，激發學生創意，培育學生專才。

參、實施目標：

- 一、提升學生求知興趣與實踐能力。
- 二、課程安排多元活潑。
- 三、生活中融入健康促進活動。
- 四、強化學生對健康促進之重視。

肆、實施時間：學年度常態實施

伍、實施對象：全體師生。

陸、實施方式：

一、心肺復甦術教學

1. 高一新生訓練課程安排心肺復甦術教學及實作。
2. 針對高一學生於軍訓護理課程安排授課及實作測驗。
3. 通過筆試及實作測驗頒發『一生一專長』獎狀。

二、護眼操教學

1. 針對國一健康教育課程安排護眼操教學及撥放。
2. 針對高一軍訓護理課程安排護眼操教學及撥放。

三、健康操

1. 運用朝會升旗時間教導健康操。
2. 將健康操融入班舞競賽。

四、健康促進議題

1. 將健康促進議題融入歌曲創作。(附件十一)
2. 針對特色班級推行個別性的健康促進議題。(附件十二)
3. 融入班歌、班舞及話劇表演等創作競賽。

柒、預期成效：

- 一、學校師生對健康知識提升。
- 二、建構優質健康教育之環境。
- 三、學生對自我照護之能力提昇。
- 四、提升學生專才及創作能力。

捌、本計畫陳校長奉可後實施，修正時亦同。

臺北市立成淵高中因應新型流感學生輔導關懷計畫

一、依據：

- (一)教育部-台訓(三)字第 0980090657 號函辦理。
- (二)臺北市政府教育局-北市教體字第 10531979300 號。

二、計畫目的：因應目前新流感流行，做好學生關懷輔導工作。

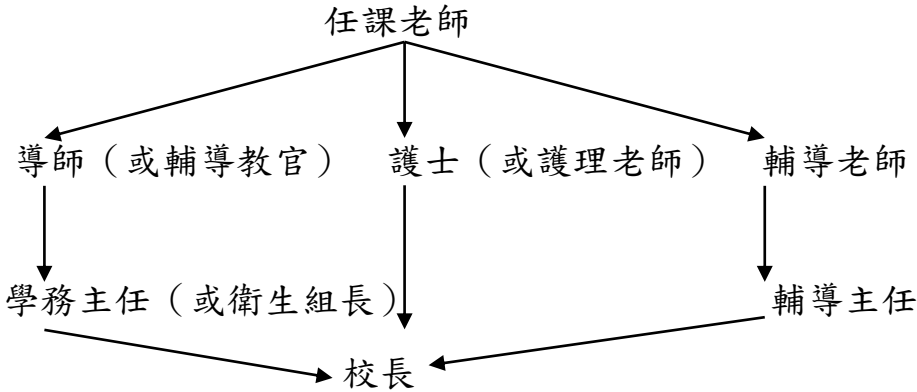
三、計畫內容：

(一)預防處治階段：

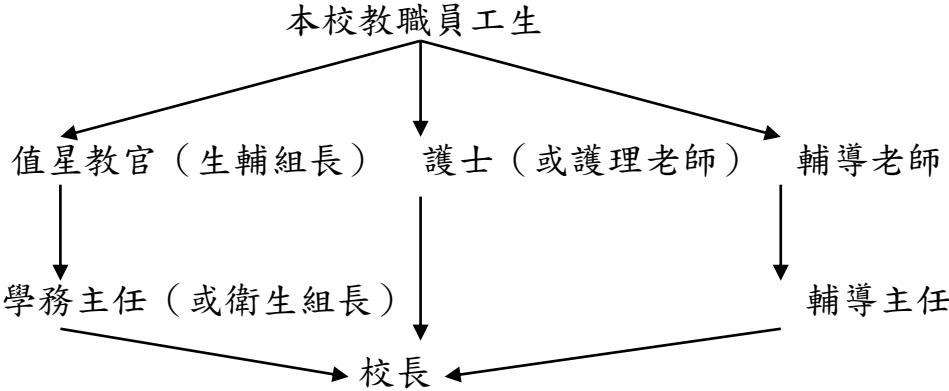
- 1. 依據行政院衛生署發布各縣市疫情等級，執行各疫情等級學生輔導關懷計畫。
- 2. 訂定學校層級因應新型流感學生輔導關懷計畫，並明訂標準作業流程。

成淵高中各層級因應新型流感之標準作業流程：

上課時間：由任課老師或學生緊急處理



非上課時間：由第一時間發現的學校成員立即緊急處理



3. 提供全體教師針對新型流感，進行辨識學生問題及班級輔導之策略及知能。
4. 因應防治新型流感疫情學生輔導之需要，辦理學生輔導關懷工作，並調整訓輔經費作為防疫應變教育之用。
5. 將最新疫情資訊公告於學校網站(H1N1 新型流感專區)，提供家長及全校師生有關防治新型流感最新資訊。
6. 電話諮詢：由本校校護提供家長及師生電話諮詢輔導服務。

(二) 危機處治階段：

1. 班級輔導：各級學校導師應利用導師時間，對學生進行防治新型流感班級輔導工作。
2. 請假事宜：因應防治新型流感疫情需要，從寬處理學生請假及操行成績。
3. 居家隔離（學習）學生輔導：對疑似病例或居家隔離之教職員工生，以電話、書信、手機簡訊或 e-mail 進行學生輔導，傳達全校師生的關懷，或提供其他相關心理支持。
4. 個別或團體輔導：對疑似病例或居家隔離者之班級其他學生，進行個別或團體輔導，並以通知單或學校網站主動向家長公布最新疫情處理狀況。
5. 3 天內若單一班級有 2 名學生，經診斷為流感，由校方邀集家長代表及校內相關處室研議防疫及停課措施。二個班級（含二班）以上之停課，應協同家長（會）啟動防疫小組運作，並得邀集轄區健康服務中心代表、及召集當事班級教師、家長或代表研議。當停課原因消失，應即恢復上課；學校經防疫小組決議停課時，校方應同時研議補課措施。
6. 進行認輔：學校就已受疫情影響之學生列冊，優先列為認輔對象。
7. 家庭諮詢：學校對受疫情影響之學生家庭，提供相關問題解決之諮詢服務。
8. 轉介服務：學生諮商（輔導室-輔導組），應就學生個案需要，辦理轉介醫院或提供其他適當之專業服務。

(三) 事後處治階段：

1. 於發現學生有疑似感染流感時，應立即對該生進行適當之處置，並通知家長送醫就診，倘經診斷為流感，國中及高中學生者應請假至少五天(含假日)。如有一名以上感染時，應加強該班級及其就讀之校內課後照顧輔導班級消毒工作。
2. 疑似病例或居家隔離之教職員工生重返學校上班或上課後，應留意其上班或上課情形，如遇身體或心理有異常狀況者，應儘速通報應變小組，必要時應轉介醫療或其他相關專業機構。
3. 疑似病例或居家隔離之教職員工生重返學校時，學校應營造「溫暖接納」氣氛。
4. 如教職員工生或家長因新型流感病故，宜進行悲傷輔導。
5. 因應防治新型流感辦理學生輔導相關復健工作。

四、人力配置

成淵高中因應新型流感學生輔導關懷計畫，人力配置及執掌如下：

所屬單位及職稱	本計畫各項工作執掌
校長	策劃督導本計畫之推行
家長會長	策劃督導本計畫之推行，協助家長協調
教務主任	協助本計畫之推行
學務主任	訂定執行計劃綜理相關業務
總務主任	處理相關防疫物品採購事宜
輔導主任	擬定執行相關輔導策略
人事主任	處理教職員工，如感染新流感請假事宜
會計主任	協助處理防疫相關經費審核事宜
衛生組長	處理相關防疫業務，促進本計畫之推行
輔導組長	執行處理相關輔導業務
生輔組長	處理高中部學生請假及操行成績
生教組長	處理國中部學生請假及操行成績
護士 1、護士 2	提供全體教師，針對新型流感辨識學生問題
輔導教師	進行個別或團體輔導，必要時轉介醫院
各班導師	利用導師時間對學生進行防治新型流感之班級輔導工作
諮詢特約醫生	提供新型流感醫療保健諮詢服務

臺北市立成淵高中健康中心管理辦法

壹、中心簡介：本中心位於培英樓一樓，當初設立於此乃為了居於操場邊，方便處理學生緊急狀況，且此處位置較明顯。

貳、組織概況：健康中心隸屬學務處衛生組，目前設置護理師二人。

參、儀器設備：

- 一、電子身高體重計壹台、普通身高體重計壹台。
- 二、桌上型視力檢查器壹台、視力檢查器壹台。
- 三、緊急沖淋洗眼器。
- 四、氧氣設備兩台，擔架兩付。
- 五、各類外用醫療用品(依規定本中心不提供任何口服藥)
- 六、本中心有四張休息床及隔簾設施。

肆、業務概況：

- 一、學生宿疾調查及追蹤管理
- 二、學校學生身高、體重、視力測量及登錄報局
- 三、疑身高不足學生列管報局
- 四、學生團體保險業務承辦
- 五、新生各項檢查業務承辦

國 中 部		高 中 部	
心臟病篩檢	日期不定	胸部 X 光檢查	日期不定
		心臟病篩檢	日期不定
全身健康檢查	日期不定	全身健康檢查	日期不定

- 六、各項檢查後之追蹤統計
- 七、特殊個案轉介
- 八、衛生教育宣導與諮詢
- 九、各類傷病處理
- 十、藥品使用管理

伍、健康中心管理規則暨請病假流程：

- 一、為落實上課學習之辦學理念，上課及午休時間除非緊急狀況，否則請同學利用下課時間來本中心擦藥，以免耽誤上課。
- 二、本中心規定不供應口服藥(北市教育局 72.02.26 教五字 22515 函)

三、使用健康中心的同學請依規定作登記的動作，若因為無登記而被記曠課，護理人員將不開立證明。

四、請假流程：

需就醫或回家修養者→由校護或導師聯絡家長將學生接回就醫→填寫假單→再至導師及學務處生教或生輔組處蓋章。

五、臥床觀察者一律不得超過一小時，以防病情轉變延誤就醫。

六、原則上不需陪護，有需要須經護士同意。

七、離開觀察室，應先知會護士，並恢復床位之整潔。

八、本中心不提供衛生棉，請同學自行攜帶若有急需，廁所門口有販賣。

陸、學生團體保險內容及理賠流程：

此次保險由*****承保

一、保險種類：被保險人於保險有效期間內，因疾病或遭遇外來突發的意外傷害，以致身故、殘廢或需要治療者如疾病住院（疾病門診治療不包括）或因意外門診及住院。

二、承保對象（被保險人）：臺北市市立各級學校及經臺北市政府核准立案之私立中、小學暨補校、進修學校之學生，臺北市立案之公私幼稚園兒童及托兒所幼童，均應參加本保險為被保險人。

三、要保人及受益人：

（一）要保人：係指參加本保險的各級學校校長或其職務代理人

（二）受益人：係指被保險人學籍資料所載之法定代理人或其家長。

四、保險期間：自民國當年九月一日上午零時起至隔年八月三十一日下午十二時止。

五、保險費：每一被保險人全年的保費暫收新臺幣壹佰玖拾捌元，由學生負擔，公家補助及下學期保費不詳。

六、休學及輟學學生若具有北市學籍者(出國留學亦是)仍應參加本保險。

七、申請理賠程序及應附資料：因疾病住院或遭遇意外傷害事故門診或住院甚而殘障或身故→請選擇經衛生主管機關立案之醫院或診所治療→至本校健康中心領取保險金申請書填寫完成→將申請書及所需附之文件(如附註)一併交給健康中心→初步檢查所附文件是否正確經蓋章後→由學校承辦人通知保險公司收件→保險公司審核各項文件內容無誤經幾個工作天當理賠金下來保險公司將會與你聯繫。

附件 19-1

※附註：

申請保險金應檢附文件明細表

共同必備文件			
1 保險金申請書(向健康中心領取)			
2 受益人的身份證明(係指被保險人學籍資料所載之法定代理人或其家長)			
a 申請身故或殘廢保險金者，須檢附學籍資料卡影本			
b 申請醫療保險金時，則須檢附戶口名簿影本			
申請給付類別及應另檢附文件		申請給付類別應另檢附文件	
身故保險金或失蹤保險金	1. 被保險人死亡證明書 或相驗屍體證明書 2. 被保險人除戶戶籍謄本 3. 被保險人失蹤記載之戶籍謄本 4. 失蹤墊付承諾單	傷害門診保險金	1. 診斷證明書 2. 醫療費用收據正本及明細表
殘廢保險金 (生活補助津貼)	殘廢程度診斷書	重大燒燙傷保險金	燒燙傷程度診斷證明書
醫療保險金	實支實付型	1. 診斷證明書(載名住院起迄時間) 2. 醫療費用收據正本及明細表	顏面傷殘重建保險金
	住院日額型	住院診斷證明書 (載明住院起訖期間)	集體中毒保險金
	重大手術保險金	診斷證明書 (載明施行手術名稱及部位)	專案補助 重大手術保險金
其他注意事項：			
1. 被保險人之基本資料、事故原因經過、就醫記錄等請詳細填寫。			
2. 申請實支實付之醫療保險金時，需檢具醫療費用收據正本。 (如為收據影本、收據影本加蓋醫院關防或與正本相符之收據等均非屬收據正本)			

如對團保各項有疑問可電洽：

成淵高中團保經辦人：護理師 張金花小姐&廖珮利小姐 電話:25531969 轉 135

臺北市立成淵高中校園緊急傷病處理實施計畫

健康促進委員會 97 年 7 月 1 日訂定

健康促進委員會 100 年 6 月 15 日修訂

一、緣起:

校園安全是教育工作者重要的課題，校園安全範圍甚廣包含身、心、靈三方面的學習情境與安全。當學生發生緊急傷病時，目擊者最有可能是老師、同學或其他人員，寶貴的挽救生命黃金時間只有四~六分鐘，當意外事件發生時，如平時未做充分的準備，往往場面混亂失控而延誤救援時機，造成不可彌補的傷痛。校園緊急傷病處理應組成一個團隊來承擔，每位教職員工都有責任，從現場急救，照顧傷病學生、送醫方式、程序等問題都應是學校所應討論與重視的問題，並訂出一套方案，方才不會臨時慌亂危害師生生命安全。因此，訂定緊急傷病處理辦法，擬定學校緊急應變程序、工作執掌與分工，並每學年進行實地演練加強師生的緊急應變能力，才能將傷害降至最低。

二、依據:

- (一)學校衛生法第十五條、學校衛生法施行細則
- (二)教育部主管各級學校緊急傷病處理準則

三、緊急醫療救護體系資源:

大量傷病患之緊急醫療救護:市府消防局救災救護指揮中心(119)

鄰近醫院: 台北馬偕紀念醫院--聯絡電話: 2543-3535
 臺北市立聯合醫院(中興院區)--聯絡電話: 2552-3234
 國立台灣大學醫學院附設醫院--聯絡電話: 2312-3456
 臺北市立聯合醫院(林森院區)--聯絡電話: 2591-6681
 臺北市立聯合醫院(和平院區)--聯絡電話: 2388-9595

食物中毒採樣: 西區稽查站:2501-1019
 榮總毒物科:2875-7525

四、學生意外傷害或急病處理原則:

- (一)學校傷病處理僅止於簡易救護技術操作，不提供口服藥或侵入性醫療行為，如需轉介送醫，必須立刻與家長或監護人聯絡，將學生帶回照護或協助送到醫療院所急診處理，避免發生急救照護責任糾紛。
- (二)如有危及生命或重大傷病事件，應立即啟動緊急救護小組。
- (三)若涉及刑事案件，請保留現場完整，配合有關單位調查。
- (四)多重重大傷害時，可通知警察局或區域醫療急救中心，請求協助。

五、實施內容:

(一)事前預防，實施安全與急救教育:

- 1.各處室及老師隨時利用時間或隨機教導學生安全注意事項，禁止學生在教室內、走廊、樓梯追逐、推拉等危險動作，並嚴禁攜帶危險物品到校以確保校園安全。
- 2.班級導師或任課老師每天應隨時關心學生健康狀況、並適時給予適當處置。

- 3.建構緊急傷病救護危機處理小組及緊急傷病處理實施計畫，每學年應修正，並隨時確認成員聯絡電話無誤及掌握學校出入動線，以備緊急之需。
- 4.訂定緊急傷病處理流程(附件一)。
- 5.訂定緊急傷病救護危機處理小組啟動流程(附件二)。
- 6.推廣及實施教職員工 CPR 急救教育及認證。
- 7.每學年度高一生全面實施推廣 CPR 急救教育及認證。
- 8.學校護理人員應接受救護技術訓練至少四十小時，取得合格證明，並每二年復訓八小時。
- 9.每學期更新學生緊急傷病聯絡資料。

(二)事件發生時之處理:

- 1.重大傷病或傷患人數超過健康中心負荷量時應立即啟動緊急傷病救護危機處理小組，並依緊急傷病處理流程救護。
- 2.學生發生意外傷害或急症時之緊急處理:
 - **在上課中**，應立即依急救原則處理後，由任課教師將患者送至健康中心，必要時，請護理人員到場急救。
 - **非上課時間**，由發現之教職員工或在場學生，依急救原則做現場處理，並應立即通報，或通知護理人員到場急救。
 - **事故發生與處理過程**，應做成書面資料，知會相關人員，並妥善保管與運用。
- 3.學生緊急傷病，需緊急送醫之注意事項:
 - **普通急症** (無立即性及繼續性傷害之傷病，但仍需送醫治療之個案，如:發燒 38 度以上、嚴重扭拉傷、暈眩、單純性骨折等)。
 - 由現場教職員工初步處理，並指派人員至健康中心告知護理師前往救護，或護送傷患至健康中心救護處置。由護理師或導師通知家長，請家長立即到校者陪同就醫。
 - **重大傷病** (有立即性危及生命之虞，如呼吸停止、墜樓、溺水…等，及人數眾多之傷病如食物中毒、火災…等或其他如 921 等重大傷亡事件)。
 - 應立即啟動緊急傷病救護危機處理小組，並由護理人員或現場教職員給予緊急救護處理後，立即通知 119 支援並護送就醫，導師負責聯絡家長到醫院及說明處理狀況。
- 4.重大緊急傷病護送就醫時之注意事項:
 - **護送人員優先順序:護理人員→教官或導師→學務處人員。**
 - 護送人員得予公假，如有課務，由教務處負責調派臨時代理人。
 - 護送交通工具一律以救護車為優先，特殊狀況需以私人轎車接送時，需司機一人及護理人員(或其他人員)在旁照顧。
 - 因急救時間考量，護送就醫之醫院以最近的台北馬偕紀念醫院為主，特殊狀況除外。
 - 送醫交通經費由急難慰問救助金經費核實支出，由衛生組及健康中心代為統一申請。

(三)事件發生後:

- 1.填報緊急傷病處理通報表(附件三)。
- 2.若為大量傷患事件，加填緊急後送就醫登記表(附件四)及大量傷病卡(附件五)。
- 3.必要時協助學生團體保險之申請，團體保險理賠申請書(附件六)。
- 5.必要時持續關懷並追蹤就醫狀況，視情況填寫健康中心個案管理紀錄表(附件七)。
- 6.健康中心追蹤病患治療情形，並視情況轉介輔導室做心理復健與後續輔導。
- 7.善後物品復原及清點器材。

六、其他事項

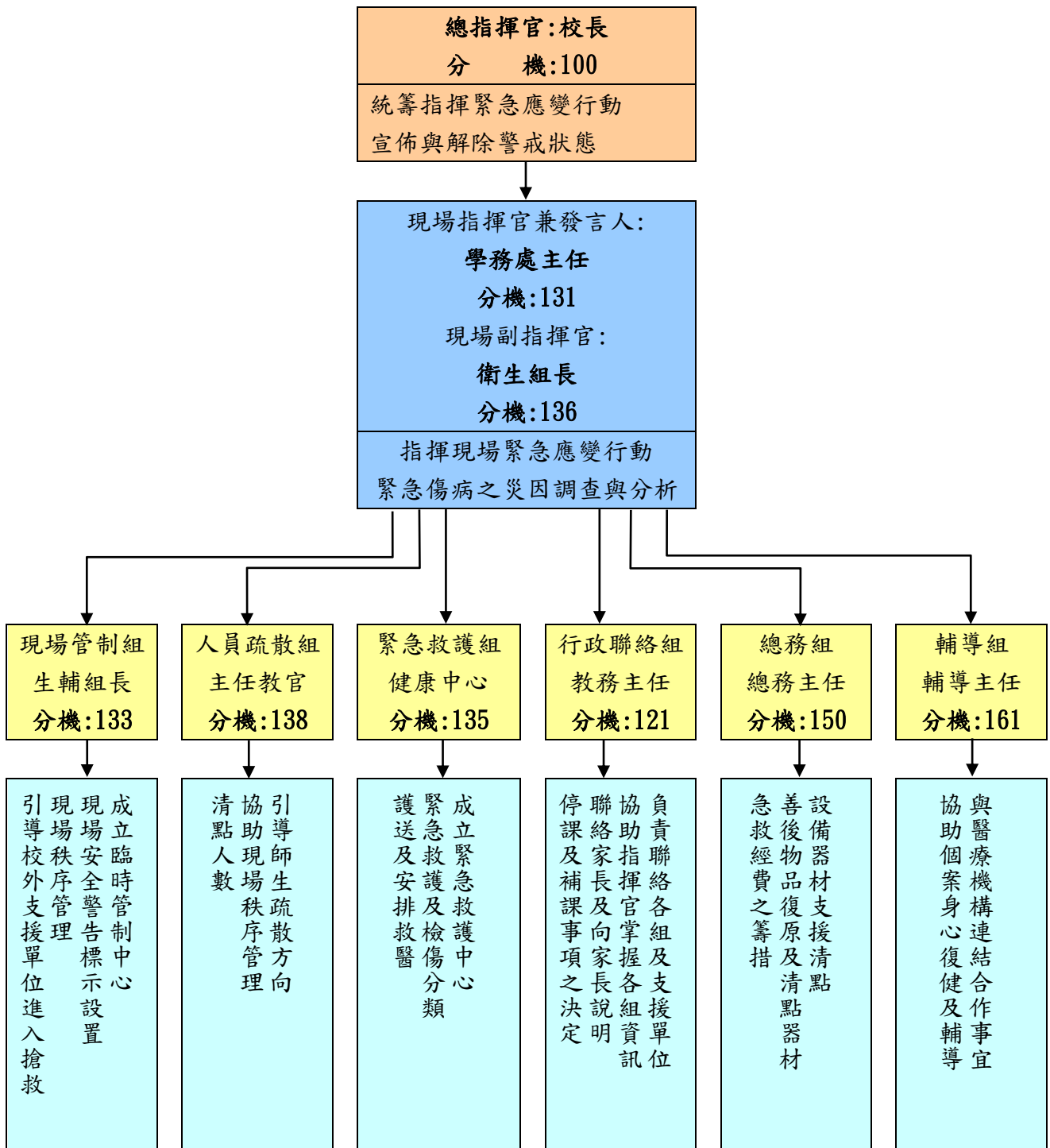
緊急送醫及處理過程，應登記於健康中心學生緊急傷病處理通報表以便追蹤與備查。

七、本辦法陳 校長核准施行，修正時亦同。

臺北市立成淵高中學生緊急傷病處理流程

流程圖	說明
<pre> graph TD Start([發生事故傷害或急症]) --> Eval{評估嚴重程度 判斷是否送醫} Eval -- 否 --> Care[護理照護處置] Care --> SeeDoc{是否 就醫} SeeDoc -- 否 --> Rest[1. 回教室上課 2. 休息觀察] SeeDoc -- 是 --> Call119[撥 119 請求支援] SeeDoc -- 是 --> Parent[家長送醫] Call119 --> Steps1[1. 護理照護初步處置 2. 通知師長或家長 3. 指派護送人員及職務代理人 4. 啟動危機處理小組及校內、外通報程序] Parent --> Record[紀錄] Steps1 --> Record Rest --> Record Record --> Steps2[1. 關懷傷病恢復情形 2. 協助復健期間醫療照護注意事項 3. 辦理學生團體保險理賠 4. 健康紀錄卡建檔] Steps2 --> End([護理照護結案或轉介]) </pre>	<p>教師急救處理將患者送至健康中心，或請護理人員到場。</p> <p>護理人員判斷是否送醫。</p> <ol style="list-style-type: none"> 1. 立即性及持續性之傷病，撥 119 請求支援。 2. 普通急症通知家長送醫。 3. 一般傷病休息觀察，填寫學生休息證明單。 <p>視情況填寫紀錄單</p> <ol style="list-style-type: none"> 1. 傷病護理紀錄表 2. 緊急傷病處理通報表 3. 緊急後送就醫登記表 <ol style="list-style-type: none"> 1. 團體保險理賠申請書 2. 學生理賠申請注意事項 3. 學生健康檢查紀錄卡建檔 <p>健康中心個案管理紀錄表</p>

臺北市立成淵高中緊急傷病救護危機處理小組啟動流程



臺北市立成淵高級中學緊急傷病患(傳染病)危機處理委員組織

職稱	本校所屬單位及職稱	本計畫之工作項目
總指揮官	校長	統籌指揮緊急應變行動宣佈與解除警戒狀態
現場指揮官兼發言人：	學務主任	指揮現場緊急應變行動緊急傷病之災因調查與分析
現場副指揮官	衛生組長	協助指揮現場緊急應變行動緊急傷病之災因調查與分析
委員/行政聯絡組	教務主任	負責聯絡各組及支援單位 協助指揮官掌握各組資訊 聯絡家長及向家長說明 停課及補課事項之決定
委員/總務組	總務主任	設備器材支援清點 善後物品復原及清點器材 急救經費之籌措
委員/輔導組	輔導主任	與醫療機構連結合作事宜 協助個案身心復健及輔導
委員/人員疏散組	主任教官	引導師生疏散方向 協助現場秩序管理 清點人數
委員/現場管制組	生輔(教)組長	成立臨時管制中心 現場安全警告標示設置 現場秩序管理 引導校外支援單位進入搶救
委員/緊急救護組	校護 2 名	成立緊急救護中心 緊急救護及檢傷分類 護送及安排救醫

計 10 名委員