

中華民國 110 年度

4-0501066

## 臺北市總預算案

臺北市政府教育局主管

臺北市地方教育發展基金

臺北市立成淵高級中學附屬單位預算之分預算

(特別收入基金)

臺北市立成淵高級中學編

# 臺北市地方教育發展基金－臺北市立成淵高級中學

## 目次

中華民國110年度

一、財務摘要 .....	第 1 頁
二、業務計畫及預算概要 .....	第 3 -12 頁
三、預算主要表	
(一) 基金來源、用途及餘絀預計表 .....	第 13 頁
(二) 現金流量預計表 .....	第 14 頁
四、預算明細表	
(一) 基金來源－服務收入明細表 .....	第 15 頁
(二) 基金來源－財產處分收入明細表 .....	第 16 頁
(三) 基金來源－其他財產收入明細表 .....	第 17 頁
(四) 基金來源－公庫撥款收入明細表 .....	第 18 頁
(五) 基金來源－學雜費收入明細表 .....	第 19 頁
(六) 基金來源－受贈收入明細表 .....	第 20 頁
(七) 基金來源－雜項收入明細表 .....	第 21 頁
(八) 基金用途－高中及高職教育計畫明細表 .....	第 22 -37 頁
(九) 基金用途－一般行政管理計畫明細表 .....	第 38 -40 頁
(十) 基金用途－建築及設備計畫明細表 .....	第 41 -43 頁
五、預算參考表	
(一) 預計平衡表 .....	第 45 頁
(二) 各項費用彙計表 .....	第 46 -53 頁
(三) 員工人數彙計表 .....	第 54 頁
(四) 用人費用彙計表 .....	第 56 -59 頁
(五) 聘用及約僱人員明細表 .....	第 60 -61 頁
(六) 單位(或計畫)成本分析表 .....	第 62 頁

# 臺北市地方教育發展基金－臺北市立成淵高級中學

## 目 次

中華民國110年度

(七) 5年來主要業務計畫分析表 .....	第 63 頁
(八) 資本資產明細表 .....	第 64 頁

# 臺北市地方教育發展基金－臺北市立成淵高級中學

## 財務摘要

中華民國110年度

單位：新臺幣千元

項 目	本 年 度	上 年 度	比較增減數	%
經營成績：				
基金來源	351,397	348,897	2,500	0.72
基金用途	354,108	353,292	816	0.23
賸餘(短絀)	-2,711	-4,395	1,684	--
餘絀情形：				
基金餘額	12,897	15,608	-2,711	-17.37
現金流量(註)：				
現金及約當現金之淨增(減)	-2,711	-4,395	1,684	--

附註：現金流量係採現金及約當現金基礎，包括現金及自投資日起3個月內到期或清償之債權證券。

本 頁 空 白

# 業務計畫及預算概要

# 臺北市地方教育發展基金 – 臺北市立成淵高級中學

## 業務計畫及預算概要

中華民國 110 年度

### 壹、基金概況

#### 一、設立宗旨及願景：

- (一) 本校遵照憲法第 158 條及 160 條規定，教育文化應發展國民之民族精神、自治精神，國民道德與健全體格、科學及生活智能，以培養八大學習領域及十大基本能力。
- (二) 本校自 91 年度起依教育經費編列與管理法第 13 條規定設置「臺北市地方教育發展基金」，以促進教育健全發展，提昇教育經費運用績效。
- (三) 本校以培育優質科技能力的先鋒者、創意人文知識的領導者及適性國際視野的思考者為願景，成為增進社會福祉的優良公民。

#### 二、施政重點：

- (一) 開啟多元智慧：尊重每個學生獨特的個性，以多元智慧的觀點協助他找到生命的亮點，肯定天生我才必有用，能知於學，樂於學。
- (二) 培養生活能力：培養學生帶得走的公民關鍵能力，強化自我管理、閱讀理解、理性批判、問題解決、奉獻服務、溝通表達等核心素養。
- (三) 蘊育人文情懷：在溫馨開放的校園文化中，孕育人文情懷，學會尊重、包容；建構生命的價值、完成人性的開展。
- (四) 建置溫馨民主的校園文化：
  1. 以參與式管理、落實行政、教師會、家長會三者的良性互動。
  2. 以學生第一，教學優先的觀念提昇行政服務效率。
  3. 放下威權心態，開啟校園民主之風氣。
- (五) 推動適性教學：
  1. 落實校本課程理念，採多元化、活潑化的教學及評量。
  2. 運用校內外資源，加強多元學習能力。
  3. 關懷相對弱勢學生之教學及輔導。
  4. 推動行動學習，充實學生運用資訊之知能，並提昇教師運用學習載具教學之能力。
- (六) 辦理發展性的訓輔活動：
  1. 辦理各項活動、競賽及展演。
  2. 推動校內外學習服務。
  3. 發展績優社團及校隊，如田徑隊、羽球隊、手球隊等。

臺北市地方教育發展基金 – 臺北市立成淵高級中學  
業務計畫及預算概要

中華民國 110 年度

4.加強新興領域教育的辦理，並融入各科教學以收成效。

(七) 辦理特色課程：

- 1.配合十二年國民基本教育，發展特色課程，透過特色課程之實施，達成適性揚才之目的。
- 2.透過教師專業發展及學校資源統整，改變教師教學方式及學生學習模式，永續精進發展特色課程。

三、組織概況：

本校設置校長 1 人，綜理全校校務，下設教務處、學生事務處、總務處、圖書館、輔導室、國民中學部、會計室及人事室等單位。

內部分層業務如下：

(一) 教務處：秉承校長之命，辦理全校教務事項。

- 1.教學組：掌理高中部課程編排、課業考查、教學研究及教學指導等事項。
- 2.註冊組：掌理註冊、編班、轉學、休學及成績考查等有關學籍事項。
- 3.設備組：掌理教學設備計畫之擬定、用具之管理、保管等事項。
- 4.教務組：掌理國中部之課程編排、課業考查、教學研究及教學指導等事項。

(二) 學生事務處：秉承校長之命，辦理全校學生事務事項。

- 1.訓育組：掌理訓育計畫之擬定，指導班聯會、社聯會等學生自治團體之健全發展，並透過各項活動，實施性別教育，人權教育與群己關係之教育。
- 2.生活教育組：重視國中部學生生活輔導之技巧與方法，加強道德教育與法律常識教育以落實全方位人格教育為目標。
- 3.生活輔導組：重視高中部學生生活輔導之技巧與方法，加強道德教育與法律常識教育以落實全方位人格教育為目標。
- 4.體育組：加強學生體能訓練，重視團隊合作精神與良好運動風度之養成。
- 5.衛生組：重視校園環境之整理與美化，配合宣導實施防災意識、環保教育與人口教育。

(三) 總務處：秉承校長之命，辦理全校總務事項。

- 1.事務組：辦理校舍場地佈置及環境美化，監督校舍建築及整修，



# 臺北市地方教育發展基金－臺北市立成淵高級中學

## 業務計畫及預算概要

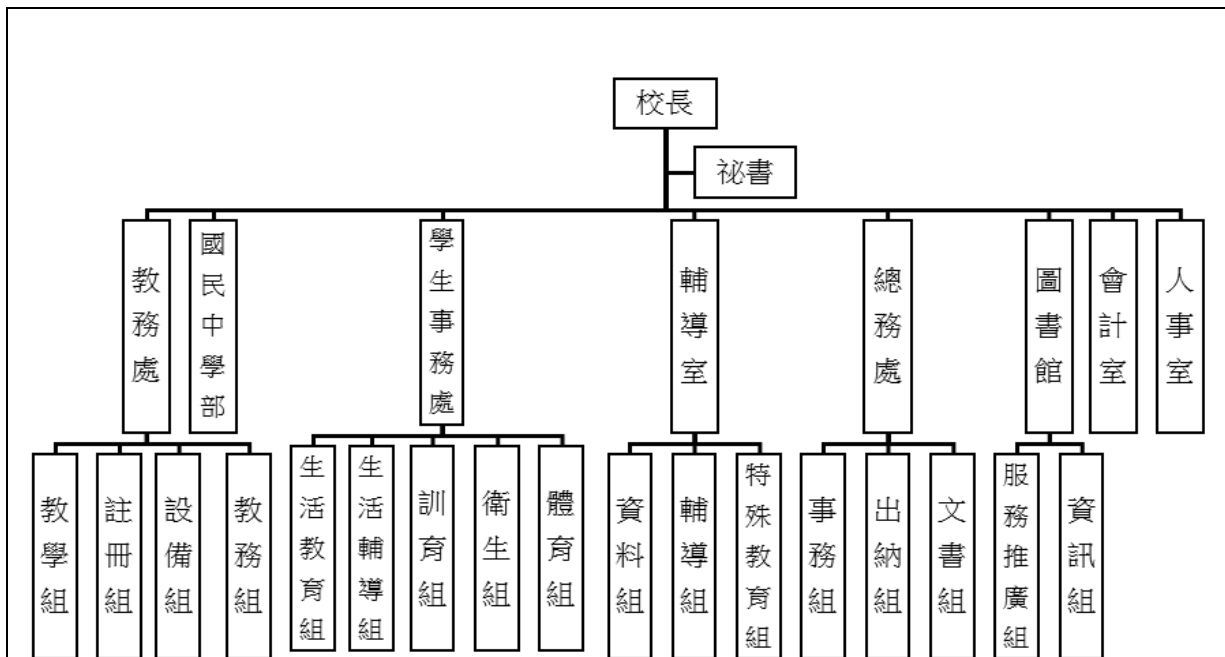
中華民國 110 年度

- 財物購買保管及分配等事項。
- 2.出納組：辦理現金、票據、收據保管等收支移轉等事項。
  - 3.文書組：辦理公文收發登記與典守學校印信及檔案保管等事項。
- (四) 圖書館：秉承校長之命，辦理圖書分類編目、自動化作業系統維護，參考諮詢服務，推動圖書館利用教育及資訊融入教學、校園網路管理等事項。
- 1.服務推廣組：辦理各項閱讀推廣、圖書館利用教育、國際教育等業務。
  - 2.資訊組：掌理校務行政資訊系統維護，資訊教學之推動等事項。
- (五) 輔導室：秉承校長之命，視學生身心狀況及需求提供發展性輔導，介入性輔導或處理性輔導，並掌理學生輔導與諮商，實施適性生涯輔導等事項。
- 1.特殊教育組：掌理特教學生特殊需求之安排，包括資源班之入班教學輔導等個別化教育計畫等事項。
  - 2.輔導組：掌理學生心理輔導諮商及個案管理工作等事項。
  - 3.資料組：掌理學生心理測驗、輔導資料建立及運用等事項。
- (六) 國民中學部：秉承校長之命，掌理國中部業務。
- (七) 會計室：秉承上級主計機關之監督與指導，並受校長之指揮，依法辦理歲計、會計、統計等事項。
- (八) 人事室：秉承上級人事機關之監督與指導，並受校長之指揮，依法辦理人事管理查核等事項。

臺北市地方教育發展基金 - 臺北市立成淵高級中學

業務計畫及預算概要

中華民國 110 年度



四、基金歸類及屬性：

本校地方教育發展基金依據教育經費編列與管理法第 13 條規定設置，本基金為預算法第 4 條第 1 項第 2 款第 5 目所定之特別收入基金，以本府教育局為管理機關。

貳、業務計畫

一、基金來源：

單位：新臺幣千元

業務計畫	本年度預算數	實施內容
勞務收入	515	本年度預計辦理 2 學期教科書採購收取之作業管理費、收取暑期游泳訓練班報名費、收取體育班及菁英班學生甄選報名費及教師甄選報名費等收入。
財產收入	1,034	本年度預計辦理熱食部及員生消費合作社房地使用費收入、財產報廢變賣之殘值收入、教職員工停車收入、校園場地開放收入等。

# 臺北市地方教育發展基金 - 臺北市立成淵高級中學

## 業務計畫及預算概要

中華民國 110 年度

政府撥入收入	320,184	本年度預計由公庫撥入數。
教學收入	28,400	本年度預計收取學生之學費、雜費、課業輔導等收入。
其他收入	1,264	本年度預計收取各界捐款收入、數位學生證補卡及廠商履約逾期罰款等收入。

### 二、基金用途：

單位：新臺幣千元

業務計畫	本年度預算數	實施內容
高中及高職教育計畫	304,278	本年度預計辦理教學事項為： 1. 各項教學、學生事務、圖書及輔導等業務。 2. 新購生活科技、自然、社會、圖書等各科教學用品，充實各科教材及用具。 3. 革新教學方法，提高教學效能。 4. 辦理暑期泳訓班、教師甄選、指定活動等項目。
一般行政管理計畫	36,207	本年度預計辦理事項為： 1. 綜理學校總務、人事、會計等業務。 2. 配合校務推動行政處室支援工作，進而增進校務運作。
建築及設備計畫	13,623	本年度預計辦理事項為： 1. 購置各學科教學課程所需教學設備。 2. 辦理活動中心羽球場地整修工程。 3. 辦理學生活動中心空調改善整修工程。 4. 辦理專科教室環境改善工程。

### 參、預算概要

#### 一、基金來源及用途之預計：

##### (一) 本年度基金來源：

服務收入 51 萬 5 千元、財產處分收入 13 萬 4 千元、其他財產收入 90 萬元、公庫撥款收入 3 億 2,018 萬 4 千元、學雜費收入 2,840 萬元、受贈收入 100 萬元、雜項收入 26 萬 4 千元，本年度基金來源 3 億 5,139 萬 7 千元，較上年度預算數 3 億 4,889 萬 7 千元，增加 250 萬元，約 0.72%，主要係公庫撥款收入增編所致。

臺北市地方教育發展基金 - 臺北市立成淵高級中學  
業務計畫及預算概要

中華民國 110 年度

(二) 本年度基金用途：

高中及高職教育計畫 3 億 427 萬 8 千元、一般行政管理計畫 3,620 萬 7 千元、建築及設備計畫 1,362 萬 3 千元，本年度基金用途 3 億 5,410 萬 8 千元，較上年度預算數 3 億 5,329 萬 2 千元，增加 81 萬 6 千元，約 0.23%，主要係空調改善汰換設備增編所致。

二、基金餘絀之預計：

本年度基金來源及用途相抵後，差短 271 萬 1 千元，較上年度預算數差短 439 萬 5 千元，減少 168 萬 4 千元，將移用以前基金餘額支應。

三、現金流量之預計：

本年度業務活動淨現金流出 271 萬 1 千元。

四、補辦預算事項：詳補辦預算明細表

(一) 固定資產之建設改良擴充 4 萬 3 千元

108 年度教育部補助各級學校約用運動防護人員巡迴服務計畫 4 萬 3 千元。

肆、以前年度計畫實施成果概述：

一、前(108)年度計畫實施成果概述：

業務計畫	實施概況	實施成果
勞務收入	本年度預計辦理 2 學期教科書採購收取之作業管理費、收取暑期游泳訓練班報名費、收取體育班及菁英班學生甄選報名費及教師甄選報名費等收入。	本年度已收取 2 學期教科書作業管理費 33 萬 1 千元、收取暑期游泳訓練班報名費 5 萬 5 千元、收取體育班及菁英班學生甄選報名費 5 萬元及教師甄選報名費 11 萬元等。

臺北市地方教育發展基金 - 臺北市立成淵高級中學

業務計畫及預算概要

中華民國 110 年度

財產收入	本年度預計辦理熱食部及員生消費合作社房地使用費收入、財產報廢變賣之殘值收入、教職員工停車收入、校園場地開放收入等。	本年度已收取熱食部及員生消費合作社房地使用費收入 25 萬 7 千元、收取財產報廢變賣之殘值收入 13 萬 1 千元、收取教職員工停車收入 7 萬 3 千元及校園場地開放收入 57 萬 6 千元等。
政府撥入收入	本年度預計由公庫撥入數。	本年度已收取公庫撥入數 3 億 1,853 萬 1 千元及教育部之補助計畫 136 萬 7 千元。
教學收入	本年度預計收取學生之學費、雜費、課業輔導等收入。	本年度已收取學生之學費、雜費、課業輔導等收入 2,836 萬 8 千元。
其他收入	本年度預計收取各界捐款收入、數位學生證補卡及廠商履約逾期罰款等收入。	本年度已接受各界捐款收入 160 萬 1 千元、數位學生證補卡及廠商履約逾期罰款等收入 21 萬 8 千元。
高中及高職教育計畫	<p>本年度預計辦理教學事項為：</p> <ol style="list-style-type: none"> <li>1. 各項教學、學生事務、圖書及輔導等業務。</li> <li>2. 新購生活科技、自然、社會、圖書等各科教學用品，充實各科教材及用具。</li> <li>3. 辦理暑期泳訓班、教師甄選、指定活動等項目。</li> </ol>	<ol style="list-style-type: none"> <li>1. 辦理各項教學、學生事務、圖書及輔導等業務。</li> <li>2. 配合各學科教學課程購置所需教學用品，充實各科教材及用具。</li> <li>3. 辦理班際盃籃球等競賽及個案輔導、學校日親職座談、學習歷程檔案、環境教育、小田園、教育盃手球賽等活動，達成預期目標。</li> <li>4. 辦理體育班及菁英班學生甄選、教師甄選，達成預期目標。</li> </ol>
一般行政管理計畫	<p>本年度預計辦理事項為：</p> <ol style="list-style-type: none"> <li>1. 綜理學校總務、人事、會計等業務。</li> <li>2. 配合校務推動行政處室支援工作，進而增進校務運作。</li> </ol>	綜理學校總務、人事、會計等業務，並配合校務推動行政處室支援工作，進而增進校務運作，達成預期目標。

**臺北市地方教育發展基金 - 臺北市立成淵高級中學**

**業務計畫及預算概要**

中華民國 110 年度

建築及設備計畫	本年度預計辦理事項為： 1.購置各學科教學課程所需教學設備。 2.辦理倫理樓平屋頂整修工程。 3.辦理活動中心五樓舞台整修工程。	1.購置各學科教學課程所需教學設備。 2.辦理倫理樓平屋頂整修工程。 3.辦理活動中心五樓舞台整修工程。
---------	---	--

二、上年度已過期間(109 年 1 月 1 日至 5 月 31 日止)計畫實施成果概述：

業務計畫	實施概況	實施成果
勞務收入	本年度截至 5 月 31 日止預計辦理 1 學期教科書採購收取之作業管理費、收取體育班學生甄選報名費及教師甄選報名費等收入。	本年度截至 5 月 31 日止已收取 1 學期教科書作業管理費計 26 萬 3 千元、收取體育班學生甄選報名費 1 萬 2 千元及教師甄選報名費 3 千元等。
財產收入	本年度截至 5 月 31 日止預計辦理熱食部及員生消費合作社房地使用費收入、財產報廢變賣之殘值收入、教職員工停車收入、校園場地開放收入等。	本年度截至 5 月 31 日止已收取熱食部及員生消費合作社房地使用費收入 11 萬元、收取財產報廢變賣之殘值收入 8 萬 5 千元、收取教職員工停車收入 4 萬 5 千元及校園場地開放收入 3 萬 5 千元等。
政府撥入收入	本年度截至 5 月 31 日止預計公庫撥入數。	本年度截至 5 月 31 日止已收取公庫撥入數 1 億 6,110 萬元及教育部之補助計畫 121 萬 8 千元。
教學收入	本年度截至 5 月 31 日止預計收取學生之 1 學期學費、雜費、課業輔導等收入。	本年度截至 5 月 31 日止已收取學生之 1 學期學費、雜費、課業輔導等收入 1,344 萬 2 千元。
其他收入	本年度截至 5 月 31 日止預計收取各界捐款收入、數	本年度截至 5 月 31 日止已接受各界捐款收入 20 萬 1

臺北市地方教育發展基金 - 臺北市立成淵高級中學

業務計畫及預算概要

中華民國 110 年度

	位學生證補卡及廠商履約逾期罰款等收入。	千元、數位學生證補卡及廠商履約逾期罰款等收入 2 萬 2 千元。
高中及高職教育計畫	本年度截至 5 月 31 日止預計辦理教學事項為： 1.各項教學、學生事務、圖書及輔導等業務。 2.新購生活科技、自然、社會、圖書等各科教學用品，充實各科教材及用具。 3.辦理教師甄選、指定活動等項目。	1.辦理各項教學、學生事務、圖書及輔導等業務。 2.配合各學科教學課程購置所需教學用品，充實各科教材及用具。 3.辦理班際盃籃球等競賽及個案輔導、學習歷程檔案、小田園、教育盃手球賽等活動，以達成預期目標。 4.辦理體育班學生甄選、教師甄選，以達成預期目標。
一般行政管理計畫	本年度截至 5 月 31 日止預計辦理事項為： 1.綜理學校總務、人事、會計等業務。 2.配合校務推動行政處室支援工作，進而增進校務運作。	持續辦理學校總務、人事、會計等業務，並配合校務推動行政處室支援工作，進而增進校務運作，以達成預期目標。
建築及設備計畫	本年度截至 5 月 31 日止預計辦理事項為： 1.購置各學科教學課程所需教學設備招標作業。 2.辦理活動中心平屋頂整修工程之建築師及工程招標作業。 3.辦理專科教室環境改善工程之建築師及工程招標作業。	1.購置各學科教學課程所需教學設備招標作業。 2.辦理活動中心平屋頂整修工程之建築師及工程招標作業。 3.辦理專科教室環境改善工程之建築師及工程招標作業。

# 臺北市地方教育發展基金－臺北市立成淵高級中學

## 補辦預算明細表

中華民國110年度

單位：新臺幣元

項 目	金額	辦理 年度	說 明
合計	43,000		
固定資產之建設改良擴充	43,000		
購置雜項設備	43,000	108	
可收納複合式貼紮治療床櫃組	43,000		教育部補助108學年度各級學校約用運動防護人員巡迴服務計畫經費。

備註：各基金依預算法第88條規定補辦預算，應確係不及編入年度預算，且因經營環境發生重大變遷或正常業務(含執行中央補助款項目)之確實需要，並經主管機關核轉本府核准先行辦理者；不具急迫性之事項，仍應儘可能納入預算辦理。



# 預算主要表

# 臺北市地方教育發展基金－臺北市立成淵高級中學

## 基金來源、用途及餘絀預計表

中華民國110年度

單位：新臺幣千元

前年度決算數	項 目	本年度預算數	上年度預算數	比較增減（－）
351,670	基金來源	351,397	348,897	2,500
546	勞務收入	515	441	74
546	服務收入	515	441	74
1,037	財產收入	1,034	986	48
131	財產處分收入	134	60	74
907	其他財產收入	900	926	-26
319,898	政府撥入收入	320,184	318,044	2,140
318,531	公庫撥款收入	320,184	318,044	2,140
1,367	政府其他撥入收入			
28,368	教學收入	28,400	28,136	264
28,368	學雜費收入	28,400	28,136	264
1,819	其他收入	1,264	1,290	-26
1,601	受贈收入	1,000	1,000	
218	雜項收入	264	290	-26
355,224	基金用途	354,108	353,292	816
310,188	高中及高職教育計畫	304,278	304,551	-273
36,069	一般行政管理計畫	36,207	35,603	604
8,967	建築及設備計畫	13,623	13,138	485
-3,555	本期賸餘(短絀)	-2,711	-4,395	1,684
23,558	期初基金餘額	15,608	16,607	-999
20,003	期末基金餘額	12,897	12,212	685

註：前年度決算數細數之和與總數或略有出入，係四捨五入關係，以下各表同。

# 臺北市地方教育發展基金－臺北市立成淵高級中學

## 現金流量預計表

中華民國110年度

單位：新臺幣千元

項 目	本 預	年 算	度 數	說 明
業務活動之現金流量				
本期賸餘(短絀)			-2,711	
業務活動之淨現金流入(流出)			-2,711	
其他活動之現金流量				
其他活動之淨現金流入(流出)				
現金及約當現金之淨增(淨減)			-2,711	
期初現金及約當現金			9,266	
期末現金及約當現金			6,555	

註：本表係採現金及約當現金基礎，包括現金及自投資日起3個月內到期或清償之債權證券。

# 預算明細表

# 臺北市地方教育發展基金－臺北市立成淵高級中學

## 基金來源－服務收入明細表

中華民國110年度

單位：新臺幣元

科 目	單 位	本 年 度 預 算 數			說 明
		數 量 業 務 量	利(費)率	金 額	
合計				515,000	
服務收入				515,000	較上年度預算數441,000元，增加74,000元。
	人	10	800	8,000	暑期游泳訓練班普通票收入(收支對列)。
	人	80	700	56,000	暑期游泳訓練班學生票收入(收支對列)。
	人	110	500	55,000	學生甄選報名費收入(收支對列)。
	學期	2	150,000	300,000	教科書作業管理費收入(收支對列)。
	人、科	64x5	300	96,000	教師甄選報名費收入。

# 臺北市地方教育發展基金－臺北市立成淵高級中學

## 基金來源－財產處分收入明細表

中華民國110年度

單位：新臺幣元

科 目	單位	本 年 度 預 算 數			說 明
		數量 業務量	利(費)率	金 額	
合計				134,000	
財產處分收入	年	1	134,000	134,000	較上年度預算數60,000元，增加74,000元。 財產報廢殘值收入。

# 臺北市地方教育發展基金－臺北市立成淵高級中學

## 基金來源－其他財產收入明細表

中華民國110年度

單位：新臺幣元

科 目	單 位	本 年 度 預 算 數			說 明
		數 量 業 務 量	利(費)率	金 額	
合計				900,000	
其他財產收入				900,000	較上年度預算數926,000元，減少26,000元。
	年	1	70,000	70,000	教職員工停車收入。
	年	1	228,000	228,000	熱食部房地使用費收入。
	年	1	572,000	572,000	校園場地開放收入(收支對列)。
	年	1	30,000	30,000	員生消費合作社房地使用費收入。

# 臺北市地方教育發展基金－臺北市立成淵高級中學

## 基金來源－公庫撥款收入明細表

中華民國110年度

單位：新臺幣元

科 目	單位	本 年 度 預 算 數			說 明
		數量 業務量	利(費)率	金 額	
合計				320,184,000	
公庫撥款收入	年	1	320,184,000	320,184,000	較上年度預算數318,044,000元，增加2,140,000元。 市府補助款。



# 臺北市地方教育發展基金－臺北市立成淵高級中學

## 基金來源－學雜費收入明細表

中華民國110年度

單位：新臺幣元

科 目	單 位	本 年 度 預 算 數			說 明
		數 量 業 務 量	利(費)率	金 額	
合計				28,400,000	
學雜費收入				28,400,000	較上年度預算數28,136,000元，增加264,000元。
	人、學期	392x1	1,820	713,440	110學年度第1學期高一雜費收入預估學生402人，減免10人(收支對列)。
	人、學期	413x1	1,740	718,620	110學年度第1學期高二及高三社會組雜費收入預估學生418人，減免5人(收支對列)。
	人、學期	413x1	1,740	718,620	109學年度第2學期高二及高三社會組雜費收入預估學生418人，減免5人(收支對列)。
	人、學期	437x1	2,060	900,220	109學年度第2學期高二及高三自然組雜費收入預估學生442人，減免5人(收支對列)。
	人、學期	392x1	1,820	713,440	109學年度第2學期高一雜費收入預估學生402人，減免10人(收支對列)。
	人、學期	437x1	2,060	900,220	110學年度第1學期高二及高三自然組雜費收入預估學生442人，減免5人(收支對列)。
	人、學期	575x1	380	218,500	109學年度第2學期電腦使用費收入(收支對列)。
	人、學期	575x1	380	218,500	110學年度第1學期電腦使用費收入(收支對列)。
	年	1	604,100	604,100	重修學分費收入(收支對列)。
	人、學期	1,230x1	6,240	7,675,200	109學年度第2學期高中部學費收入預估學生1,262人，減免32人。
	人、學期	1,230x1	6,240	7,675,200	110學年度第1學期高中部學費收入預估學生1,262人，減免32人。
	學期	2	3,671,970	7,343,940	學習輔導費收入(收支對列)。

# 臺北市地方教育發展基金－臺北市立成淵高級中學

## 基金來源－受贈收入明細表

中華民國110年度

單位：新臺幣元

科 目	單位	本 年 度 預 算 數			說 明
		數量 業務量	利(費)率	金 額	
合計 受贈收入	年	1	1,000,000	1,000,000 1,000,000 1,000,000	較上年度預算數1,000,000元，無增減。 各界獎助學金(含專戶孳息)等捐款收入(收支對列)。

# 臺北市地方教育發展基金－臺北市立成淵高級中學

## 基金來源－雜項收入明細表

中華民國110年度

單位：新臺幣元

科 目	單 位	本 年 度 預 算 數			說 明
		數 量 業 務 量	利(費)率	金 額	
合計				264,000	
雜項收入				264,000	較上年度預算數290,000元，減少26,000元。
	份	100	100	10,000	招標文件工本費收入。
	年	1	33,000	33,000	數位學生證補卡及刷卡簡訊發送服務收入。
	年	1	221,000	221,000	廠商逾期履約罰款等其他雜項收入。

# 臺北市地方教育發展基金－臺北市立成淵高級中學

## 基金用途－高中及高職教育計畫明細表

中華民國110年度

單位：新臺幣元

前年度 決算數	上年度 預算數	科 目	本 年 度 預 算 數	說 明
310,188,324	304,551,000	合 計	304,278,000	
282,578,018	278,304,000	用人費用	279,162,000	
142,888,892	136,512,000	正式員額薪資	138,168,000	較上年度預算數136,512,000元，增加1,656,000元。
142,888,892	136,512,000	職員薪金	138,168,000	
			127,152,000	教師158人薪金(詳用人費用彙計表)(含教育部補助導師費360,000元及教育部補助款專輔教師1,280,000元)。
			3,420,000	特教教師5人薪金(詳用人費用彙計表)。
			7,596,000	體育班教師9人薪金(詳用人費用彙計表)。
12,146,298	12,653,240	聘僱及兼職人員薪資	12,764,876	較上年度預算數12,653,240元，增加111,636元。
1,794,284	1,939,320	聘用人員薪金	2,035,116	
			562,644	專任輔導人員1人薪金(詳聘用及約僱人員明細表)(含教育部補助528,000元)。
			1,472,472	學務創新人力3人薪金(詳聘用及約僱人員明細表)。
10,352,014	10,713,920	兼職人員酬金	10,729,760	
			8,640	補助調整授課鐘點費之外聘教師勞、健保及勞退費用(教育部補助款)。
			86,400	補助調整授課特教教師鐘點費，3人*2節*40週*360元(教育部補助款)。
			6,987,200	兼課鐘點費：(1)依課程標準規定每週課程總時數1,431節(2)現有教師依規定標準每週應授課總時數1,034節(3)每週超時授課及兼課總時數397節(4)總節數397節*4週*11月=17,468節，每節400元。
			1,987,200	補助調整教師授課鐘點費，69人*2節*40週*360元(教育部補助款)。
			198,720	補助調整授課鐘點費之外聘教師勞、健保及勞退費用(教育部補助款)。
			633,600	教師代課鐘點費，本校編制專任教師總人數71人，按9分之1計，編列8人，每人18節11月，總節數8人*18節*11月=1,584節，每節400元(高中部)。
			633,600	教師代課鐘點費，本校編制教師總人數70

# 臺北市地方教育發展基金－臺北市立成淵高級中學

## 基金用途－高中及高職教育計畫明細表

中華民國110年度

單位：新臺幣元

前年度 決算數	上年度 預算數	科 目	本 年 度 預 算 數	說 明
				人，按9分之1計，編列8人，每人220節，總節數8人*220節=1,760節，每節360元(國中部)。
			194,400	依高級中等學校體育班課程綱要規定，於寒、暑假開設競技專項運動綜合訓練編列鐘點費，3班*162節*400元。
990,255	1,481,240	超時工作報酬	1,360,539	較上年度預算數1,481,240元，減少120,701元。
918,255	1,409,240	加班費	1,288,539	
			111,999	體育班專任運動教練不休假出勤加班費。
			6,252	專任輔導人員不休假出勤加班費。
			2,000	輔導活動個案諮商工作人員逾時加班費。
			740	暑期泳訓班工作人員逾時加班費(收支對列)。
			18,500	教師甄選工作人員逾時加班費。
			100,000	校園場地開放工作人員逾時加班費(收支對列)。
			6,000	學生甄選業務工作人員逾時加班費(收支對列)。
			459,262	學習輔導課程工作人員逾時加班費(收支對列)。
			6,660	教科書作業管理業務工作人員逾時加班費(收支對列)。
			10,100	國中部普通班教職員工各項業務逾時加班費(國中部普通班級業務費)。
			100,768	高中部教職員工各項業務逾時加班費(收支對列)。
			40,667	兼行政特教教師不休假出勤加班費。
			392,402	兼行政教師不休假出勤加班費。
			4,089	學務創新人力不休假出勤加班費。
			29,100	重修學分課程工作人員逾時加班費(收支對列)。
72,000	72,000	值班費	72,000	
			72,000	教官值班費，3人*12月*2,000元(教育部補助款)。
34,226,770	35,227,915	獎金	35,343,890	較上年度預算數35,227,915元，增加115,975

# 臺北市地方教育發展基金－臺北市立成淵高級中學

## 基金用途－高中及高職教育計畫明細表

中華民國110年度

單位：新臺幣元

前年度 決算數	上年度 預算數	科 目	本 年 度 預 算 數	說 明
16,744,800	17,921,500	考績獎金	17,818,500	元。
			458,000	依考績法規定核發之獎金。
			16,178,500	依考績法規定核發之獎金。
			1,182,000	依考績法規定核發之獎金。
17,481,970	17,306,415	年終獎金	17,525,390	
			15,894,000	依規定於年節加發之獎金。
			184,059	學務創新人力依規定於年節加發之獎金。
			949,500	依規定於年節加發之獎金。
			70,331	專任輔導人員依規定於年節加發之獎金。
			427,500	依規定於年節加發之獎金。
75,068,132	75,117,143	退休及卹償金	73,977,419	較上年度預算數75,117,143元，減少 1,139,724元。
74,600,456	74,649,467	職員退休及離職金	73,509,743	
			673,920	提撥退撫基金。
			34,571	退休人員年終慰問金。
			61,464,000	退休人員月退休金，155人*32,000元*12月 =59,520,000元；退休遺族月撫慰金，9人 *18,000元*12月=1,944,000元；合計 61,464,000元。
			33,756	專任輔導人員提撥離職儲金。
			10,934,352	提撥退撫基金。
			88,344	學務創新人力提撥離職儲金。
			280,800	提撥退撫基金。
467,676	467,676	卹償金	467,676	
			467,676	遺族年撫卹金，1人*38,973元*12月。
17,257,671	17,312,462	福利費	17,547,276	較上年度預算數17,312,462元，增加234,814 元。
12,018,670	11,766,276	分擔員工保險費	11,916,000	
			284,088	分擔公保、勞保、健保費。
			10,744,308	分擔公保、勞保、健保費。
			172,296	學務創新人力分擔勞保、健保費。
			65,832	專任輔導人員分擔勞保、健保費。
			649,476	分擔公保、勞保、健保費。

# 臺北市地方教育發展基金－臺北市立成淵高級中學

## 基金用途－高中及高職教育計畫明細表

中華民國110年度

單位：新臺幣元

前年度 決算數	上年度 預算數	科 目	本 年 度 預 算 數	說 明
406,974	527,000	傷病醫藥費	545,000	
			352,000	健康檢查補助費，22人* 16,000元。
			175,000	健康檢查補助費，50人* 3,500元。
			18,000	職業安全衛生健康檢查經費，15人*1,200元(新增)。
1,369,761	1,299,060	員工通勤交通費	1,355,760	
			37,800	體育班教師上下班交通費，6人*10月*1段*630元。
			45,360	體育班專任運動教練上下班交通費，3人*12月*2段*630元。
			45,360	教官上下班交通費，3人*12月*2段*630元。
			143,640	兼行政教師上下班交通費，19人*12月*1段*630元。
			730,800	教師上下班交通費，116人*10月*1段*630元。
			252,000	教師上下班交通費，20人*10月*2段*630元。
			45,360	學務創新人力上下班交通費，3人*12月*2段*630元。
			15,120	專任輔導人員上下班交通費，1人*12月*2段*630元。
			15,120	兼行政特教教師上下班交通費，1人*12月*2段*630元。
			25,200	特教教師上下班交通費，4人*10月*1段*630元。
3,462,266	3,720,126	其他福利費	3,730,516	
			16,000	專任輔導人員休假旅遊補助費。
			352,000	兼行政教師休假旅遊補助費。
			48,000	學務創新人力休假旅遊補助費。
			48,000	體育班專任運動教練休假旅遊補助費。
			16,000	兼行政特教教師休假旅遊補助費。
			64,800	退休人員三節特別照護金，1人*64,800元(單身)。
			36,000	退休人員三節慰問金，6人*6,000元。
			250,840	結婚補助費，4人*2月*31,355元。

# 臺北市地方教育發展基金－臺北市立成淵高級中學

## 基金用途－高中及高職教育計畫明細表

中華民國110年度

單位：新臺幣元

前年度 決算數	上年度 預算數	科 目	本 年 度 預 算 數	說 明
			1,095,000	喪葬補助費，6人*5月*36,500元。
			1,803,876	子女教育補助費。
17,136,841	16,955,000	服務費用	16,847,000	
4,288,390	4,471,646	水電費	4,288,390	較上年度預算數4,471,646元，減少183,256元。
3,139,324	3,088,677	工作場所電費	3,139,324	
			7,932	溫水游泳池電費(游泳池水電清潔維護費)。
			2,954,928	班級電費。
			2,620	暑期泳訓班電費(收支對列)。
			53,500	校園場地開放電費(收支對列)。
			99,394	學習輔導課電費(收支對列)。
			20,950	重修學分班電費(收支對列)。
556,029	707,969	工作場所水費	556,029	
			547,123	班級水費。
			8,906	溫水游泳池水費(游泳池水電清潔維護費)。
593,037	675,000	氣體費	593,037	
			593,037	溫水游泳池燃料費。
253,886	279,500	郵電費	240,000	較上年度預算數279,500元，減少39,500元。
52,144	80,000	郵費	60,000	
			60,000	寄發學生通知單等郵資(高中部)(收支對列)。
173,983	199,500	電話費	180,000	
			180,000	電話費(高中部)(收支對列)。
27,759		數據通信費		
1,016,644	444,640	旅運費	564,640	較上年度預算數444,640元，增加120,000元。
252,688	411,540	國內旅費	411,540	
			60,450	校外教學隨隊人員出差旅費，13人*3天*1,550元(國中部)。
			21,000	教職員工短程車資(國中部普通班級業務費)。
			9,300	教職員工因公市外出差旅費(國中部)。
			60,000	教職員工短程車資(高中部)(收支對列)。
			99,200	教職員工因公市外出差旅費，16人*4天*1,550元(高中部)(收支對列)。



# 臺北市地方教育發展基金－臺北市立成淵高級中學

## 基金用途－高中及高職教育計畫明細表

中華民國110年度

單位：新臺幣元

前年度 決算數	上年度 預算數	科 目	本 年 度 預 算 數	說 明
			86,800	校外教學隨隊人員出差旅費，14人*4天*1,550元(高中部)(收支對列)。
			69,750	體育班帶隊人員出差旅費，9人*5天*1,550元(體育班班級業務費)。
			5,040	專任輔導人員短程車資。
260,652		國外旅費		
360,510		大陸地區旅費		
25,150	33,100	貨物運費	33,100	
			3,100	參加校外活動露營展覽慶典等運費(國中部)。
			30,000	參加校外活動露營展覽慶典等運費(高中部)(收支對列)。
117,644		其他旅運費	120,000	
			120,000	體育班學生校外比賽差旅費(體育班班級業務費)。
619,039	695,200	印刷裝訂與廣告費	683,600	較上年度預算數695,200元，減少11,600元。
619,039	695,200	印刷及裝訂費	683,600	
			1,000	運動會各項競賽獎狀印製費。
			80,000	班級自治活動所需學生手冊、班會紀錄簿、獎狀等印製費。
			1,000	小田園教育體驗學習計畫海報及成果報告等印製費。
			1,000	輔導活動輔導資料印製費。
			10,000	活化教學及新文化新精神活動成果報告等印製費。
			100,800	學習輔導課程影印機使用費，2臺*12月*7,000張*0.6元(收支對列)。
			259,200	影印機使用費，8臺*12月*4,500張*0.6元(高中部)(收支對列)。
			209,600	印製教學用表格及零星報表等(高中部)(收支對列)。
			6,000	新加坡青年學生文化親善訪問團接待印製手冊資料等。
			15,000	中小學手球賽活動秩序冊等印刷費。
1,943,393	2,324,062	修理保養及保固費	2,396,204	較上年度預算數2,324,062元，增加72,142元。

# 臺北市地方教育發展基金－臺北市立成淵高級中學

## 基金用途－高中及高職教育計畫明細表

中華民國110年度

單位：新臺幣元

前年度 決算數	上年度 預算數	科 目	本 年 度 預 算 數	說 明
1,256,208	1,200,000	一般房屋修護費	1,200,000	600,000 教學公用房舍及其他建築物等修理維護費(高中部)(收支對列)。 600,000 教學公用房舍及其他建築物等修理維護費(國中部)。
236,027	674,062	機械及設備修護費	746,204	199,162 游泳池設備修理維護費(游泳池水電清潔維護費)。 268,500 校園場地開放設備修理維護費(收支對列)。 100,000 學生電腦課程用維護費(收支對列)。 5,000 暑期泳訓班設備修理維護費(收支對列)。 73,600 電腦設備維護費(電腦專案計畫)。 99,942 教科書作業管理設備修理維護費(收支對列)。
451,158	450,000	雜項設備修護費	450,000	300,000 各項教學設施維護費(高中部)(收支對列)。 150,000 各項教學設施維護費(國中部)。
2,850	9,000	保險費	5,920	較上年度預算數9,000元，減少3,080元。
2,850	9,000	其他保險費	5,920	2,520 暑期泳訓班學員保險費，90人*28元(收支對列)。 1,000 班級自治活動校外比賽活動學生保險費。 2,400 體育班校外比賽活動學生保險費，80人*30元(體育班班級業務費)。
1,902,500	1,284,182	一般服務費	1,065,946	較上年度預算數1,284,182元，減少218,236元。
59,749	20,316	佣金、匯費、經理費及手續費	20,688	20,688 委託超商代收學雜費手續費，1,724人*2學期*6元。
428,000	429,000	外包費	180,000	180,000 完全中學行政人力勞務外包費。
1,064,945	480,866	計時與計件人員酬金	513,258	19,980 提撥游泳池救生員勞工退休準備金，1人*10月*1,998元。

# 臺北市地方教育發展基金－臺北市立成淵高級中學

## 基金用途－高中及高職教育計畫明細表

中華民國110年度

單位：新臺幣元

前年度 決算數	上年度 預算數	科 目	本 年 度 預 算 數	說 明
			40,000	游泳池救生員年終工作獎金，1人*40,000元。
			41,060	分擔游泳池救生員勞保及健保費，1人*10月*4,106元。
			320,000	游泳池救生員薪津，1人*10月*32,000元。
			64,000	暑期泳訓班救生員薪津，1人*2月*32,000元。
			3,996	提撥暑期泳訓班救生員退休金，1人*2月*1,998元。
			8,000	暑期泳訓班救生員年終獎金，1人*8,000元。
			8,212	分擔暑期泳訓班救生員勞保及健保費，1人*2月*4,106元。
			900	提撥暑期泳訓班工讀生勞退準備金，1人*2月*450元(收支對列)。
			7,110	暑期泳訓班工讀生薪津，45小時*158元(收支對列)。
349,806	354,000	體育活動費	352,000	
			2,000	文康活動費，本校編列專任輔導人員1人，每人編列2,000元。
			316,000	文康活動費，本校編列教師158人，每人編列2,000元。
			6,000	文康活動費，本校編列學務創新人員3人，每人編列2,000元。
			18,000	文康活動費，本校編列體育班教師9人，每人編列2,000元。
			10,000	文康活動費，本校編列特教教師5人，每人編列2,000元。
7,110,139	7,446,770	專業服務費	7,602,300	較上年度預算數7,446,770元，增加155,530元。
6,694,150	7,065,700	講課鐘點、稿費、出席審查及查詢費	7,134,400	
			7,200	高中身心障礙資源教材編輯費，1班*12月*600元。
			7,200	國中身心障礙資源教材編輯費，1班*12月*600元。

# 臺北市地方教育發展基金－臺北市立成淵高級中學

## 基金用途－高中及高職教育計畫明細表

中華民國110年度

單位：新臺幣元

前年度 決算數	上年度 預算數	科 目	本 年 度 預 算 數	說 明
			56,000	分組活動外聘教師鐘點費，28節*2,000元。
			48,000	活化教學及新文化新精神研習內聘講座鐘點費，48節*1,000元。
			48,000	活化教學及新文化新精神研習外聘講座鐘點費，24節*2,000元。
			60,000	輔導活動個案諮商外聘講座鐘點費，30節*2,000元。
			10,000	輔導活動會議外聘專家學者出席費，4人次*2,500元。
			8,000	冬夏令營(含童軍活動)外聘講師鐘點費，4節*2,000元。
			26,000	班級自治活動班週會外聘講座鐘點費，13節*2,000元。
			20,000	性別平等教育宣導活動校園性平事件行為人實施8小時性別平等教育課程鐘點費，50節*400元。
			2,500	性別平等教育宣導活動校園性別事件調查小組會議外聘專家學者出席費1人次。
			2,000	性別平等教育宣導活動外聘講座鐘點費1節。
			8,000	小田園教育體驗學習計畫活動外聘講座鐘點費，4節*2,000元。
			12,000	專業成長宣導活動內聘講座鐘點費，12節*1,000元。
			18,000	專業成長宣導活動外聘講座鐘點費，9節*2,000元。
			4,000	國中適性入學宣導外聘講座鐘點費，2節*2,000元(含教育部補助2,000元)。
			12,000	國中生涯發展教育外聘講座鐘點費，6節*2,000元。
			35,000	暑期泳訓班教練指導鐘點費，70節*500元(收支對列)。
			2,500,000	國中部學習輔導課教師鐘點費，5,000節*500元(收支對列)。
			3,850,000	高中部學習輔導課教師鐘點費，7,000節*550元(收支對列)。

# 臺北市地方教育發展基金－臺北市立成淵高級中學

## 基金用途－高中及高職教育計畫明細表

中華民國110年度

單位：新臺幣元

前年度 決算數	上年度 預算數	科 目	本 年 度 預 算 數	說 明
			2,000	技職教育、免試及十二年國教校園宣導外聘講座鐘點費1節。
			390,500	重修學分班教師鐘點費，710節*550元(收支對列)。
			8,000	新加坡青年學生文化親善訪問團接待外聘講座鐘點費，4節*2,000元。
116,675	52,880	委託檢驗(定)試驗認證費	97,600	
			21,600	飲水機水質檢驗費，18臺*1,200元。
			76,000	消防安全、建物公共安全檢查簽證費等(高中部)(收支對列)。
121,180	67,790	試務甄選費	98,500	
			37,000	學生甄選試務費用(收支對列)。
			61,500	教師甄選試務費用。
17,000	24,000	電腦軟體服務費	24,200	
			24,200	學生電腦課程用教學軟體(收支對列)。
161,134	236,400	其他專業服務費	247,600	
			150,000	校園場地開放機械定點、機動巡邏等保全費用(收支對列)。
			16,000	運動會各項競賽外聘裁判費，5人*8場*400元。
			57,600	中小學手球賽外聘裁判費，9人*16場*400元。
			24,000	中小學手球賽外聘防護人員費用，5人*2天*8小時*300元。
6,277,827	5,510,000	材料及用品費	4,723,000	
1,828,154	2,194,340	使用材料費	1,528,347	較上年度預算數2,194,340元，減少665,993元。
				。
1,828,154	2,194,340	設備零件	1,528,347	
			85,000	重修學分課程教學耗材及用具(收支對列)。
			31,800	運動會各項競賽用具等。
			189,000	電腦設備維護及管理費，30班*6,300元。
			100,000	音樂運動等康樂用具(高中部)(收支對列)。
			100,000	各科教學用影片、掛圖、標本等用具(高中部)(收支對列)。
			100,000	工藝教學用具(高中部)(收支對列)。

# 臺北市地方教育發展基金－臺北市立成淵高級中學

## 基金用途－高中及高職教育計畫明細表

中華民國110年度

單位：新臺幣元

前年度 決算數	上年度 預算數	科 目	本 年 度 預 算 數	說 明	
			133,789	學習輔導課程教學耗材及用具(收支對列)。	
			164,958	教科書作業管理耗材及教學用具(收支對列)。	
			312,800	學生電腦課程用零組件等(收支對列)。	
			90,000	活化教學及新文化新精神活動教學教具。	
			13,000	小田園教育體驗學習計畫所需種植植物用栽種盆等器具。	
			8,000	小田園教育體驗學習計畫所需鋤頭、花剪、鏟子等農具。	
			100,000	家事烹飪用具(高中部)(收支對列)。	
			100,000	教學所需事務用具(高中部)(收支對列)。	
4,449,673	3,315,660	用品消耗	3,194,653	較上年度預算數3,315,660元，減少121,007元。	
			55,324	152,800	辦公(事務)用品
			1,000	性別平等教育宣導活動用文具用品等。	
			10,000	學習輔導課程教學用文具用品(收支對列)。	
			1,000	課後社團活動用文具用品。	
			140,000	教學用文具用品(高中部)(收支對列)。	
156,047	140,000	報章雜誌	140,000	圖書館館藏訂閱書報雜誌費用(高中部)(收支對列)。	
			315,378	155,000	農業與園藝用品及環境美化費
			80,000	校園美化費用(高中部)(收支對列)。	
			75,000	綠屋頂計畫植栽箱、土壤肥料、植栽維護等。	
64,981	80,000	化學藥劑與實驗用品	80,000	物理、生物、化學實驗等材料(高中部)(收支對列)。	
92,000		服裝			
91,771	77,000	醫療用品(非醫療院所使用)	77,000	中小學手球賽競賽防護醫療用品費。	
			22,000	健康中心藥品(國中部)。	
			15,000	健康中心藥品(高中部)(收支對列)。	
			40,000	健康中心藥品(高中部)(收支對列)。	
3,674,172	2,710,860	其他用品消耗	2,590,653		

# 臺北市地方教育發展基金－臺北市立成淵高級中學

## 基金用途－高中及高職教育計畫明細表

中華民國110年度

單位：新臺幣元

前年度 決算數	上年度 預算數	科 目	本 年 度 預 算 數	說 明
			71,100	消毒藥水及衛生清潔用品，30班*2,370元(國中部普通班級業務費)。
			75,000	專用垃圾袋費用，30班*2,500元(國中部普通班級業務費)。
			126,000	敬師活動費，210人*600元。
			414,600	普通班班級教學材料費，30班*13,820元(國中部普通班教學材料費)。
			90,000	專用垃圾袋費用，36班*2,500元(高中部)(收支對列)。
			85,320	消毒藥水及衛生清潔用品，36班*2,370元(高中部)(收支對列)。
			6,500	童軍教育用材料費等，1團*6,500元(國中部)。
			630,688	教學體育材料、指導材料、音樂材料、工藝家事材料及其他材料(高中部)(收支對列)。
			5,200	辦理各項教學活動會議逾時誤餐費用，52人次*100元(國中部普通班級業務費)。
			51,200	辦理各項教學活動會議逾時誤餐費用，512人次*100元(高中部)(收支對列)。
			134,352	體育班學生訓練用消耗器材費(體育班班級業務費)。
			100,000	辦理體育班師生參賽逾時誤餐費用，1,000人次*100元(體育班班級業務費)。
			20,000	運動會各項競賽用錦旗獎品及場地佈置等費用。
			30,000	辦理運動會各項競賽逾時誤餐費用，300人次*100元。
			13,820	高中身心障礙資源班教學材料費，1班*13,820元(特教班教學材料費)。
			7,200	辦理高中身心障礙資源班學生個案諮詢工作逾時誤餐費用，72人次*100元(特教班級業務費)。
			7,200	辦理國中身心障礙資源班學生個案諮詢工作逾時誤餐費用，72人次*100元(特教班級業務費)。
			32,000	課後社團活動表演道具。

# 臺北市地方教育發展基金－臺北市立成淵高級中學

## 基金用途－高中及高職教育計畫明細表

中華民國110年度

單位：新臺幣元

前年度 決算數	上年度 預算數	科 目	本 年 度 預 算 數	說 明
			6,000	辦理課後社團活動逾時誤餐費用，60人次*100元。
			16,000	辦理教師甄選工作逾時誤餐費用，160人次*100元。
			12,000	辦理學生甄選業務工作逾時誤餐費用，120人次*100元(收支對列)。
			1,610	暑期泳訓班消毒劑，7班*230元(收支對列)。
			2,000	暑期泳訓班雜支(收支對列)。
			1,500	暑期泳訓班教學環境佈置費(收支對列)。
			5,000	暑期泳訓班教學器材費(收支對列)。
			111,695	學習輔導課程教學材料(收支對列)。
			700	性別平等教育宣導活動場地佈置等雜支。
			4,800	辦理性別平等教育宣導活動及研習逾時誤餐費用，48人次*100元。
			4,000	辦理性別平等教育宣導活動校園性別事件調查小組會議逾時誤餐費用，40人次*100元。
			45,000	小田園教育體驗學習計畫所需園藝資材。
			10,000	專業成長宣導活動逾時誤餐費用，100人次*100元。
			20,000	班級自治活動學生競賽獎品。
			30,000	班級自治活動所需點名夾等用品。
			24,398	班級自治活動比賽等所需材料費。
			10,000	辦理班級自治活動逾時誤餐費用，100人次*100元。
			8,000	冬夏令營(含童軍活動)場地佈置及材料等雜支。
			16,000	辦理冬夏令營(含童軍活動)逾時誤餐費用，160人次*100元。
			39,000	活化教學及新文化新精神活動課程材料。
			2,000	輔導活動宣導場地佈置等雜支。
			49,000	輔導活動適性評量測驗。
			34,000	辦理輔導活動個案諮商工作逾時誤餐費用，340人次*100元。
			13,820	國中身心障礙資源班教學材料費，1班*13,



# 臺北市地方教育發展基金－臺北市立成淵高級中學

## 基金用途－高中及高職教育計畫明細表

中華民國110年度

單位：新臺幣元

前年度 決算數	上年度 預算數	科 目	本 年 度 預 算 數	說 明
				820元(特教班教學材料費)。
			71,400	中小學手球賽競賽用手球及場地佈置等。
			10,000	辦理中小學手球賽逾時誤餐費用，100人次*100元。
			30,000	辦理學習輔導課程會議逾時誤餐費用，300人次*100元(收支對列)。
			78,550	重修學分課程教學材料(收支對列)。
			10,000	新加坡青年學生文化親善訪問團接待參訪活動門票等其他費用。
			24,000	新加坡青年學生文化親善訪問團接待工作人員逾時誤餐費用，240人次*100元。。
567,398	161,000	租金、償債、利息及相關手續費	160,000	
5,250		地租及水租		
5,250		場地租金		
152,200	30,000	機器租金	49,000	較上年度預算數30,000元，增加19,000元。
152,200	30,000	機械及設備租金	49,000	
			49,000	學習輔導課程租用油印機等設備租金(收支對列)。
320,738	66,200	交通及運輸設備租金	76,200	較上年度預算數66,200元，增加10,000元。
320,738	66,200	車租	76,200	
			16,000	新加坡青年學生文化親善訪問團接待租車費，2輛*8,000元。
			16,000	國中生涯發展教育高職職業試探租車費，4輛*4,000元。
			23,200	班級自治活動校外比賽租車費，4輛*5,800元。
			8,000	冬夏令營(含童軍活動)租車1輛租車費。
			8,000	課後社團活動租車費，2輛*4,000元。
			5,000	活化教學及新文化新精神活動校外教育參訪及學術交流活動租車1輛租車費。
89,210	64,800	雜項設備租金	34,800	較上年度預算數64,800元，減少30,000元。
89,210	64,800	雜項設備租金	34,800	
			4,800	數位電錶月租費，12月*400元(國中部普通班級業務費)。
			30,000	課後社團活動租用音響燈光等設備租金。

# 臺北市地方教育發展基金－臺北市立成淵高級中學

## 基金用途－高中及高職教育計畫明細表

中華民國110年度

單位：新臺幣元

前年度 決算數	上年度 預算數	科 目	本 年 度 預 算 數	說 明
3,361,100	3,215,000	會費、捐助、補助、分攤、照護 、救濟與交流活動費	3,218,000	
1,344,370	1,234,840	捐助、補助與獎助	1,236,540	較上年度預算數1,234,840元，增加1,700元。
1,344,370	1,169,000	獎助學員生給與	1,170,440	
			1,000,000	學生清寒及優秀獎助學金(收支對列)。
			28,440	教科書作業管理業務學生工讀金，180小時*158元(收支對列)。
			10,000	教育關懷獎每校推薦1名學生獎助金。
			72,000	高中部優秀學生獎學金，36班*2學期*1,000元。
			60,000	國中部優秀學生獎學金，30班*2學期*1,000元。
	65,840	其他捐助、補助與獎助	66,100	
			66,100	補助學生社團及畢業生獎品等(高中部)(收支對列)。
1,886,865	1,980,160	補貼、獎勵、慰問、照護與救濟	1,981,460	較上年度預算數1,980,160元，增加1,300元。
57,600		獎勵費用	28,800	
			28,800	依「臺北市公立高級中等以下學校獎勵教師獎金發給要點」發放之獎勵，8人*3,600元(國中部普通班級業務費)(新增)。
1,829,265	1,980,160	其他補貼、獎勵、慰問、照護與救濟	1,952,660	
			110,500	弱勢學生教科書補助費用，85人*1,300元。
			1,562,000	清寒學生餐費補助，142人*200日*55元。
			32,800	弱勢學生冷氣使用費補助費用，41人*800元。
			247,360	補助學校午餐使用有機蔬菜或有機米計畫，773人*40週*1次*8元。
129,865		競賽及交流活動費		
129,865		交流活動費		
267,140	406,000	其他	168,000	
267,140	406,000	其他支出	168,000	較上年度預算數406,000元，減少238,000元。
267,140	406,000	其他	168,000	
			3,000	課後社團活動學生出外活動或表演所需雜

# 臺北市地方教育發展基金－臺北市立成淵高級中學

## 基金用途－高中及高職教育計畫明細表

中華民國110年度

單位：新臺幣元

前年度 決算數	上年度 預算數	科 目	本 年 度 預 算 數	說 明
				支等費用。
			902	班級自治活動學生校外比賽所需雜支等費用。
			75,600	執行學生路隊安全導護費，3人*40週*10次*63元(國中)。
			87,498	體育班學生校外比賽活動所需報名費等費用(體育班班級業務費)。
			1,000	運動會各項競賽雜支等費用。

# 臺北市地方教育發展基金－臺北市立成淵高級中學

## 基金用途－一般行政管理計畫明細表

中華民國110年度

單位：新臺幣元

前年度 決算數	上年度 預算數	科 目	本 年 度 預 算 數	說 明
36,069,189	35,603,000	合計	36,207,000	
33,786,648	33,219,000	用人費用	33,726,000	
20,765,400	21,732,000	正式員額薪資	21,888,000	較上年度預算數21,732,000元，增加156,000元。
18,792,180	19,908,000	職員薪金	20,064,000	
			20,064,000	職員29人薪金(詳用人費用彙計表)。
1,973,220	1,824,000	工員工資	1,824,000	
			1,824,000	工員5人工資(詳用人費用彙計表)。
734,628	1,166,696	超時工作報酬	753,716	較上年度預算數1,166,696元，減少412,980元。
720,028	1,166,696	加班費	753,716	
			642,233	職工不休假出勤加班費。
			111,483	教職員工各項業務逾時加班費(統籌業務費)。
14,600		值班費		
4,739,363	5,617,500	獎金	6,297,000	較上年度預算數5,617,500元，增加679,500元。
2,221,431	2,901,000	考績獎金	3,561,000	
			3,561,000	依考績法規定核發之獎金。
2,517,932	2,716,500	年終獎金	2,736,000	
			2,736,000	依規定於年節加發之獎金。
2,767,172	1,901,856	退休及卹償金	1,933,680	較上年度預算數1,901,856元，增加31,824元。
2,501,456	1,755,936	職員退休及離職金	1,787,760	
			1,787,760	提撥退撫基金。
265,716	145,920	工員退休及離職金	145,920	
			145,920	提撥勞工退休準備金。
4,780,085	2,800,948	福利費	2,853,604	較上年度預算數2,800,948元，增加52,656元。
3,968,121	1,911,828	分擔員工保險費	1,931,604	
			1,931,604	分擔公保、勞保、健保費。
353,528	393,120	員工通勤交通費	378,000	
			241,920	教職員工上下班交通費，16人*12月*2段*630元。
			136,080	教職員工上下班交通費，18人*12月*1段

# 臺北市地方教育發展基金－臺北市立成淵高級中學

## 基金用途－一般行政管理計畫明細表

中華民國110年度

單位：新臺幣元

前年度 決算數	上年度 預算數	科 目	本 年 度 預 算 數	說 明
458,436	496,000	其他福利費	544,000	*630元。
			544,000	職工休假旅遊補助費。
1,764,395	1,831,000	服務費用	1,827,000	
649,965	904,000	一般服務費	900,000	較上年度預算數904,000元，減少4,000元。
575,978	832,000	外包費	832,000	
			400,000	消化超額職工10人(技工、工友)業務外包費。
			432,000	職工(技工、工友)業務外包費，1人*12月*36,000元。
73,987	72,000	體育活動費	68,000	
			68,000	文康活動費，本校編列教職員29人、工員5人，合計34人，每人編列2,000元。
934,465	747,000	專業服務費	747,000	較上年度預算數747,000元，無增減。
	37,000	委託考選訓練費	37,000	
			37,000	教職員工參加職業安全衛生法證照訓練費用(統籌業務費)。
9,000		試務甄選費		
925,465	710,000	其他專業服務費	710,000	
			710,000	校園安全機械定點、機動巡邏等保全費用。
179,965	180,000	公共關係費	180,000	較上年度預算數180,000元，無增減。
179,965	180,000	公共關係費	180,000	
			180,000	校長特別費，12月*15,000元。
516,986	550,000	材料及用品費	651,000	
516,986	550,000	用品消耗	651,000	較上年度預算數550,000元，增加101,000元。
515,456	550,000	辦公(事務)用品	651,000	
			650,597	本校奉核定國中部普通班30班、高中部普通班33班及體育班3班，統籌業務費計算如下：國中部普通班30班，1,290元*15班*12月=232,200元，810元*15班*12月=145,800元，高中部普通班33班及體育班3班，1,290元*15班*12月=232,200元，810元*15班*12月=145,800元，640元*6班*12月=46,080元，以上合計802,080元，除依實際需求移列加班

# 臺北市地方教育發展基金－臺北市立成淵高級中學

## 基金用途－一般行政管理計畫明細表

中華民國110年度

單位：新臺幣元

前年度 決算數	上年度 預算數	科 目	本 年 度 預 算 數	說 明
				費111,483元、委託考選訓練費37,000元、營業稅1,000元及會費2,000元外，其餘如列數。
			403	配合預算編列至千元，增列進位數403元。
1,530		其他用品消耗		
160	1,000	稅捐及規費(強制費)	1,000	
160	1,000	消費與行為稅	1,000	較上年度預算數1,000元，無增減。
160	1,000	營業稅	1,000	
			1,000	變賣報廢財物營業稅(統籌業務費)。
1,000	2,000	會費、捐助、補助、分攤、照護、救濟與交流活動費	2,000	
1,000	2,000	會費	2,000	較上年度預算數2,000元，無增減。
1,000	2,000	職業團體會費	2,000	
			2,000	護理師2人公會會費(統籌業務費)。

# 臺北市地方教育發展基金－臺北市立成淵高級中學

## 基金用途－建築及設備計畫明細表

中華民國110年度

單位：新臺幣元

前年度 決算數	上年度 預算數	科 目	本 年 度 預 算 數	說 明
8,966,859	13,138,000	合計	13,623,000	
8,966,859	13,138,000	購建固定資產、無形資產及非理財 目的之長期投資	13,623,000	
6,842,068	5,401,000	購建固定資產	7,320,000	
6,842,068	5,401,000	一般建築及設備計畫	7,320,000	
		班級設備	807,540	
		購置機械及設備	83,300	
			54,000	新購車床，3臺* 18,000元。
			29,300	新購桌上刨木機1臺。
		購置交通及運輸設備	120,000	
			88,000	新購監視系統視訊頭，4個 *22,000元。
			19,330	新購多軌音機1臺。
			12,670	汰換無線麥克風1組。
		購置雜項設備	604,240	
			42,000	新購冷凍冷藏櫃1臺。
			58,800	新購不銹鋼置物櫃1個。
			121,200	新購圖書。
			98,240	新購烤箱1臺。
			66,000	汰換實木大桌，3張*22,000元 。
			161,000	汰換飲水機，7臺* 23,000元。
			38,100	汰換喇叭，2支*19,050元。
			18,900	汰換機櫃1個。
		特殊班設備	32,000	
		購置機械及設備	32,000	
			32,000	新購空氣清淨機，2臺*16,000 元。
		資訊設備	1,407,460	
		購置機械及設備	1,407,460	
			489,460	汰換桌上型電腦(含顯示器 )，20 部*24,473元(電腦專案計 畫)。
			550,000	新購筆記型電腦，20部*27,500 元(電腦專案計畫)。
			368,000	汰換網路及資訊周邊設備(電

# 臺北市地方教育發展基金－臺北市立成淵高級中學

## 基金用途－建築及設備計畫明細表

中華民國110年度

單位：新臺幣元

前年度 決算數	上年度 預算數	科 目	本 年 度 預 算 數	說 明
				腦專案計畫)。
6,842,068	5,401,000	校園設備		
2,930,684	4,601,000	購置機械及設備		
511,876	88,000	購置交通及運輸設備		
3,399,508	712,000	購置雜項設備		
		學生活動中心空調改善整 修工程	5,040,000	
		購置機械及設備	1,040,000	
			200,000	汰換冰水泵，2組*100,000元。
			300,000	汰換冷卻水泵，2組*150,000元 。
			540,000	汰換區域變頻水泵，3組 *180,000元。
		購置雜項設備	4,000,000	
			3,300,000	汰換變頻半密螺旋滿液式冰水 機1組。
			700,000	汰換冷卻水塔，2組*350,000元 。
		專科教室環境改善工程	33,000	
		購置機械及設備	33,000	
			33,000	新購電子天平1組(高中生物實 驗室)。
99,768	72,000	購置無形資產	72,000	
99,768	72,000	一般建築及設備計畫	72,000	
		資訊設備	72,000	
		購置電腦軟體	72,000	
			72,000	電腦教學軟體費(電腦專案計 畫)。
99,768	72,000	校園軟體設備		
99,768	72,000	購置電腦軟體		
2,025,023	7,665,000	遞延支出	6,231,000	
2,025,023	7,665,000	一般建築及設備計畫	6,231,000	
		活動中心羽球場地整修工 程	723,000	
		遞延修繕房屋建築支出	723,000	
			661,500	一、施工費。
			48,290	二、委託技術服務費(總包價



# 臺北市地方教育發展基金－臺北市立成淵高級中學

## 基金用途－建築及設備計畫明細表

中華民國110年度

單位：新臺幣元

前年度 決算數	上年度 預算數	科 目	本 年 度 預 算 數	說 明
				法)。
			13,210	三、工程管理費(按施工費約2%提列)。
		學生活動中心空調改善整修工程	4,541,000	
		遞延修繕房屋建築支出	4,541,000	
			3,669,000	一、施工費。
			798,656	二、委託技術服務費(總包價法)。
			73,344	三、工程管理費(按施工費約2%提列)。
		專科教室環境改善工程	967,000	
		遞延修繕房屋建築支出	967,000	
			884,721	一、施工費。
			64,585	二、委託技術服務費(總包價法)。
			17,694	三、工程管理費(按施工費約2%提列)。
2,025,023	7,665,000	校園整修工程		
2,025,023	7,665,000	遞延修繕房屋建築支出		

本 頁 空 白

# 預算參考表

# 臺北市地方教育發展基金－臺北市立成淵高級中學

## 預計平衡表

中華民國110年12月31日

單位：新臺幣千元

108年(前年) 12月31日 決算數	科 目	110年12月31日 預計數	109年12月31日 預計數	比較增減(-)
7,423,739	資產合計	7,416,633	7,419,344	-2,711
7,423,739	資產	7,416,633	7,419,344	-2,711
13,671	流動資產	6,565	9,276	-2,711
13,661	現金	6,555	9,266	-2,711
13,661	銀行存款	6,555	9,266	-2,711
10	應收款項	10	10	
10	其他應收款	10	10	
17,869	投資、長期應收款項、貸墊款及準備金	17,869	17,869	
17,869	準備金	17,869	17,869	
5,960	退休及離職準備金	5,960	5,960	
11,909	其他準備金	11,909	11,909	
7,392,199	其他資產	7,392,199	7,392,199	
7,392,199	什項資產	7,392,199	7,392,199	
1,905	暫付及待結轉帳項	1,905	1,905	
7,390,294	代管資產	7,390,294	7,390,294	
7,423,739	負債及基金餘額合計	7,416,633	7,419,344	-2,711
7,403,736	負債	7,403,736	7,403,736	
5,358	流動負債	5,358	5,358	
4,104	應付款項	4,104	4,104	
3,833	應付代收款	3,833	3,833	
271	應付費用	271	271	
1,254	預收款項	1,254	1,254	
1,254	預收收入	1,254	1,254	
7,398,379	其他負債	7,398,379	7,398,379	
7,398,379	什項負債	7,398,379	7,398,379	
1,837	存入保證金	1,837	1,837	
5,960	應付退休及離職金	5,960	5,960	
7,390,294	應付代管資產	7,390,294	7,390,294	
288	暫收及待結轉帳項	288	288	
20,003	基金餘額	12,897	15,608	-2,711
20,003	基金餘額	12,897	15,608	-2,711
20,003	基金餘額	12,897	15,608	-2,711
20,003	累積餘額	12,897	15,608	-2,711

註：1.信託代理與保證資產(負債)前年度決算數824,908元，上年度預計數824,908元，本年度預計數824,908元。

2.或有資產(負債)0元。

3.本基金自93年度起，本固定項目分開原則，將屬長期固定帳項，包括固定資產131,136,073元、無形資產224,667元及長期債務0元等，另立帳類管理，未納入本表。

## 臺北市地方教育發展基金

## 各項費用

中華民國

前年度 決算數	上年度 預算數	計畫別		合計	高中及高職教育計 畫
		用途別科目			
355,224,372	353,292,000	合計		354,108,000	304,278,000
316,364,666	311,523,000	用人費用		312,888,000	279,162,000
163,654,292	158,244,000	正式員額薪資		160,056,000	138,168,000
161,681,072	156,420,000	職員薪金		158,232,000	138,168,000
1,973,220	1,824,000	工員工資		1,824,000	
12,146,298	12,653,240	聘僱及兼職人員薪資		12,764,876	12,764,876
1,794,284	1,939,320	聘用人員薪金		2,035,116	2,035,116
10,352,014	10,713,920	兼職人員酬金		10,729,760	10,729,760
1,724,883	2,647,936	超時工作報酬		2,114,255	1,360,539
1,638,283	2,575,936	加班費		2,042,255	1,288,539
86,600	72,000	值班費		72,000	72,000
38,966,133	40,845,415	獎金		41,640,890	35,343,890
18,966,231	20,822,500	考績獎金		21,379,500	17,818,500
19,999,902	20,022,915	年終獎金		20,261,390	17,525,390
77,835,304	77,018,999	退休及卹償金		75,911,099	73,977,419
77,101,912	76,405,403	職員退休及離職金		75,297,503	73,509,743
265,716	145,920	工員退休及離職金		145,920	
467,676	467,676	卹償金		467,676	467,676
22,037,756	20,113,410	福利費		20,400,880	17,547,276
15,986,791	13,678,104	分擔員工保險費		13,847,604	11,916,000
406,974	527,000	傷病醫藥費		545,000	545,000
1,723,289	1,692,180	員工通勤交通費		1,733,760	1,355,760
3,920,702	4,216,126	其他福利費		4,274,516	3,730,516
18,901,236	18,786,000	服務費用		18,674,000	16,847,000
4,288,390	4,471,646	水電費		4,288,390	4,288,390
3,139,324	3,088,677	工作場所電費		3,139,324	3,139,324
556,029	707,969	工作場所水費		556,029	556,029
593,037	675,000	氣體費		593,037	593,037
253,886	279,500	郵電費		240,000	240,000
52,144	80,000	郵費		60,000	60,000
173,983	199,500	電話費		180,000	180,000

# 一 臺北市立成淵高級中學

## 彙計表

110年度

單位：新臺幣元

一般行政管理計畫	建築及設備計畫				
36,207,000	13,623,000				
33,726,000					
21,888,000					
20,064,000					
1,824,000					
753,716					
753,716					
6,297,000					
3,561,000					
2,736,000					
1,933,680					
1,787,760					
145,920					
2,853,604					
1,931,604					
378,000					
544,000					
1,827,000					

# 臺北市地方教育發展基金

## 各項費用

中華民國

前年度 決算數	上年度 預算數	計畫別 用途別科目	合計	高中及高職教育計 畫
27,759		數據通信費		
1,016,644	444,640	旅運費	564,640	564,640
252,688	411,540	國內旅費	411,540	411,540
260,652		國外旅費		
360,510		大陸地區旅費		
25,150	33,100	貨物運費	33,100	33,100
117,644		其他旅運費	120,000	120,000
619,039	695,200	印刷裝訂與廣告費	683,600	683,600
619,039	695,200	印刷及裝訂費	683,600	683,600
1,943,393	2,324,062	修理保養及保固費	2,396,204	2,396,204
1,256,208	1,200,000	一般房屋修護費	1,200,000	1,200,000
236,027	674,062	機械及設備修護費	746,204	746,204
451,158	450,000	雜項設備修護費	450,000	450,000
2,850	9,000	保險費	5,920	5,920
2,850	9,000	其他保險費	5,920	5,920
2,552,465	2,188,182	一般服務費	1,965,946	1,065,946
59,749	20,316	佣金、匯費、經理費及手續費	20,688	20,688
1,003,978	1,261,000	外包費	1,012,000	180,000
1,064,945	480,866	計時與計件人員酬金	513,258	513,258
423,793	426,000	體育活動費	420,000	352,000
8,044,604	8,193,770	專業服務費	8,349,300	7,602,300
6,694,150	7,065,700	講課鐘點、稿費、出席審查及查詢費	7,134,400	7,134,400
116,675	52,880	委託檢驗(定)試驗認證費	97,600	97,600
	37,000	委託考選訓練費	37,000	
130,180	67,790	試務甄選費	98,500	98,500
17,000	24,000	電腦軟體服務費	24,200	24,200
1,086,599	946,400	其他專業服務費	957,600	247,600
179,965	180,000	公共關係費	180,000	
179,965	180,000	公共關係費	180,000	
6,794,813	6,060,000	材料及用品費	5,374,000	4,723,000
1,828,154	2,194,340	使用材料費	1,528,347	1,528,347

一 臺北市立成淵高級中學

彙計表

110年度

單位：新臺幣元

一般行政管理計畫	建築及設備計畫				
900,000  832,000  68,000 747,000  37,000  710,000 180,000 180,000 651,000					



## 臺北市地方教育發展基金

## 各項費用

中華民國

前年度 決算數	上年度 預算數	計畫別		合計	高中及高職教育計畫
		用途別科目			
1,828,154	2,194,340	設備零件		1,528,347	1,528,347
4,966,659	3,865,660	用品消耗		3,845,653	3,194,653
570,780	702,800	辦公(事務)用品		803,000	152,000
156,047	140,000	報章雜誌		140,000	140,000
315,378	155,000	農業與園藝用品及環境美化費		155,000	155,000
64,981	80,000	化學藥劑與實驗用品		80,000	80,000
92,000		服裝			
91,771	77,000	醫療用品(非醫療院所使用)		77,000	77,000
3,675,702	2,710,860	其他用品消耗		2,590,653	2,590,653
567,398	161,000	租金、償債、利息及相關手續費		160,000	160,000
5,250		地租及水租			
5,250		場地租金			
152,200	30,000	機器租金		49,000	49,000
152,200	30,000	機械及設備租金		49,000	49,000
320,738	66,200	交通及運輸設備租金		76,200	76,200
320,738	66,200	車租		76,200	76,200
89,210	64,800	雜項設備租金		34,800	34,800
89,210	64,800	雜項設備租金		34,800	34,800
8,966,859	13,138,000	購建固定資產、無形資產及非理財目的 之長期投資		13,623,000	
6,842,068	5,401,000	購建固定資產		7,320,000	
2,930,684	4,601,000	購置機械及設備		2,595,760	
511,876	88,000	購置交通及運輸設備		120,000	
3,399,508	712,000	購置雜項設備		4,604,240	
99,768	72,000	購置無形資產		72,000	
99,768	72,000	購置電腦軟體		72,000	
2,025,023	7,665,000	遞延支出		6,231,000	
2,025,023	7,665,000	遞延修繕房屋建築支出		6,231,000	
160	1,000	稅捐及規費(強制費)		1,000	
160	1,000	消費與行為稅		1,000	
160	1,000	營業稅		1,000	
3,362,100	3,217,000	會費、捐助、補助、分攤、照護、救濟 與交流活動費		3,220,000	3,218,000

一 臺北市立成淵高級中學

彙計表

110年度

單位：新臺幣元

一般行政管理計畫	建築及設備計畫				
651,000 651,000					
1,000 1,000 1,000 2,000	13,623,000 7,320,000 2,595,760 120,000 4,604,240 72,000 72,000 6,231,000 6,231,000				

# 臺北市地方教育發展基金

## 各項費用

中華民國

前年度 決算數	上年度 預算數	計畫別 用途別科目	合計	高中及高職教育計畫
1,000	2,000	會費	2,000	
1,000	2,000	職業團體會費	2,000	
1,344,370	1,234,840	捐助、補助與獎助	1,236,540	1,236,540
1,344,370	1,169,000	獎助學員生給與	1,170,440	1,170,440
	65,840	其他捐助、補助與獎助	66,100	66,100
1,886,865	1,980,160	補貼、獎勵、慰問、照護與救濟	1,981,460	1,981,460
57,600		獎勵費用	28,800	28,800
1,829,265	1,980,160	其他補貼、獎勵、慰問、照護與救濟	1,952,660	1,952,660
129,865		競賽及交流活動費		
129,865		交流活動費		
267,140	406,000	其他	168,000	168,000
267,140	406,000	其他支出	168,000	168,000
267,140	406,000	其他	168,000	168,000

一臺北市立成淵高級中學

彙計表

110年度

單位：新臺幣元

一般行政管理計畫	建築及設備計畫				
2,000 2,000					

# 臺北市地方教育發展基金－臺北市立成淵高級中學

## 員工人數彙計表

中華民國110年度

單位：人

計 畫 及 項 目	上年度最高可 進用員額數	本年度 增減(-)數	本年度最高可 進用員額數	說 明
合計	213	-3	210	
高中及高職教育計畫部分	177	-1	176	
職員	173	-1	172	
聘用	4		4	
一般行政管理計畫部分	36	-2	34	
職員	31	-2	29	
技工	2		2	
工友	3		3	

註：1.本表約僱、聘用係指奉准有案之約聘僱人員。

2.外包費編列工友外包1人、完全中學行政人力業務外包費、消化超額職工業務外包費等，計101萬2,000元。

3.計時與計件人員酬金編列救生員薪資費用、暑期泳訓班工讀生時薪等，計51萬3,258元。

本 頁 空 白

# 臺北市地方教育發展基金

## 用人費用

中華民國

計畫及項目	合計	正式 員額 薪資	聘僱 人員 薪資	超時 工作 報酬	津貼	獎 金		
						年終獎金	考績獎金	其他
合計	312,888,000	160,056,000	2,035,116	2,114,255		20,261,390	21,379,500	
高中及高職 教育計畫	279,162,000	138,168,000	2,035,116	1,360,539		17,525,390	17,818,500	
職員薪金	138,168,000	138,168,000						
聘用人員 薪金	2,035,116		2,035,116					
兼職人員 酬金	10,729,760							
加班費	1,288,539			1,288,539				
值班費	72,000			72,000				
考績獎金	17,818,500						17,818,500	
年終獎金	17,525,390					17,525,390		
職員退休 及離職金	73,509,743							
卹償金	467,676							
分擔員工 保險費	11,916,000							
傷病醫藥 費	545,000							
員工通勤 交通費	1,355,760							
其他福利 費	3,730,516							
一般行政管 理計畫	33,726,000	21,888,000		753,716		2,736,000	3,561,000	
職員薪金	20,064,000	20,064,000						
工員工資	1,824,000	1,824,000						
加班費	753,716			753,716				
考績獎金	3,561,000						3,561,000	
年終獎金	2,736,000					2,736,000		

—臺北市立成淵高級中學

彙計表

110年度

單位：新臺幣元

退休及卹償金		資遣費	福 利 費					提繳費	兼任 人員 用人 費用
退休金	卹償金		分擔 保險費	傷病 醫藥費	提撥 福利金	員工通勤 交通費	其他		
75,443,423	467,676		13,847,604	545,000		1,733,760	4,274,516	10,729,760	
73,509,743	467,676		11,916,000	545,000		1,355,760	3,730,516	10,729,760	
73,509,743	467,676		11,916,000	545,000		1,355,760	3,730,516	10,729,760	
1,933,680			1,931,604			378,000	544,000		



# 臺北市地方教育發展基金

## 用人費用

中華民國

計畫及項目	合計	正式 員額 薪資	聘僱 人員 薪資	超時 工作 報酬	津貼	獎 金		
						年終獎金	考績獎金	其他
職員退休 及離職金	1,787,760							
工員退休 及離職金	145,920							
分擔員工 保險費	1,931,604							
員工通勤 交通費	378,000							
其他福利 費	544,000							

註：1.本表兼任人員用人費用，係學校教職員兼課或請假代課鐘點費。  
 2.外包費編列工友外包1人、完全中學行政人力業務外包費、消化超額職工業務外包費等，計101萬2,000元。  
 3.計時與計件人員酬金編列救生員薪資費用、暑期泳訓班工讀生時薪等，計51萬3,258元。

一 臺北市立成淵高級中學

彙計表

110年度

單位：新臺幣元

退休及卹償金		資遣費	福 利 費					提繳費	兼任 人員 用人 費用
退休金	卹償金		分擔 保險費	傷病 醫藥費	提撥 福利金	員工通勤 交通費	其他		
1,787,760									
145,920									
			1,931,604			378,000			
							544,000		

臺北市地方教育發展基金

聘用及約僱

中華民國

區分及職稱	人數	擔任工作	聘用或約僱起訖期間	薪點	年需經費
合計	4				2,724,075
聘用人員小計	4				2,724,075
專業人員	4				2,724,075
聘用人員(376)	1	擔任本校及駐點學校專任輔導人員及駐區服務	110/1/1-110/12/31	376	754,815
聘用人員(328)	3	擔任校園安全維護	110/1/1-110/12/31	328	1,969,260

—臺北市立成淵高級中學

人員明細表

110年度

單位：新臺幣元

小計	月 支			經費來源 及其科目	
	折合 金額	勞保 保險費	健康 保險費		離職 儲金
46,887	46,887				高中及高職教育計畫
40,902	40,902				高中及高職教育計畫

# 臺北市地方教育發展基金－臺北市立成淵高級中學

## 單位（或計畫）成本分析表

中華民國110年度

單位：新臺幣千元

計畫別	單位	單位成本(元)或 平均利(費)率	數量	預算數	說明
合計				354,108	
高中及高職教育計畫				304,278	
一般行政管理計畫				36,207	
建築及設備計畫				13,623	

# 臺北市地方教育發展基金－臺北市立成淵高級中學

## 5年來主要業務計畫分析表

中華民國110年度

單位：新臺幣千元

年度及項目	單位	數量	單位成本(元)或平均利(費)率	金額	說明
(本)年度預算數					
高中及高職教育計畫				304,278	
(上)年度預算數					
高中及高職教育計畫				304,551	
(前)年度決算數					
高中及高職教育計畫				310,188	
(107)年度決算數					
高中及高職教育計畫				307,159	
(106)年度決算數					
高中及高職教育計畫				298,194	

# 臺北市地方教育發展基金－臺北市立成淵高級中學

## 資本資產明細表

中華民國110年度

單位：新臺幣千元

項 目	取得成本 (期初餘額)	以前年度 累計折舊/ 長期投資 評 價	本 年 度 變 動				本年度累計折 舊/長期投資 評價變動數	期末餘額	
			增加		減少				主要增減 原因說明
			金額	類型	金額	類型			
合計	262,161	128,604	7,392		96		9,492	131,361	
土地改良物	10,921	5,378					804	4,739	
房屋及建築	131,610	31,779					2,371	97,460	
機械及設備	65,822	51,440	2,596	增置			4,196	12,782	
交通及運輸 設備	3,790	2,730	120	增置			258	922	
雜項設備	49,769	37,277	4,604	增置			1,864	15,233	
電腦軟體	249		72	增置	96	無形資 產攤銷		225	