

中華民國 112 年度 4-0501066

臺北市總預算

臺北市政府教育局主管

臺北市地方教育發展基金

臺北市立成淵高級中學附屬單位預算之分預算

(特別收入基金)

臺北市立成淵高級中學編

臺北市地方教育發展基金－臺北市立成淵高級中學

目次

中華民國112年度

一、財務摘要	第 1 頁
二、業務計畫及預算概要	第 3 -13 頁
三、預算主要表	
(一) 基金來源、用途及餘絀預計表	第 15 頁
(二) 現金流量預計表	第 16 頁
四、預算明細表	
(一) 基金來源－服務收入明細表	第 17 頁
(二) 基金來源－財產處分收入明細表	第 18 頁
(三) 基金來源－其他財產收入明細表	第 19 頁
(四) 基金來源－公庫撥款收入明細表	第 20 頁
(五) 基金來源－學雜費收入明細表	第 21 頁
(六) 基金來源－受贈收入明細表	第 22 頁
(七) 基金來源－雜項收入明細表	第 23 頁
(八) 基金用途－高中及高職教育計畫明細表	第 24 -39 頁
(九) 基金用途－一般行政管理計畫明細表	第 40 -41 頁
(十) 基金用途－建築及設備計畫明細表	第 42 -44 頁
五、預算參考表	
(一) 預計平衡表	第 45 頁
(二) 各項費用彙計表	第 46 -53 頁
(三) 員工人數彙計表	第 54 頁
(四) 用人費用彙計表	第 56 -57 頁
(五) 聘用及約僱人員明細表	第 58 -59 頁
(六) 單位（或計畫）成本分析表	第 60 頁

臺北市地方教育發展基金－臺北市立成淵高級中學

目 次

中華民國112年度

(七) 5年來主要業務計畫分析表	第 61 頁
(八) 資本資產明細表	第 62 頁

臺北市地方教育發展基金－臺北市立成淵高級中學

財務摘要

中華民國112年度

單位：新臺幣千元

項 目	本 年 度	上 年 度	比較增減數	%
經營成績：				
基金來源	367,033	353,512	13,521	3.82
基金用途	370,603	355,330	15,273	4.30
賸餘(短絀)	-3,570	-1,818	-1,752	--
餘絀情形：				
基金餘額	13,560	17,130	-3,570	-20.84
現金流量(註)：				
現金及約當現金之淨增(減)	-3,570	-1,818	-1,752	--

附註：現金流量係採現金及約當現金基礎，包括現金及自投資日起3個月內到期或清償之債權證券。

本 頁 空 白

業務計畫及預算概要

臺北市地方教育發展基金 - 臺北市立成淵高級中學

業務計畫及預算概要

中華民國 112 年度

壹、基金概況

一、設立宗旨及願景：

- (一) 本校遵照憲法第 158 條及 160 條規定，教育文化應發展國民之民族精神、自治精神，國民道德與健全體格、科學及生活智能，以培養八大學習領域及十大基本能力。
- (二) 本校自 91 年度起依教育經費編列與管理法第 13 條規定設置「臺北市地方教育發展基金」，以促進教育健全發展，提昇教育經費運用績效。
- (三) 本校以培育優質科技能力的先鋒者、創意人文知識的領導者及適性國際視野的思考者為願景，成為增進社會福祉的優良公民。

二、施政重點：

- (一) 開啟多元智慧：尊重每個學生獨特的個性，以多元智慧的觀點協助他找到生命的亮點，肯定天生我才必有用，能知於學，樂於學。
- (二) 培養生活能力：培養學生帶得走的公民關鍵能力，強化自我管理、閱讀理解、理性批判、問題解決、奉獻服務、溝通表達等核心素養。
- (三) 蘊育人文情懷：在溫馨開放的校園文化中，孕育人文情懷，學會尊重、包容；建構生命的價值、完成人性的開展。
- (四) 建置溫馨民主的校園文化：
 1. 以參與式管理、落實行政、教師會、家長會三者的良性互動。
 2. 以學生第一，教學優先的觀念提昇行政服務效率。
 3. 放下威權心態，開啟校園民主之風氣。
- (五) 推動適性教學：
 1. 落實校本課程理念，採多元化、活潑化的教學及評量。
 2. 運用校內外資源，加強多元學習能力。
 3. 關懷相對弱勢學生之教學及輔導。
 4. 推動行動學習，充實學生運用資訊之知能，並提昇教師運用學習載具教學之能力。
- (六) 辦理發展性的訓輔活動：
 1. 辦理各項活動、競賽及展演。
 2. 推動校內外學習服務。
 3. 發展績優社團及校隊，如田徑隊、羽球隊、手球隊等。

業務計畫及預算概要

中華民國 112 年度

4.加強新興領域教育的辦理，並融入各科教學以收成效。

(七) 辦理特色課程：

1.配合十二年國民基本教育，發展特色課程，透過特色課程之實施，達成適性揚才之目的。

2.透過教師專業發展及學校資源統整，改變教師教學方式及學生學習模式，永續精進發展特色課程。

三、組織概況：

本校設置校長 1 人，綜理全校校務，下設教務處、學生事務處、總務處、圖書館、輔導室、國民中學部、會計室及人事室等單位。

內部分層業務如下：

(一) 教務處：秉承校長之命，辦理全校教務事項。

1.教學組：掌理高中部課程編排、課業考查、教學研究及教學指導等事項。

2.註冊組：掌理註冊、編班、轉學、休學及成績考查等有關學籍事項。

3.設備組：掌理教學設備計畫之擬定、用具之管理、保管等事項。

4.教務組：掌理國中部課程編排、課業考查、教學研究及教學指導等事項。

(二) 學生事務處：秉承校長之命，辦理全校學生事務事項。

1.訓育組：掌理訓育計畫之擬定，指導班聯會、社聯會等學生自治團體之健全發展，並透過各項活動，實施性別教育，人權教育與群己關係之教育。

2.生活教育組：重視國中部學生生活輔導之技巧與方法，加強道德教育與法律常識教育以落實全方位人格教育為目標。

3.生活輔導組：重視高中部學生生活輔導之技巧與方法，加強道德教育與法律常識教育以落實全方位人格教育為目標。

4.體育組：加強學生體能訓練，重視團隊合作精神與良好運動風度之養成。

5.衛生組：重視校園環境之整理與美化，配合宣導實施防災意識、環保教育與人口教育。

(三) 總務處：秉承校長之命，辦理全校總務事項。

1.庶務組：辦理校舍場地佈置及環境美化，監督校舍建築及整修，

臺北市地方教育發展基金 - 臺北市立成淵高級中學

業務計畫及預算概要

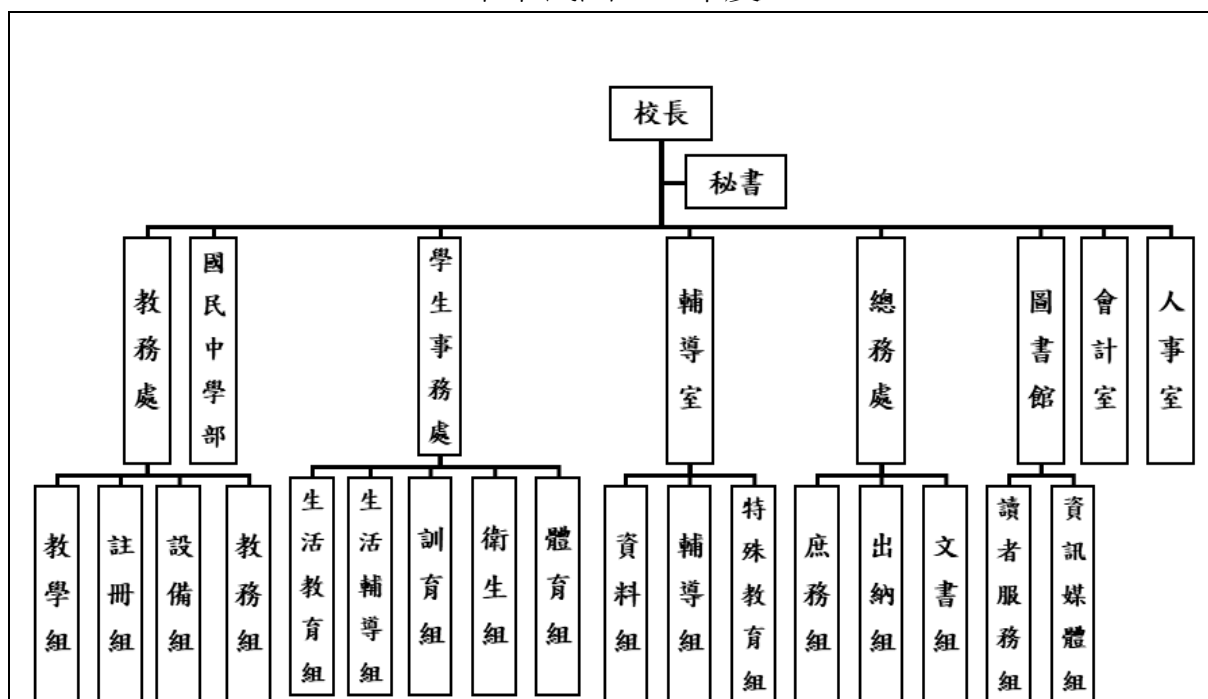
中華民國 112 年度

- 財物購買保管及分配等事項。
- 2.出納組：辦理現金、票據、收據保管等收支移轉等事項。
 - 3.文書組：辦理公文收發登記與典守學校印信及檔案保管等事項。
- (四) 圖書館：秉承校長之命，辦理圖書分類編目、自動化作業系統維護，參考諮詢服務，推動圖書館利用教育及資訊融入教學、校園網路管理等事項。
- 1.讀者服務組：辦理各項閱讀推廣、圖書館利用教育、國際教育等業務。
 - 2.資訊媒體組：掌理校務行政資訊系統維護，資訊教學之推動等事項。
- (五) 輔導室：秉承校長之命，視學生身心狀況及需求提供發展性輔導，介入性輔導或處理性輔導，並掌理學生輔導與諮商，實施適性生涯輔導等事項。
- 1.特殊教育組：掌理特教學生特殊需求之安排，包括資源班之入班教學輔導等個別化教育計畫等事項。
 - 2.輔導組：掌理學生心理輔導諮商及個案管理工作等事項。
 - 3.資料組：掌理學生心理測驗、輔導資料建立及運用等事項。
- (六) 國民中學部：秉承校長之命，掌理國中部業務。
- (七) 會計室：秉承上級主計機關之監督與指導，並受校長之指揮，依法辦理歲計、會計、統計等事項。
- (八) 人事室：秉承上級人事機關之監督與指導，並受校長之指揮，依法辦理人事管理查核等事項。

臺北市地方教育發展基金 - 臺北市立成淵高級中學

業務計畫及預算概要

中華民國 112 年度



四、基金歸類及屬性：

本校地方教育發展基金依據教育經費編列與管理法第 13 條規定設置，本基金為預算法第 4 條第 1 項第 2 款第 5 目所定之特別收入基金，以本府教育局為管理機關。

貳、業務計畫

一、基金來源：

單位：新臺幣千元

業務計畫	本年度預算數	實施內容
勞務收入	483	本年度預計辦理 2 學期教科書採購收取之作業管理費、收取暑期游泳訓練班報名費、收取體育班及菁英班學生甄選報名費及教師甄選報名費等收入。
財產收入	1,153	本年度預計辦理熱食部及員生消費合作社房地使用費收入、財產報廢變賣之殘值收入、教職員工停車收入、校園場地開放收入等。

臺北市地方教育發展基金 - 臺北市立成淵高級中學

業務計畫及預算概要

中華民國 112 年度

政府撥入收入	335,017	本年度預計由公庫撥入數。
教學收入	28,100	本年度預計收取學生之學費、雜費、課業輔導等收入。
其他收入	2,280	本年度預計收取各界捐款收入、數位學生證補卡及廠商履約逾期罰款等收入。

二、基金用途：

單位：新臺幣千元

業務計畫	本年度預算數	實施內容
高中及高職教育計畫	356,117	本年度預計辦理教學事項為： 1. 各項教學、學生事務、圖書及輔導等業務。 2. 新購生活科技、自然、社會、圖書等各科教學用品，充實各科教材及用具。 3. 革新教學方法，提高教學效能。 4. 辦理暑期泳訓班、教師甄選、指定活動等項目。
一般行政管理計畫	3,391	本年度預計辦理事項為： 1. 綜理學校總務、人事、會計等業務。 2. 配合校務推動行政處室支援工作，進而增進校務運作。
建築及設備計畫	11,095	本年度預計辦理事項為： 1. 購置各學科教學課程所需教學設備。 2. 辦理走廊及樓梯平頂滲漏防水整修工程。 3. 辦理外牆花台整修工程。 4. 辦理活動中心 5 樓、6 樓運動場域照明整修工程。

參、預算概要

一、基金來源及用途之預計：

(一) 本年度基金來源：

服務收入 48 萬 3 千元、財產處分收入 17 萬 5 千元、其他財產收入 97 萬 8 千元、公庫撥款收入 3 億 3,501 萬 7 千元、學雜費收入 2,810 萬元、受贈收入 186 萬 3 千元、雜項收入 41 萬 7 千元，本年度基金來源 3 億 6,703 萬 3 千元，較上年度預算數 3 億 5,351 萬 2 千元，增

臺北市地方教育發展基金 - 臺北市立成淵高級中學

業務計畫及預算概要

中華民國 112 年度

加 1,352 萬 1 千元，約 3.82%，主要係公庫撥款收入增編所致。

(二) 本年度基金用途：

高中及高職教育計畫 3 億 5,611 萬 7 千元、一般行政管理計畫 339 萬 1 千元、建築及設備計畫 1,109 萬 5 千元，本年度基金用途 3 億 7,060 萬 3 千元，較上年度預算數 3 億 5,533 萬元，增加 1,527 萬 3 千元，約 4.30%，主要係用人費用增編所致。

二、基金餘絀之預計：

本年度基金來源及用途相抵後，差短 357 萬元，較上年度預算數差短 181 萬 8 千元，增加 175 萬 2 千元，將移用以前基金餘額支應。

三、現金流量之預計：

本年度業務活動淨現金流出 357 萬元。

四、補辦預算事項：詳補辦預算明細表

(一) 固定資產之建設改良擴充 294 萬 6 千元

- 1.110 年度教育部補助執行強化校園安全防護工作計畫 7 萬 7 千元。
- 2.110 年度教育部補助充實公立國民中學生活科技教室基本設備 18 萬 2 千元。
- 3.110 年度教育局學校設施改善準備，補助專科教室環境升級 3.0 計畫，內屬設備部分移列固定資產 1 萬 6 千元。
- 4.110 年度教育局補助行動學習智慧教學計畫 9 萬 6 千元。
- 5.110 年度教育局補助學生自備載具到校學習實施計畫 150 萬元。
- 6.111 年度教育部補助高級中等學校充實教學設備及實習設備計畫 62 萬 4 千元。
- 7.111 年度教育部補助辦理臺北考區國中教育會考試務籌辦計畫 38 萬 7,860 元，學校自籌款由高中及高職教育計畫項下移列固定資產 6 萬 3,140 元，共計 45 萬 1 千元。

肆、以前年度計畫實施成果概述：

一、前(110)年度計畫實施成果概述：

業務計畫	實施概況	實施成果
------	------	------

臺北市地方教育發展基金 - 臺北市立成淵高級中學

業務計畫及預算概要

中華民國 112 年度

勞務收入	本年度預計辦理 2 學期教科書採購收取之作業管理費、收取暑期游泳訓練班報名費、收取體育班及菁英班學生甄選報名費及教師甄選報名費等收入。	本年度已收取 2 學期教科書作業管理費 39 萬 2 千元、收取體育班及菁英班學生甄選報名費 2 萬 8 千元及教師甄選報名費 1 萬 4 千元等。
財產收入	本年度預計辦理熱食部及員生消費合作社房地使用費收入、財產報廢變賣之殘值收入、教職員工停車收入、校園場地開放收入等。	本年度已收取熱食部及員生消費合作社房地使用費收入 19 萬 1 千元、收取財產報廢變賣之殘值收入 18 萬 2 千元、收取教職員工停車收入 22 萬 5 千元及校園場地開放收入 23 萬 3 千元等。
政府撥入收入	本年度預計由公庫撥入數。	本年度已收取公庫撥入數 3 億 2,744 萬 3 千元及教育部之補助計畫 478 萬 3 千元。
教學收入	本年度預計收取學生之學費、雜費、課業輔導等收入。	本年度已收取學生之學費、雜費、課業輔導等收入 2,609 萬 2 千元。
其他收入	本年度預計收取各界捐款收入、數位學生證補卡及廠商履約逾期罰款等收入。	本年度已接受各界捐款收入 235 萬 3 千元、數位學生證補卡及廠商履約逾期罰款等收入 59 萬元。
高中及高職教育計畫	<p>本年度預計辦理教學事項為：</p> <ol style="list-style-type: none"> 1. 各項教學、學生事務、圖書及輔導等業務。 2. 新購生活科技、自然、社會、圖書等各科教學用品，充實各科教材及用具。 3. 辦理暑期泳訓班、教師甄選、指定活動等項目。 	<ol style="list-style-type: none"> 1. 辦理各項教學、學生事務、圖書及輔導等業務。 2. 配合各學科教學課程購置所需教學用品，充實各科教材及用具。 3. 辦理班際盃籃球等競賽及個案輔導、學校日親職座談、學習歷程檔案、環境教育、小田園、教育盃手球賽等活動，達成預期目標。 4. 辦理體育班及菁英班學生甄選、教師甄選，達成

臺北市地方教育發展基金 - 臺北市立成淵高級中學

業務計畫及預算概要

中華民國 112 年度

		預期目標。
一般行政管理計畫	本年度預計辦理事項為： 1. 綜理學校總務、人事、會計等業務。 2. 配合校務推動行政處室支援工作，進而增進校務運作。	綜理學校總務、人事、會計等業務，並配合校務推動行政處室支援工作，進而增進校務運作，達成預期目標。
建築及設備計畫	本年度預計辦理事項為： 1. 購置各學科教學課程所需教學設備。 2. 辦理學生活動中心空調改善整修工程。 3. 辦理專科教室環境改善工程。 4. 辦理活動中心羽球場地整修工程。	1. 購置各學科教學課程所需教學設備。 2. 辦理學生活動中心空調改善整修工程。 3. 辦理專科教室環境改善工程。 4. 辦理活動中心羽球場地整修工程。

二、上年度已過期間(111 年 1 月 1 日至 5 月 31 日止)計畫實施成果概述：

業務計畫	實施概況	實施成果
勞務收入	本年度截至 5 月 31 日止預計辦理 1 學期教科書採購收取之作業管理費、收取體育班學生甄選報名費及教師甄選報名費等收入。	本年度截至 5 月 31 日止已收取 1 學期教科書作業管理費計 15 萬 3 千元、收取體育班學生甄選報名費 1 萬 9 千元及教師甄選報名費 1 千元等。
財產收入	本年度截至 5 月 31 日止預計辦理熱食部及員生消費合作社房地使用費收入、財產報廢變賣之殘值收入、教職員工停車收入、校園場地開放收入等。	本年度截至 5 月 31 日止已收取熱食部及員生消費合作社房地使用費收入 11 萬 3 千元、收取財產報廢變賣之殘值收入 19 萬 5 千元、收取教職員工停車收入 8 萬 9 千元及校園場地開放收入 29 萬元等。
政府撥入收入	本年度截至 5 月 31 日止預計公庫撥入數。	本年度截至 5 月 31 日止已收取公庫撥入數 1 億 7,453 萬元及教育部之補助計畫 1,794 萬 5 千元。
教學收入	本年度截至 5 月 31 日止預	本年度截至 5 月 31 日止已

臺北市地方教育發展基金 - 臺北市立成淵高級中學

業務計畫及預算概要

中華民國 112 年度

	計收取學生之 1 學期學費、雜費、課業輔導等收入。	收取學生之 1 學期學費、雜費、課業輔導等收入 1,349 萬 5 千元。
其他收入	本年度截至 5 月 31 日止預計收取各界捐款收入、數位學生證補卡及廠商履約逾期罰款等收入。	本年度截至 5 月 31 日止已接受各界捐款收入 83 萬 6 千元、數位學生證補卡及廠商履約逾期罰款等收入 11 萬 4 千元。
高中及高職教育計畫	本年度截至 5 月 31 日止預計辦理教學事項為： 1.各項教學、學生事務、圖書及輔導等業務。 2.新購生活科技、自然、社會、圖書等各科教學用品，充實各科教材及用具。 3.辦理教師甄選、指定活動等項目。	1.辦理各項教學、學生事務、圖書及輔導等業務。 2.配合各學科教學課程購置所需教學用品，充實各科教材及用具。 3.辦理班際盃籃球等競賽及個案輔導、學習歷程檔案、小田園、教育盃手球賽等活動，以達成預期目標。 4.辦理體育班學生甄選、教師甄選，以達成預期目標。
一般行政管理計畫	本年度截至 5 月 31 日止預計辦理事項為： 1.綜理學校總務、人事、會計等業務。 2.配合校務推動行政處室支援工作，進而增進校務運作。	持續辦理學校總務、人事、會計等業務，並配合校務推動行政處室支援工作，進而增進校務運作，以達成預期目標。
建築及設備計畫	本年度截至 5 月 31 日止預計辦理事項為： 1.購置各學科教學課程所需教學設備招標作業。 2.辦理電腦教室地坪整修工程之建築師及工程招標作業。 3.辦理消防設備整修工程之建築師及工程招標作業。	1.購置各學科教學課程所需教學設備招標作業。 2.辦理電腦教室地坪整修工程之建築師及工程招標作業。 3.辦理消防設備整修工程之建築師及工程招標作業。

臺北市地方教育發展基金－臺北市立成淵高級中學

補辦預算明細表

中華民國112年度

單位：新臺幣元

項 目	金額	辦理 年度	說 明
合計	2,946,000		
固定資產之建設改良擴充	2,946,000		
購置機械及設備	805,000	110	
圓鋸機(1.5HP)	83,000		教育部補助110年度充實公立國民中學生活科技教室基本設備計畫經費。
圓鋸機(1.75HP)	99,000		教育部補助110年度充實公立國民中學生活科技教室基本設備計畫經費。
LED感應照明燈	77,000		教育部補助110年度執行強化校園安全防護工作計畫經費。
平板電腦(10吋)	96,000		教育局補助行動學習智慧教學計畫，急需購置平板電腦，所需經費擬由教育局基金餘額支應。
行動載具充電櫃	450,000		教育局補助學生自備載具（BYOD）到校學習實施計畫，所需經費擬由教育局基金餘額支應。
購置交通及運輸設備	16,000	110	
擴大機	16,000		教育局學校設施改善準備，補助專科教室環境升級3.0計畫，內屬設備部分移列固定資產。
購置雜項設備	1,050,000	110	
行動載具收納置物櫃(40人密碼鎖及鎖扣)	1,050,000		教育局補助學生自備載具（BYOD）到校學習實施計畫，所需經費擬由教育局基金餘額支應。
購置機械及設備	528,000	111	
高流明投影機(含電動布幕)	48,000		教育部補助111年度高級中等學校充實教學設備及實習設備計畫經費。
基礎電子教學模組	240,000		教育部補助111年度高級中等學校充實教學設備及實習設備計畫經費。
機器人教學模組	240,000		教育部補助111年度高級中等學校充實教學設備及實習設備計畫經費。
購置交通及運輸設備	191,000	111	
監視器及主機	50,000		教育部補助辦理臺北考區111年國中教育會考試務籌辦經費43,000元，學校自籌7,000元，所需經費擬控留本校高中及高職教育計畫-辦公(事務)用品項下支應。
擴大機(含吊架喇叭)	30,000		教育部補助辦理臺北考區111年國中教育會考試務籌辦經費25,800元，學校自籌4,200元，所需經費擬控留本校高中及高職教育計畫-辦公(事務)用品項下支應。
無線麥克風	15,000		教育部補助辦理臺北考區111年國中教育會考試務籌辦經費12,900元，學校自籌2,100元，所需經費擬控留本校高中及高職教育計畫-辦公(事務)用品項下支應。
錄音介面	96,000		教育部補助111年度高級中等學校充實教學設備及實習設備計畫經費。
購置雜項設備	356,000	111	
一對二分離式冷氣機(14.4KW)	80,000		教育部補助辦理臺北考區111年國中教育會考試務籌辦經費68,800元，學校自籌11,200元，所需經費擬控留本校高中及高職教育計畫-辦公(事務)用品項下支應。
碎紙機(全自動A4)	24,000		教育部補助辦理臺北考區111年國中教育會考試務籌辦經費20,640元，學校自籌3,360元，所需經費擬控留本校高中及高職教育計畫-辦公(事務)用品項下支應。
一對一分離式冷氣機(8.0KW)	252,000		教育部補助辦理臺北考區111年國中教育會考試務籌辦經費216,720元，學校自籌35,280元，所需經費擬控留本校高中及高職教育計畫-辦公(事務)用品項下支應。

臺北市地方教育發展基金－臺北市立成淵高級中學

補辦預算明細表

中華民國112年度

單位：新臺幣元

項 目	金額	辦理 年度	說 明

備註：各基金依預算法第 8 8 條規定補辦預算，應確係不及編入年度預算，且因經營環境發生重大變遷或正常業務(含執行中央補助款項目)之確實需要，並經主管機關核轉本府核准先行辦理者；不具急迫性之事項，仍應儘可能納入預算辦理。

本 頁 空 白

預算主要表

臺北市地方教育發展基金－臺北市立成淵高級中學

基金來源、用途及餘絀預計表

中華民國112年度

單位：新臺幣千元

前年度決算數	項 目	本年度預算數	上年度預算數	比較增減（－）
362,526	基金來源	367,033	353,512	13,521
434	勞務收入	483	426	57
434	服務收入	483	426	57
831	財產收入	1,153	1,155	-2
182	財產處分收入	175	169	6
649	其他財產收入	978	986	-8
332,227	政府撥入收入	335,017	322,604	12,413
327,443	公庫撥款收入	335,017	322,604	12,413
4,783	政府其他撥入收入			
26,092	教學收入	28,100	27,500	600
26,092	學雜費收入	28,100	27,500	600
2,943	其他收入	2,280	1,827	453
2,353	受贈收入	1,863	1,625	238
590	雜項收入	417	202	215
360,931	基金用途	370,603	355,330	15,273
341,546	高中及高職教育計畫	356,117	347,521	8,596
2,184	一般行政管理計畫	3,391	3,391	
17,201	建築及設備計畫	11,095	4,418	6,677
1,595	本期賸餘(短絀)	-3,570	-1,818	-1,752
17,353	期初基金餘額	17,130	14,642	2,488
18,948	期末基金餘額	13,560	12,824	736

註：前年度決算數細數之和與總數或略有出入，係四捨五入關係，以下各表同。

臺北市地方教育發展基金－臺北市立成淵高級中學

現金流量預計表

中華民國112年度

單位：新臺幣千元

項 目	本 預	年 算	度 數	說 明
業務活動之現金流量				
本期賸餘(短絀)			-3,570	
業務活動之淨現金流入(流出)			-3,570	
其他活動之現金流量				
其他活動之淨現金流入(流出)				
現金及約當現金之淨增(淨減)			-3,570	
期初現金及約當現金			13,488	
期末現金及約當現金			9,918	

註：本表係採現金及約當現金基礎，包括現金及自投資日起3個月內到期或清償之債權證券。

預算明細表

臺北市地方教育發展基金－臺北市立成淵高級中學

基金來源－服務收入明細表

中華民國112年度

單位：新臺幣元

科 目	單 位	本 年 度 預 算 數			說 明
		數 量 業 務 量	利(費)率	金 額	
合計				483,000	
服務收入				483,000	較上年度預算數426,000元，增加57,000元。
	人	40	300	12,000	教師甄選報名費收入。
	人	80	700	56,000	暑期游泳訓練班學生票收入(收支對列)。
	人	10	800	8,000	暑期游泳訓練班普通票收入(收支對列)。
	學期	2	188,500	377,000	教科書作業管理費收入(收支對列)。
	人	60	500	30,000	學生甄選報名費收入(收支對列)。

臺北市地方教育發展基金－臺北市立成淵高級中學

基金來源－財產處分收入明細表

中華民國112年度

單位：新臺幣元

科 目	單位	本 年 度 預 算 數			說 明
		數量 業務量	利(費)率	金 額	
合計				175,000	
財產處分收入	年	1	175,000	175,000	較上年度預算數169,000元，增加6,000元。 財產報廢殘值收入。

臺北市地方教育發展基金－臺北市立成淵高級中學

基金來源－其他財產收入明細表

中華民國112年度

單位：新臺幣元

科 目	單位	本 年 度 預 算 數			說 明
		數量 業務量	利(費)率	金 額	
合計				978,000	
其他財產收入				978,000	較上年度預算數986,000元，減少8,000元。
	年	1	221,760	221,760	教職員工停車收入(收支對列)。
	年	1	494,000	494,000	校園場地開放收入(收支對列)。
	年	1	22,240	22,240	員生消費合作社房地使用費收入。
	年	1	240,000	240,000	熱食部房地使用費收入。

臺北市地方教育發展基金－臺北市立成淵高級中學

基金來源－公庫撥款收入明細表

中華民國112年度

單位：新臺幣元

科 目	單位	本 年 度 預 算 數			說 明
		數量 業務量	利(費)率	金 額	
合計				335,017,000	
公庫撥款收入	年	1	335,017,000	335,017,000	較上年度預算數322,604,000元，增加12,413,000元。 市府補助款。

臺北市地方教育發展基金－臺北市立成淵高級中學

基金來源－學雜費收入明細表

中華民國112年度

單位：新臺幣元

科 目	單 位	本 年 度 預 算 數			說 明
		數 量 業 務 量	利(費)率	金 額	
合計				28,100,000	
學雜費收入				28,100,000	較上年度預算數27,500,000元，增加600,000元。
	人、學期	389x1	380	147,820	111學年度第2學期電腦使用費收入(收支對列)。
	人、學期	389x1	380	147,820	112學年度第1學期電腦使用費收入(收支對列)。
	人、學期	410x1	1,820	746,200	112學年度第1學期高一雜費收入預估學生415人，減免5人(收支對列)。
	人、學期	414x1	1,820	753,480	111學年度第2學期高一雜費收入預估學生419人，減免5人(收支對列)。
	人、學期	330x1	1,740	574,200	112學年度第1學期高二及高三社會組雜費收入預估學生334人，減免4人(收支對列)。
	人、學期	332x1	1,740	577,680	111學年度第2學期高二及高三社會組雜費收入預估學生337人，減免5人(收支對列)。
	人、學期	520x1	2,060	1,071,200	112學年度第1學期高二及高三自然組雜費收入預估學生523人，減免3人(收支對列)。
	人、學期	485x1	2,060	999,100	111學年度第2學期高二及高三自然組雜費收入預估學生490人，減免5人(收支對列)。
	年	1	400,000	400,000	重修學分費收入(收支對列)。
	學期	2	3,569,330	7,138,660	學習輔導費收入(收支對列)。
	人、學期	1,260x1	6,240	7,862,400	112學年度第1學期高中部學費收入預估學生1,272人，減免12人。
	人、學期	1,231x1	6,240	7,681,440	111學年度第2學期高中部學費收入預估學生1,246人，減免15人。

臺北市地方教育發展基金－臺北市立成淵高級中學

基金來源－受贈收入明細表

中華民國112年度

單位：新臺幣元

科 目	單位	本 年 度 預 算 數			說 明
		數量 業務量	利(費)率	金 額	
合計				1,863,000	
受贈收入	年	1	1,863,000	1,863,000	較上年度預算數1,625,000元，增加238,000元。 指定用途捐款收入(收支對列)。

臺北市地方教育發展基金－臺北市立成淵高級中學

基金來源－雜項收入明細表

中華民國112年度

單位：新臺幣元

科 目	單 位	本 年 度 預 算 數			說 明
		數 量 業 務 量	利(費)率	金 額	
合計				417,000	
雜項收入				417,000	較上年度預算數202,000元，增加215,000元。
	年	1	33,000	33,000	數位學生證補卡及刷卡簡訊發送服務收入。
	份	100	100	10,000	招標文件工本費收入。
	年	1	374,000	374,000	廠商逾期履約罰款等其他雜項收入。

臺北市地方教育發展基金－臺北市立成淵高級中學

基金用途－高中及高職教育計畫明細表

中華民國112年度

單位：新臺幣元

前年度決算數	上年度預算數	科 目	本年度預算數	說 明
341,546,415	347,521,000	合 計	356,117,000	
317,381,310	320,983,000	用人費用	330,028,000	
165,187,827	164,124,000	正式員額薪資	168,492,000	較上年度預算數164,124,000元，增加4,368,000元。
163,214,607	162,300,000	職員薪金	166,668,000	
			153,732,000	教職員188人薪金(詳用人費用彙計表)(含教育部補助導師費360,000元及教育部補助專任輔導教師1,280,000元)。
			4,620,000	特教教師5人薪金(詳用人費用彙計表)。
			8,316,000	體育班教師9人薪金(詳用人費用彙計表)。
1,973,220	1,824,000	工員工資	1,824,000	工員5人工資(詳用人費用彙計表)。
12,501,164	12,876,128	聘僱及兼職人員薪資	12,934,712	較上年度預算數12,876,128元，增加58,584元。
1,861,100	2,083,008	聘用人員薪金	2,141,592	
			1,456,776	學務創新人力3人薪金(詳聘用及約僱人員明細表)。
			684,816	專任輔導人員1人薪金(詳聘用及約僱人員明細表)(教育部補助680,000元)。
10,640,064	10,793,120	兼職人員酬金	10,793,120	
			194,400	依高級中等學校體育班課程綱要規定，於寒、暑假開設競技專項運動綜合訓練編列鐘點費，3班*162節*400元。
			8,640	補助調整授課鐘點費之外聘教師勞、健保及勞退費用(教育部補助款)。
			86,400	補助調整授課特教教師鐘點費，3人*2節*40週*360元(教育部補助款)。
			6,987,200	兼課鐘點費：(1)依課程標準規定每週課程總時數1,431節(2)現有教師依規定標準每週應授課總時數1,034節(3)每週超時授課及兼課總時數397節(4)總節數397節*4週*11月=17,468節，每節400元。
			633,600	教師代課鐘點費，本校編制專任教師總人數71人，按9分之1計，編列8人，每人18節11月，總節數8人*18節*11月=1,584節，每節400元(高中部)。
			633,600	教師代課鐘點費，本校編制教師總人數71

臺北市地方教育發展基金－臺北市立成淵高級中學

基金用途－高中及高職教育計畫明細表

中華民國112年度

單位：新臺幣元

前年度決算數	上年度預算數	科 目	本 年 度 預 算 數	說 明
				人，按9分之1計，編列8人，每人220節，總節數8人*220節=1,760節，每節360元(國中部)。
			2,044,800	補助調整教師授課鐘點費，71人*2節*40週*360元(教育部補助款)。
			204,480	補助調整授課鐘點費之外聘教師勞、健保及勞退費用(教育部補助款)。
2,289,922	2,404,287	超時工作報酬	2,946,042	較上年度預算數2,404,287元，增加541,755元。
2,182,122	2,332,287	加班費	2,874,042	
			10,100	國中部普通班教職員工各項業務逾時加班費(國中部普通班級業務費)。
			100,768	高中部教職員工各項業務逾時加班費(收支對列)。
			32,400	不休假出勤加班費。
			152,001	不休假出勤加班費。
			8,094	學務創新人力不休假出勤加班費。
			1,932,706	不休假出勤加班費。
			14,800	專任輔導人員逾時加班費。
			2,000	輔導活動個案諮商工作人員逾時加班費。
			740	暑期泳訓班工作人員逾時加班費(收支對列)。
			1,000	教師甄選工作人員逾時加班費。
			100,000	校園場地開放工作人員逾時加班費(收支對列)。
			6,000	學生甄選業務工作人員逾時加班費(收支對列)。
			477,673	學習輔導課程工作人員逾時加班費(收支對列)。
			6,660	教科書作業管理業務工作人員逾時加班費(收支對列)。
			29,100	重修學分課程工作人員逾時加班費(收支對列)。
107,800	72,000	值班費	72,000	教官值班費，3人*12月*2,000元(教育部補助款)。
39,006,177	43,970,876	獎金	43,023,999	較上年度預算數43,970,876元，減少946,877

臺北市地方教育發展基金－臺北市立成淵高級中學

基金用途－高中及高職教育計畫明細表

中華民國112年度

單位：新臺幣元

前年度決算數	上年度預算數	科 目	本 年 度 預 算 數	說 明
18,567,162	23,195,000	考績獎金	21,694,800	元。
			1,103,400	依考績法規定核發之獎金。
			628,200	依考績法規定核發之獎金。
			19,963,200	依考績法規定核發之獎金。
20,439,015	20,775,876	年終獎金	21,329,199	
			182,097	學務創新人力依規定於年節加發之獎金。
			19,444,500	依規定於年節加發之獎金。
			1,039,500	依規定於年節加發之獎金。
			577,500	依規定於年節加發之獎金。
			85,602	專任輔導人員依規定於年節加發之獎金。
75,420,936	75,796,283	退休及卹償金	80,007,623	較上年度預算數75,796,283元，增加4,211,340元。
74,692,536	75,182,687	職員退休及離職金	79,384,667	
			87,408	學務創新人力提撥離職儲金。
			16,777,800	提撥退撫基金。
			526,500	提撥退撫基金。
			947,700	提撥退撫基金。
			34,571	退休人員年終慰問金。
			60,969,600	退休人員月退休金，160人*30,360元*12月=58,291,200元；退休遺族遺屬年金(月撫慰金)，12人*18,600元*12月=2,678,400元；合計60,969,600元。
			41,088	專任輔導人員提撥離職儲金。
260,724	145,920	工員退休及離職金	145,920	提撥勞工退休準備金。
467,676	467,676	卹償金	477,036	遺族撫卹金。
22,975,284	21,811,426	福利費	22,623,624	較上年度預算數21,811,426元，增加812,198元。
16,828,620	14,674,344	分擔員工保險費	14,815,716	
			90,060	專任輔導人員分擔勞保、健保費。
			722,844	分擔公保、勞保、健保費。
			401,592	分擔公保、勞保、健保費。
			191,592	學務創新人力分擔勞保、健保費。
			13,409,628	分擔公保、勞保、健保費。

臺北市地方教育發展基金－臺北市立成淵高級中學

基金用途－高中及高職教育計畫明細表

中華民國112年度

單位：新臺幣元

前年度 決算數	上年度 預算數	科 目	本 年 度 預 算 數	說 明
296,446	537,500	傷病醫藥費	832,300	640,000 健康檢查補助費，40人* 16,000元。 175,500 健康檢查補助費，39人* 4,500元。 16,800 職業安全衛生健康檢查經費，14人*1,200元。 。
1,506,038	1,958,544	員工通勤交通費	1,956,024	12,096 兼行政特教教師上下班交通費，1人*12月*1,008元。 40,320 特教教師上下班交通費，4人*10月*1,008元。 。 15,120 專任輔導人員上下班交通費，1人*12月*1,260元。 45,360 教官上下班交通費，3人*12月*1,260元。 45,360 學務創新人力上下班交通費，3人*12月*1,260元。 141,120 教師上下班交通費，12人*10月*1,176元。 42,336 教職員工上下班交通費，3人*12月*1,176元。 。 120,960 教職員工上下班交通費，8人*12月*1,260元。 。 365,400 教師上下班交通費，29人*10月*1,260元。 529,200 教師上下班交通費，84人*10月*630元。 211,680 教職員工上下班交通費，28人*12月*630元。 。 169,344 教職員工上下班交通費，14人*12月*1,008元。 元。 120,960 教師上下班交通費，12人*10月*1,008元。 36,288 體育班專任運動教練上下班交通費，3人*12月*1,008元。 60,480 體育班教師上下班交通費，6人*10月*1,008元。 元。
4,344,180	4,641,038	其他福利費	5,019,584	48,000 休假旅遊補助費。 48,000 學務創新人力休假旅遊補助費。 816,000 休假旅遊補助費。

臺北市地方教育發展基金－臺北市立成淵高級中學

基金用途－高中及高職教育計畫明細表

中華民國112年度

單位：新臺幣元

前年度 決算數	上年度 預算數	科 目	本 年 度 預 算 數	說 明
			16,000	專任輔導人員休假旅遊補助費。
			16,000	休假旅遊補助費。
			64,800	退休人員三節特別照護金，1人*64,800元(單身)。
			36,000	退休人員三節慰問金，6人*6,000元。
			261,040	結婚補助費，4人*2月*32,630元。
			1,899,000	喪葬補助費，10人*5月*37,980元。
			1,814,744	子女教育補助費。
16,145,511	17,817,000	服務費用	16,572,000	
3,444,179	4,146,177	水電費	4,148,783	較上年度預算數4,146,177元，增加2,606元。
2,624,264	3,275,000	工作場所電費	3,146,000	
			2,000	溫水游泳池電費(游泳池水電清潔維護費)。
			2,693,816	電費基本費。
			381,184	學生在校作息時間內使用冷氣設備電費，32班*11,912元(國中部)(新增)。
			2,000	暑期泳訓班電費(收支對列)。
			14,000	校園場地開放電費(收支對列)。
			48,250	學習輔導課電費(收支對列)。
			4,750	重修學分班電費(收支對列)。
552,783	614,000	工作場所水費	552,783	
			550,783	水費基本費。
			2,000	溫水游泳池水費(游泳池水電清潔維護費)。
267,132	257,177	氣體費	450,000	溫水游泳池燃料費。
254,637	290,681	郵電費	240,000	較上年度預算數290,681元，減少50,681元。
59,576	110,681	郵費	60,000	寄發學生通知單等郵資(高中部)(收支對列)。
167,302	180,000	電話費	180,000	電話費(高中部)(收支對列)。
27,759		數據通信費		
392,786	696,138	旅運費	565,138	較上年度預算數696,138元，減少131,000元。
185,168	442,540	國內旅費	411,540	
			60,450	校外教學隨隊人員出差旅費，13人*3天*1,550元(國中部)。
			9,300	教職員工因公出差旅費(國中部)。
			60,000	教職員工短程車資(高中部)(收支對列)。

臺北市地方教育發展基金－臺北市立成淵高級中學

基金用途－高中及高職教育計畫明細表

中華民國112年度

單位：新臺幣元

前年度 決算數	上年度 預算數	科 目	本 年 度 預 算 數	說 明
			86,800	校外教學隨隊人員出差旅費，14人*4天*1,550元(高中部)(收支對列)。
			21,000	教職員工短程車資(國中部普通班級業務費)。
			99,200	教職員工因公出差旅費(高中部)(收支對列)。
			69,750	教職員工因公出差旅費(體育班班級業務費)。
			5,040	專任輔導人員短程車資。
53,370	133,100	貨物運費	33,100	
			30,000	參加校外活動露營展覽慶典等運費(高中部)(收支對列)。
			3,100	參加校外活動露營展覽慶典等運費(國中部)。
154,248	120,498	其他旅運費	120,498	體育班學生校外比賽差旅費(體育班班級業務費)。
488,033	1,090,248	印刷裝訂與廣告費	624,875	較上年度預算數1,090,248元，減少465,373元。
488,033	1,090,248	印刷及裝訂費	624,875	
			259,200	影印機使用費，8臺*12月*4,500張*0.6元(高中部)(收支對列)。
			169,028	印製教學用表格及零星報表等(高中部)(收支對列)。
			1,000	輔導活動輔導資料印製費。
			1,000	運動會各項競賽獎狀印製費。
			9,478	活化教學及新文化新精神活動成果報告等印製費。
			76,769	班級自治活動所需學生手冊、班會紀錄簿、獎狀等印製費。
			1,000	小田園教育體驗學習計畫海報及成果報告等印製費。
			15,000	中小學手球賽活動秩序冊等印刷費。
			86,400	學習輔導課程影印機使用費，2臺*12月*6,000張*0.6元(收支對列)。
			6,000	新加坡青年學生文化親善訪問團接待印製手冊資料等。

臺北市地方教育發展基金－臺北市立成淵高級中學

基金用途－高中及高職教育計畫明細表

中華民國112年度

單位：新臺幣元

前年度決算數	上年度預算數	科 目	本 年 度 預 算 數	說 明
2,850,363	2,351,572	修理保養及保固費	2,633,776	較上年度預算數2,351,572元，增加282,204元。
1,696,607	1,200,000	一般房屋修護費	1,250,000	
			50,000	教職員工停車管理場地維護費(收支對列)(新增)。
			600,000	教學公用房舍及其他建築物等修理維護費(高中部)(收支對列)。
			600,000	教學公用房舍及其他建築物等修理維護費(國中部)。
318,685	701,572	機械及設備修護費	719,776	
			212,000	游泳池設備修理維護費(游泳池水電清潔維護費)。
			230,000	校園場地開放設備修理維護費(收支對列)。
			100,000	學生電腦課程用維護費(收支對列)。
			5,674	暑期泳訓班設備修理維護費(收支對列)。
			73,600	電腦設備維護費(電腦專案計畫)。
			98,502	教科書作業管理設備修理維護費(收支對列)。
835,071	450,000	雜項設備修護費	664,000	
			400,000	各項教學設施維護費(高中部)(收支對列)。
			150,000	各項教學設施維護費(國中部)。
			64,000	冷氣設備維護費，32班*2,000元(國中部)(新增)。
			50,000	教職員工停車管理設備維護費(收支對列)(新增)。
5,228	5,420	保險費	6,420	較上年度預算數5,420元，增加1,000元。
5,228	5,420	其他保險費	6,420	
			2,520	暑期泳訓班學員保險費，90人*28元(收支對列)。
			1,500	班級自治活動校外比賽活動學生保險費。
			2,400	體育班校外比賽活動學生保險費，80人*30元(體育班班級業務費)。
2,110,560	1,138,964	一般服務費	1,143,408	較上年度預算數1,138,964元，增加4,444元。
61,797	20,208	佣金、匯費、經理費及手續費	20,796	委託超商代收學雜費手續費，1,733人*2學期*6元。

臺北市地方教育發展基金－臺北市立成淵高級中學

基金用途－高中及高職教育計畫明細表

中華民國112年度

單位：新臺幣元

前年度 決算數	上年度 預算數	科 目	本 年 度 預 算 數	說 明
459,895	180,000	外包費	180,000	完全中學行政人力勞務外包費。
1,171,068	516,756	計時與計件人員酬金	516,612	
			7,056	暑期泳訓班工讀生薪津，42小時*168元(收支對列)。
			8,000	暑期泳訓班救生員年終獎金，1人*8,000元。
			64,000	暑期泳訓班救生員薪津，1人*2月*32,000元。
			3,996	提撥暑期泳訓班救生員退休金，1人*2月*1,998元。
			8,780	分擔暑期泳訓班救生員勞保及健保費，1人*2月*4,390元。
			900	提撥暑期泳訓班工讀生勞退準備金，1人*2月*450元(收支對列)。
			43,900	分擔游泳池救生員勞保及健保費，1人*10月*4,390元。
			320,000	游泳池救生員薪津，1人*10月*32,000元。
			19,980	提撥游泳池救生員退休金，1人*10月*1,998元。
			40,000	游泳池救生員年終獎金，1人*40,000元。
417,800	422,000	體育活動費	426,000	
			396,000	文康活動費，本校編列教職員188人，工員5人，學務創新人員3人，臨時人員2人，合計198人，每人編列2,000元。
			18,000	文康活動費，本校編列體育班教師9人，每人編列2,000元。
			2,000	文康活動費，本校編列專任輔導人員1人，每人編列2,000元。
			10,000	文康活動費，本校編列特教教師5人，每人編列2,000元。
6,599,725	8,097,800	專業服務費	7,209,600	較上年度預算數8,097,800元，減少888,200元。
5,538,373	7,685,400	講課鐘點、稿費、出席審查及查詢費	6,814,400	
			14,400	身心障礙資源教材編輯費，2班*12月*600元。

臺北市地方教育發展基金－臺北市立成淵高級中學

基金用途－高中及高職教育計畫明細表

中華民國112年度

單位：新臺幣元

前年度 決算數	上年度 預算數	科 目	本 年 度 預 算 數	說 明
			8,000	冬夏令營(含童軍活動)外聘講師鐘點費，4節*2,000元。
			48,000	活化教學及新文化新精神研習內聘講座鐘點費，48節*1,000元。
			48,000	活化教學及新文化新精神研習外聘講座鐘點費，24節*2,000元。
			28,000	班級自治活動班週會外聘講座鐘點費，14節*2,000元。
			60,000	輔導活動個案諮商外聘講座鐘點費，30節*2,000元。
			10,000	輔導活動會議外聘專家學者出席費，4人次*2,500元。
			2,500	性別平等教育宣導活動校園性別事件調查小組會議外聘專家學者出席費1人次。
			56,000	分組活動外聘教師鐘點費，28節*2,000元。
			35,000	暑期泳訓班教練指導鐘點費，70節*500元(收支對列)。
			2,000	性別平等教育宣導活動外聘講座鐘點費1節。
			24,000	性別平等教育宣導活動校園性平事件行為人實施8小時性別平等教育課程鐘點費，60節*400元。
			8,000	小田園教育體驗學習計畫活動外聘講座鐘點費，4節*2,000元。
			12,000	專業成長宣導活動內聘講座鐘點費，12節*1,000元。
			18,000	專業成長宣導活動外聘講座鐘點費，9節*2,000元。
			4,000	國中適性入學宣導外聘講座鐘點費，2節*2,000元(教育部補助2,000元)。
			14,000	國中生涯發展教育外聘講座鐘點費，7節*2,000元。
			3,597,000	高中部學習輔導課教師鐘點費，6,540節*550元(收支對列)。
			2,513,000	國中部學習輔導課教師鐘點費，5,026節*500元(收支對列)。

臺北市地方教育發展基金－臺北市立成淵高級中學

基金用途－高中及高職教育計畫明細表

中華民國112年度

單位：新臺幣元

前年度 決算數	上年度 預算數	科 目	本 年 度 預 算 數	說 明
			302,500	重修學分班教師鐘點費，550節*550元(收支對列)。
			8,000	新加坡青年學生文化親善訪問團接待外聘講座鐘點費，4節*2,000元。
			2,000	技職教育、免試及十二年國教校園宣導外聘講座鐘點費1節。
167,884	99,600	委託檢驗(定)試驗認證費	97,600	
			21,600	飲水機水質檢驗費，18臺*1,200元。
			76,000	消防安全、建物公共安全檢查簽證費等(高中部)(收支對列)。
312,300	41,000	試務甄選費	25,800	
			9,000	教師甄選試務費用。
			16,800	學生甄選試務費用(收支對列)。
224,522	24,200	電腦軟體服務費	24,200	學生電腦課程用教學軟體(收支對列)。
356,646	247,600	其他專業服務費	247,600	
			150,000	校園場地開放機械定點、機動巡邏等保全費用(收支對列)。
			16,000	運動會各項競賽外聘裁判費，5人*8場*400元。
			57,600	中小學手球賽外聘裁判費，9人*16場*400元。
			24,000	中小學手球賽外聘防護人員費用，5人*2天*8小時*300元。
3,916,808	4,618,000	材料及用品費	4,620,000	
646,128	1,287,657	使用材料費	1,481,908	較上年度預算數1,287,657元，增加194,251元。
646,128	1,287,657	設備零件	1,481,908	
			200,548	學習輔導課程教學耗材及用具(收支對列)。
			36,000	重修學分課程教學耗材及用具(收支對列)。
			241,598	教科書作業管理耗材及教學用具(收支對列)。
			31,800	運動會各項競賽用具等。
			90,522	活化教學及新文化新精神活動教學教具。
			171,440	學生電腦課程用零組件等(收支對列)。
			13,000	小田園教育體驗學習計畫所需種植植物用

臺北市地方教育發展基金－臺北市立成淵高級中學

基金用途－高中及高職教育計畫明細表

中華民國112年度

單位：新臺幣元

前年度決算數	上年度預算數	科 目	本 年 度 預 算 數	說 明
				栽種盆等器具。
			8,000	小田園教育體驗學習計畫所需鋤頭、花剪、鏟子等農具。
			100,000	家事烹飪用具(高中部)(收支對列)。
			100,000	各科教學用影片、掛圖、標本等用具(高中部)(收支對列)。
			100,000	生活科技教學用具(高中部)(收支對列)。
			100,000	教學所需事務用具(高中部)(收支對列)。
			100,000	音樂運動等康樂用具(高中部)(收支對列)。
			189,000	電腦設備維護及管理費，30班*6,300元。
3,270,680	3,330,343	用品消耗	3,138,092	較上年度預算數3,330,343元，減少192,251元。
				。
2,676	303,600	辦公(事務)用品	162,000	
			140,000	教學用文具用品(高中部)(收支對列)。
			1,000	性別平等教育宣導活動用文具用品等。
			1,000	課後社團活動用文具用品。
			20,000	學習輔導課程教學用文具用品(收支對列)。
109,766	140,000	報章雜誌	140,000	圖書館館藏訂閱書報雜誌費用(高中部)(收支對列)。
212,970	155,000	農業與園藝用品及環境美化費	155,000	
			80,000	校園美化費用(高中部)(收支對列)。
			75,000	綠屋頂計畫植栽箱、土壤肥料、植栽維護等。
32,042	80,000	化學藥劑與實驗用品	80,000	物理、生物、化學實驗等材料(高中部)(收支對列)。
222,362	77,000	醫療用品(非醫療院所使用)	77,000	
			15,000	健康中心藥品(國中部)。
			40,000	健康中心藥品(高中部)(收支對列)。
			22,000	中小學手球賽競賽防護醫療用品費。
2,690,864	2,574,743	其他用品消耗	2,524,092	
			71,400	中小學手球賽競賽用手球及場地佈置等。
			10,000	辦理中小學手球賽逾時誤餐餐盒費用，100人次*100元。

臺北市地方教育發展基金－臺北市立成淵高級中學

基金用途－高中及高職教育計畫明細表

中華民國112年度

單位：新臺幣元

前年度 決算數	上年度 預算數	科 目	本 年 度 預 算 數	說 明
			31,000	辦理學習輔導課程會議逾時誤餐餐盒費用，310人次*100元(收支對列)。
			115,720	學習輔導課程教學材料(收支對列)。
			27,650	重修學分課程教學材料(收支對列)。
			10,000	新加坡青年學生文化親善訪問團接待參訪活動門票等其他費用。
			24,000	新加坡青年學生文化親善訪問團接待工作人員逾時誤餐餐盒費用，240人次*100元。
			71,100	消毒藥水及衛生清潔用品，30班*2,370元(國中部普通班級業務費)。
			75,000	專用垃圾袋費用，30班*2,500元(國中部普通班級業務費)。
			6,500	童軍教育用材料費等，1團*6,500元(國中部)。
			5,200	辦理各項教學活動會議逾時誤餐餐盒費用，52人次*100元(國中部普通班級業務費)。
			90,000	專用垃圾袋費用，36班*2,500元(高中部)(收支對列)。
			85,320	消毒藥水及衛生清潔用品，36班*2,370元(高中部)(收支對列)。
			51,500	辦理各項教學活動會議逾時誤餐餐盒費用，515人次*100元(高中部)(收支對列)。
			414,600	普通班班級教學材料費，30班*13,820元(國中部普通班級業務費)。
			615,640	教學體育材料、指導材料、音樂材料、生活科技家事材料及其他材料(高中部)(收支對列)。
			134,352	體育班學生訓練用消耗器材費(體育班班級業務費)。
			140,100	辦理體育班師生參賽逾時誤餐餐盒費用，1,401人次*100元(體育班班級業務費)。
			14,400	辦理身心障礙資源班學生個案諮詢工作逾時誤餐餐盒費用，144人次*100元(特教班級業務費)。
			27,640	身心障礙資源班教學材料費，2班*13,820元(特教班教學材料費)。

臺北市地方教育發展基金－臺北市立成淵高級中學

基金用途－高中及高職教育計畫明細表

中華民國112年度

單位：新臺幣元

前年度 決算數	上年度 預算數	科 目	本 年 度 預 算 數	說 明
			2,000	辦理教師甄選工作逾時誤餐餐盒費用，20人次*100元。
			32,000	課後社團活動表演道具。
			6,000	辦理課後社團活動逾時誤餐餐盒費用，60人次*100元。
			20,000	班級自治活動學生競賽獎品。
			20,000	班級自治活動所需錦旗等用品。
			10,000	班級自治活動比賽等所需材料費。
			10,000	辦理班級自治活動逾時誤餐餐盒費用，100人次*100元。
			700	性別平等教育宣導活動場地佈置等雜支。
			4,800	辦理性別平等教育宣導活動及研習逾時誤餐餐盒費用，48人次*100元。
			5,000	辦理性別平等教育宣導活動校園性別事件調查小組會議逾時誤餐餐盒費用，50人次*100元。
			45,000	小田園教育體驗學習計畫所需園藝資材。
			10,000	專業成長宣導活動逾時誤餐餐盒費用，100人次*100元。
			121,760	教職員工停車管理所需器材用具等(收支對列)(新增)。
			7,200	辦理學生甄選業務工作逾時誤餐餐盒費用，72人次*100元(收支對列)。
			1,610	暑期泳訓班消毒劑，7班*230元(收支對列)。
			2,000	暑期泳訓班雜支(收支對列)。
			1,500	暑期泳訓班教學環境佈置費(收支對列)。
			5,000	暑期泳訓班教學器材費(收支對列)。
			29,000	活化教學及新文化新精神活動課程材料。
			10,400	辦理活化教學及新文化新精神研習逾時誤餐餐盒費用，104人次*100元。
			20,000	運動會各項競賽用錦旗獎品及場地佈置等費用。
			30,000	辦理運動會各項競賽逾時誤餐餐盒費用，300人次*100元。
			2,000	輔導活動宣導場地佈置等雜支。

臺北市地方教育發展基金－臺北市立成淵高級中學

基金用途－高中及高職教育計畫明細表

中華民國112年度

單位：新臺幣元

前年度 決算數	上年度 預算數	科 目	本 年 度 預 算 數	說 明
			49,000	輔導活動適性評量測驗。
			34,000	辦理輔導活動個案諮商工作逾時誤餐餐盒費用，340人次*100元。
			8,000	冬夏令營(含童軍活動)場地佈置及材料等雜支。
			16,000	辦理冬夏令營(含童軍活動)逾時誤餐餐盒費用，160人次*100元。
188,755	457,000	租金、償債、利息及相關手續費	143,000	
1,000		地租及水租		
1,000		場地租金		
49,200	49,081	機器租金	49,069	較上年度預算數49,081元，減少12元。
49,200	49,081	機械及設備租金	49,069	學習輔導課程租用油印機等設備租金(收支對列)。
58,710	373,119	交通及運輸設備租金	59,131	較上年度預算數373,119元，減少313,988元。
58,710	373,119	車租	59,131	
			16,000	新加坡青年學生文化親善訪問團接待租車費，2輛*8,000元。
			8,000	課後社團活動租車費，2輛*4,000元。
			5,731	班級自治活動校外比賽租車1輛租車費。
			4,600	活化教學及新文化新精神活動校外教育參訪及學術交流活動租車1輛租車費。
			8,000	冬夏令營(含童軍活動)租車1輛租車費。
			16,800	國中生涯發展教育高職職業試探租車費，4輛*4,200元。
79,845	34,800	雜項設備租金	34,800	較上年度預算數34,800元，無增減。
79,845	34,800	雜項設備租金	34,800	
			30,000	課後社團活動租用音響燈光等設備租金。
			4,800	數位電錶月租費，12月*400元(國中部普通班級業務費)。
3,620,656	3,494,000	會費、捐助、補助、分攤、照護、救濟與交流活動費	4,602,000	
1,740,375	1,237,440	捐助、補助與獎助	2,101,640	較上年度預算數1,237,440元，增加864,200元。
1,739,375	1,170,800	獎助學員生給與	2,035,240	

臺北市地方教育發展基金－臺北市立成淵高級中學

基金用途－高中及高職教育計畫明細表

中華民國112年度

單位：新臺幣元

前年度 決算數	上年度 預算數	科 目	本 年 度 預 算 數	說 明
			30,240	教科書作業管理業務學生工讀金，180小時*168元(收支對列)。
			1,863,000	學生清寒及優秀獎助學金(收支對列)。
			10,000	教育關懷獎每校推薦1名學生獎助金。
			72,000	高中部優秀學生獎學金，36班*2學期*1,000元。
			60,000	國中部優秀學生獎學金，30班*2學期*1,000元。
1,000	66,640	其他捐助、補助與獎助	66,400	
			66,125	補助學生社團及畢業生獎品等(高中部)(收支對列)。
			275	配合預算編列至千元，增列進位數275元。
1,880,281	2,256,560	補貼、獎勵、慰問、照護與救濟	2,500,360	較上年度預算數2,256,560元，增加243,800元。
168,995	155,400	獎勵費用	155,400	
			28,800	依「臺北市公立高級中等以下學校獎勵教師獎金發給要點」發放之獎勵，8人*3,600元(國中部普通班級業務費)。
			126,600	敬師獎勵活動費，211人*600元。
1,711,286	2,101,160	其他補貼、獎勵、慰問、照護與救濟	2,344,960	
			1,254,000	清寒學生餐費補助，114人*200日*55元。
			114,400	弱勢學生教科書補助費用，88人*1,300元。
			976,560	補助學校午餐使用有機蔬菜或有機米計畫，939人*40週*26元。
293,375	152,000	其他	152,000	
293,375	152,000	其他支出	152,000	較上年度預算數152,000元，無增減。
293,375	152,000	其他	152,000	
			75,600	執行學生路隊安全導護費，3人*40週*10次*63元(國中部)。
			46,900	體育班學生校外比賽活動所需報名費等費用(體育班班級業務費)。
			3,000	課後社團活動學生出外活動或表演所需雜支等費用。
			500	班級自治活動學生校外比賽所需雜支等費用。

臺北市地方教育發展基金－臺北市立成淵高級中學

基金用途－高中及高職教育計畫明細表

中華民國112年度

單位：新臺幣元

前年度 決算數	上年度 預算數	科 目	本 年 度 預 算 數	說 明
			1,000	運動會各項競賽雜支等費用。
			25,000	退休人員紀念品，5人*5,000元。

臺北市地方教育發展基金－臺北市立成淵高級中學

基金用途－一般行政管理計畫明細表

中華民國112年度

單位：新臺幣元

前年度 決算數	上年度 預算數	科 目	本 年 度 預 算 數	說 明
2,184,261	3,391,000	合計	3,391,000	
	111,000	用人費用	95,000	
	111,000	超時工作報酬	95,000	較上年度預算數111,000元，減少16,000元。
	111,000	加班費	95,000	教職員工各項業務逾時加班費(統籌業務費)。
1,693,098	2,606,000	服務費用	2,606,000	
672,700	856,000	一般服務費	856,000	較上年度預算數856,000元，無增減。
672,700	856,000	外包費	856,000	
			400,000	消化超額職工10人(技工、工友)業務外包費。
			456,000	職工(技工、工友)業務外包費，1人*12月*38,000元。
840,398	1,570,000	專業服務費	1,570,000	較上年度預算數1,570,000元，無增減。
	18,000	委託考選訓練費	18,000	教職員工參加職業安全衛生法證照訓練費用(統籌業務費)。
840,398	1,552,000	其他專業服務費	1,552,000	
			710,000	校園安全機械定點、機動巡邏等保全費用。
			842,000	校園安全環境改善設施專案。
180,000	180,000	公共關係費	180,000	較上年度預算數180,000元，無增減。
180,000	180,000	公共關係費	180,000	校長特別費，12月*15,000元。
485,611	671,000	材料及用品費	687,000	
21,149		使用材料費		
21,149		設備零件		
464,462	671,000	用品消耗	687,000	較上年度預算數671,000元，增加16,000元。
460,582	671,000	辦公(事務)用品	687,000	
			920	配合預算編列至千元，增列進位數920元。
			686,080	本校奉核定國中部普通班30班、高中部普通班33班及體育班3班，統籌業務費計算如下：國中部普通班30班，1,290元*15班*12月=232,200元，810元*15班*12月=145,800元，高中部普通班33班及體育班3班，1,290元*15班*12月=232,200元，810元*15班*12月=145,800元，640元*6班*12月=46,080元，以上合計802,080元，除依實際需求移列加班費95,000元、委託考選訓練費18,000元、營

臺北市地方教育發展基金－臺北市立成淵高級中學

基金用途－一般行政管理計畫明細表

中華民國112年度

單位：新臺幣元

前年度 決算數	上年度 預算數	科 目	本 年 度 預 算 數	說 明
				業稅1,000元及會費2,000元外，其餘如列數。
3,880		其他用品消耗		。
3,552	1,000	稅捐及規費(強制費)	1,000	
748	1,000	消費與行為稅	1,000	較上年度預算數1,000元，無增減。
748	1,000	營業稅	1,000	變賣報廢財物營業稅(統籌業務費)。
2,804		規費		
2,804		行政規費與強制費		
2,000	2,000	會費、捐助、補助、分攤、照 護、救濟與交流活動費	2,000	
2,000	2,000	會費	2,000	較上年度預算數2,000元，無增減。
2,000	2,000	職業團體會費	2,000	護理師2人公會會費(統籌業務費)。

臺北市地方教育發展基金－臺北市立成淵高級中學

基金用途－建築及設備計畫明細表

中華民國112年度

單位：新臺幣元

前年度 決算數	上年度 預算數	科 目	本 年 度 預 算 數	說 明
17,200,518	4,418,000	合計	11,095,000	
17,200,518	4,418,000	購建固定資產、無形資產及非理財 目的之長期投資	11,095,000	
10,212,623	2,206,000	購建固定資產	2,600,000	
10,212,623	2,206,000	一般建築及設備計畫	2,600,000	
		班級設備	808,000	
		購置機械及設備	372,000	
			25,000	新購類單眼相機1臺。
			120,000	新購顯微鏡，2臺*60,000元。
			44,000	新購分光光度計1臺。
			38,000	新購電動工具組1組。
			55,000	新購滅菌機1臺。
			60,000	新購複式顯微鏡，5臺*12,000 元。
			30,000	汰換數位攝影機1臺。
		購置交通及運輸設備	137,000	
			80,000	新購監視系統視訊頭1組。
			32,000	新購手提擴音機1臺。
			25,000	汰換擴大機，2臺*12,500元。
		購置雜項設備	299,000	
			17,400	新購電冰箱1臺。
			35,000	新購自動射擊標靶系統1套。
			38,000	新購儲物鐵櫃1個。
			16,000	新購同心鼓1個。
			25,000	新購掃圖裁藝機1臺。
			46,000	汰換飲水機，2臺* 23,000元。
			121,600	新購圖書。
		特殊班設備	32,000	
		購置交通及運輸設備	32,000	
			32,000	新購手提擴音機1臺。
		資訊設備	1,760,000	
		購置機械及設備	1,760,000	
			892,500	汰換桌上型電腦(含顯示器)，35 部*25,500元(電腦專案計 畫)。
			372,000	汰換平板電腦，31 部*12,000元

臺北市地方教育發展基金－臺北市立成淵高級中學

基金用途－建築及設備計畫明細表

中華民國112年度

單位：新臺幣元

前年度 決算數	上年度 預算數	科 目	本 年 度 預 算 數	說 明
				(電腦專案計畫)。
			368,000	汰換網路及資訊周邊設備(電腦專案計畫)。
			127,500	汰換筆記型電腦，5部*25,500元(電腦專案計畫)。
10,212,623	2,206,000	校園設備		
4,111,751	1,649,500	購置機械及設備		
134,030	71,000	購置交通及運輸設備		
5,966,842	485,500	購置雜項設備		
12,800	72,000	購置無形資產	72,000	
12,800	72,000	一般建築及設備計畫	72,000	
12,800	72,000	資訊設備	72,000	
12,800	72,000	購置電腦軟體	72,000	
			72,000	電腦教學軟體費(電腦專案計畫)。
6,975,095	2,140,000	遞延支出	8,423,000	
6,975,095	2,140,000	一般建築及設備計畫	8,423,000	
		走廊及樓梯平頂滲漏防水 整修工程	4,545,000	
		遞延修繕房屋建築支出	4,545,000	
			4,197,300	一、施工費。
			264,430	二、委託技術服務費(總包價法)。
			83,270	三、工程管理費(按施工費約2%提列)。
		外牆花台整修工程	1,190,000	
		遞延修繕房屋建築支出	1,190,000	
			1,099,000	一、施工費。
			69,237	二、委託技術服務費(總包價法)。
			21,763	三、工程管理費(按施工費約2%提列)。
		活動中心5樓、6樓運動場 域照明整修工程	2,688,000	
		遞延修繕房屋建築支出	2,688,000	
			2,460,000	一、施工費。
			179,580	二、委託技術服務費(總包價

臺北市地方教育發展基金－臺北市立成淵高級中學

基金用途－建築及設備計畫明細表

中華民國112年度

單位：新臺幣元

前年度 決算數	上年度 預算數	科 目	本 年 度 預 算 數	說 明
			48,420	法)。 三、工程管理費(按施工費約 2%提列)。
6,975,095	2,140,000	校園整修工程		
6,975,095	2,140,000	遞延修繕房屋建築支出		

預算參考表

臺北市地方教育發展基金－臺北市立成淵高級中學

預計平衡表

中華民國112年12月31日

單位：新臺幣千元

110年(前年) 12月31日 決算數	科 目	112年12月31日 預計數	111年12月31日 預計數	比較增減(-)
6,469,019	資產合計	6,463,631	6,467,201	-3,570
6,469,019	資產	6,463,631	6,467,201	-3,570
15,934	流動資產	10,546	14,116	-3,570
15,306	現金	9,918	13,488	-3,570
15,306	銀行存款	9,918	13,488	-3,570
628	應收款項	628	628	
628	其他應收款	628	628	
19,561	投資、長期應收款項、貸墊款及準備金	19,561	19,561	
19,561	準備金	19,561	19,561	
6,501	退休及離職準備金	6,501	6,501	
13,061	其他準備金	13,061	13,061	
6,433,524	其他資產	6,433,524	6,433,524	
6,433,524	什項資產	6,433,524	6,433,524	
242	暫付及待結轉帳項	242	242	
6,433,282	代管資產	6,433,282	6,433,282	
6,469,019	負債及基金餘額合計	6,463,631	6,467,201	-3,570
6,450,070	負債	6,450,070	6,450,070	
7,441	流動負債	7,441	7,441	
5,675	應付款項	5,675	5,675	
5,063	應付代收款	5,063	5,063	
612	應付費用	612	612	
1,766	預收款項	1,766	1,766	
1,766	預收收入	1,766	1,766	
6,442,630	其他負債	6,442,630	6,442,630	
6,442,630	什項負債	6,442,630	6,442,630	
1,991	存入保證金	1,991	1,991	
6,501	應付退休及離職金	6,501	6,501	
6,433,282	應付代管資產	6,433,282	6,433,282	
857	暫收及待結轉帳項	857	857	
18,948	基金餘額	13,560	17,130	-3,570
18,948	基金餘額	13,560	17,130	-3,570
18,948	基金餘額	13,560	17,130	-3,570
18,948	累積餘額	13,560	17,130	-3,570

註：1.信託代理與保證資產(負債)前年度決算數742,438元，上年度預計數824,908元，本年度預計數0元。2.或有資產(負債)0元。3.本基金自93年度起，本固定項目分開原則，將屬長期固定帳項，包括固定資產120,807,501元、無形資產138,372元及長期債務0元等，另立帳類管理，未納入本表。

臺北市地方教育發展基金

各項費用

中華民國

前年度 決算數	上年度 預算數	計畫別		合計	高中及高職教育計 畫
		用途別科目			
360,931,194	355,330,000	合計		370,603,000	356,117,000
317,381,310	321,094,000	用人費用		330,123,000	330,028,000
165,187,827	164,124,000	正式員額薪資		168,492,000	168,492,000
163,214,607	162,300,000	職員薪金		166,668,000	166,668,000
1,973,220	1,824,000	工員工資		1,824,000	1,824,000
12,501,164	12,876,128	聘僱及兼職人員薪資		12,934,712	12,934,712
1,861,100	2,083,008	聘用人員薪金		2,141,592	2,141,592
10,640,064	10,793,120	兼職人員酬金		10,793,120	10,793,120
2,289,922	2,515,287	超時工作報酬		3,041,042	2,946,042
2,182,122	2,443,287	加班費		2,969,042	2,874,042
107,800	72,000	值班費		72,000	72,000
39,006,177	43,970,876	獎金		43,023,999	43,023,999
18,567,162	23,195,000	考績獎金		21,694,800	21,694,800
20,439,015	20,775,876	年終獎金		21,329,199	21,329,199
75,420,936	75,796,283	退休及卹償金		80,007,623	80,007,623
74,692,536	75,182,687	職員退休及離職金		79,384,667	79,384,667
260,724	145,920	工員退休及離職金		145,920	145,920
467,676	467,676	卹償金		477,036	477,036
22,975,284	21,811,426	福利費		22,623,624	22,623,624
16,828,620	14,674,344	分擔員工保險費		14,815,716	14,815,716
296,446	537,500	傷病醫藥費		832,300	832,300
1,506,038	1,958,544	員工通勤交通費		1,956,024	1,956,024
4,344,180	4,641,038	其他福利費		5,019,584	5,019,584
17,838,609	20,423,000	服務費用		19,178,000	16,572,000
3,444,179	4,146,177	水電費		4,148,783	4,148,783
2,624,264	3,275,000	工作場所電費		3,146,000	3,146,000
552,783	614,000	工作場所水費		552,783	552,783
267,132	257,177	氣體費		450,000	450,000
254,637	290,681	郵電費		240,000	240,000
59,576	110,681	郵費		60,000	60,000
167,302	180,000	電話費		180,000	180,000

一 臺北市立成淵高級中學

彙計表

112年度

單位：新臺幣元

一般行政管理計畫	建築及設備計畫				
3,391,000	11,095,000				
95,000					
95,000					
95,000					
2,606,000					

臺北市地方教育發展基金

各項費用

中華民國

前年度 決算數	上年度 預算數	計畫別		合計	高中及高職教育計畫
		用途別科目			
27,759		數據通信費			
392,786	696,138	旅運費		565,138	565,138
185,168	442,540	國內旅費		411,540	411,540
53,370	133,100	貨物運費		33,100	33,100
154,248	120,498	其他旅運費		120,498	120,498
488,033	1,090,248	印刷裝訂與廣告費		624,875	624,875
488,033	1,090,248	印刷及裝訂費		624,875	624,875
2,850,363	2,351,572	修理保養及保固費		2,633,776	2,633,776
1,696,607	1,200,000	一般房屋修護費		1,250,000	1,250,000
318,685	701,572	機械及設備修護費		719,776	719,776
835,071	450,000	雜項設備修護費		664,000	664,000
5,228	5,420	保險費		6,420	6,420
5,228	5,420	其他保險費		6,420	6,420
2,783,260	1,994,964	一般服務費		1,999,408	1,143,408
61,797	20,208	佣金、匯費、經理費及手續費		20,796	20,796
1,132,595	1,036,000	外包費		1,036,000	180,000
1,171,068	516,756	計時與計件人員酬金		516,612	516,612
417,800	422,000	體育活動費		426,000	426,000
7,440,123	9,667,800	專業服務費		8,779,600	7,209,600
5,538,373	7,685,400	講課鐘點、稿費、出席審查及查詢費		6,814,400	6,814,400
167,884	99,600	委託檢驗(定)試驗認證費		97,600	97,600
	18,000	委託考選訓練費		18,000	
312,300	41,000	試務甄選費		25,800	25,800
224,522	24,200	電腦軟體服務費		24,200	24,200
1,197,044	1,799,600	其他專業服務費		1,799,600	247,600
180,000	180,000	公共關係費		180,000	
180,000	180,000	公共關係費		180,000	
4,402,419	5,289,000	材料及用品費		5,307,000	4,620,000
667,277	1,287,657	使用材料費		1,481,908	1,481,908
667,277	1,287,657	設備零件		1,481,908	1,481,908
3,735,142	4,001,343	用品消耗		3,825,092	3,138,092

一 臺北市立成淵高級中學

彙計表

112年度

單位：新臺幣元

一般行政管理計畫	建築及設備計畫				
856,000					
856,000					
1,570,000					
18,000					
1,552,000					
180,000					
180,000					
687,000					
687,000					

臺北市地方教育發展基金

各項費用

中華民國

前年度 決算數	上年度 預算數	計畫別		合計	高中及高職教育計畫
		用途別科目			
463,258	974,600	辦公(事務)用品		849,000	162,000
109,766	140,000	報章雜誌		140,000	140,000
212,970	155,000	農業與園藝用品及環境美化費		155,000	155,000
32,042	80,000	化學藥劑與實驗用品		80,000	80,000
222,362	77,000	醫療用品(非醫療院所使用)		77,000	77,000
2,694,744	2,574,743	其他用品消耗		2,524,092	2,524,092
188,755	457,000	租金、償債、利息及相關手續費		143,000	143,000
1,000		地租及水租			
1,000		場地租金			
49,200	49,081	機器租金		49,069	49,069
49,200	49,081	機械及設備租金		49,069	49,069
58,710	373,119	交通及運輸設備租金		59,131	59,131
58,710	373,119	車租		59,131	59,131
79,845	34,800	雜項設備租金		34,800	34,800
79,845	34,800	雜項設備租金		34,800	34,800
17,200,518	4,418,000	購建固定資產、無形資產及非理財目的 之長期投資		11,095,000	
10,212,623	2,206,000	購建固定資產		2,600,000	
4,111,751	1,649,500	購置機械及設備		2,132,000	
134,030	71,000	購置交通及運輸設備		169,000	
5,966,842	485,500	購置雜項設備		299,000	
12,800	72,000	購置無形資產		72,000	
12,800	72,000	購置電腦軟體		72,000	
6,975,095	2,140,000	遞延支出		8,423,000	
6,975,095	2,140,000	遞延修繕房屋建築支出		8,423,000	
3,552	1,000	稅捐及規費(強制費)		1,000	
748	1,000	消費與行為稅		1,000	
748	1,000	營業稅		1,000	
2,804		規費			
2,804		行政規費與強制費			
3,622,656	3,496,000	會費、捐助、補助、分攤、照護、救濟 與交流活動費		4,604,000	4,602,000
2,000	2,000	會費		2,000	

一 臺北市立成淵高級中學

彙計表

112年度

單位：新臺幣元

一般行政管理計畫	建築及設備計畫				
687,000					
	11,095,000				
	2,600,000				
	2,132,000				
	169,000				
	299,000				
	72,000				
	72,000				
	8,423,000				
	8,423,000				
1,000					
1,000					
1,000					
2,000					
2,000					

臺北市地方教育發展基金

各項費用

中華民國

前年度 決算數	上年度 預算數	計畫別 用途別科目	合計	高中及高職教育計 畫
2,000	2,000	職業團體會費	2,000	
1,740,375	1,237,440	捐助、補助與獎助	2,101,640	2,101,640
1,739,375	1,170,800	獎助學員生給與	2,035,240	2,035,240
1,000	66,640	其他捐助、補助與獎助	66,400	66,400
1,880,281	2,256,560	補貼、獎勵、慰問、照護與救濟	2,500,360	2,500,360
168,995	155,400	獎勵費用	155,400	155,400
1,711,286	2,101,160	其他補貼、獎勵、慰問、照護與救濟	2,344,960	2,344,960
293,375	152,000	其他	152,000	152,000
293,375	152,000	其他支出	152,000	152,000
293,375	152,000	其他	152,000	152,000

一臺北市立成淵高級中學

彙計表

112年度

單位：新臺幣元

一般行政管理計畫	建築及設備計畫				
2,000					

臺北市地方教育發展基金－臺北市立成淵高級中學

員工人數彙計表

中華民國112年度

單位：人

計 畫 及 項 目	上年度最高可 進用員額數	本年度 增減(-)數	本年度最高可 進用員額數	說 明
合計	211		211	
高中及高職教育計畫部分	211		211	
職員	202		202	
技工	2		2	
工友	3		3	
聘用	4		4	

註：1.本表約僱、聘用係指奉准有案之約聘僱人員。

2.外包費編列工友外包1人、完全中學行政人力業務外包費、消化超額職工業務外包費等，計103萬6,000元。3.計時與計件人員酬金編列救生員薪資費用、暑期泳訓班工讀生時薪等，計51萬6,612元。

本 頁 空 白

臺北市地方教育發展基金

用人費用

中華民國

計畫及項目	合計	正式 員額 薪資	聘僱 人員 薪資	超時 工作 報酬	津貼	獎 金		
						年終獎金	考績獎金	其他
合計	330,123,000	168,492,000	2,141,592	3,041,042		21,329,199	21,694,800	
高中及高職 教育計畫	330,028,000	168,492,000	2,141,592	2,946,042		21,329,199	21,694,800	
正式人員	254,686,060	168,492,000		2,923,148		21,061,500	21,694,800	
聘僱人員	2,966,813		2,141,592	22,894		267,699		
兼任人員	10,793,120							
其他人員	61,582,007							
一般行政管 理計畫	95,000			95,000				
正式人員	95,000			95,000				

註：1.本表兼任人員用人費用，係學校教職員兼課或請假代課鐘點費。2.外包費編列工友外包1人、完全中學行政人力業務外包費、消化超額職工業務外包費等，計103萬6,000元。3.計時與計件人員酬金編列救生員薪資費用、暑期泳訓班工讀生時薪等，計51萬6,612元。

—臺北市立成淵高級中學

彙計表

112年度

單位：新臺幣元

退休及卹償金		資遣費	福 利 費					提繳費	兼任 人員 用人 費用
退休金	卹償金		分擔 保險費	傷病 醫藥費	提撥 福利金	員工通勤 交通費	其他		
79,530,587	477,036		14,815,716	832,300		1,956,024	5,019,584	10,793,120	
79,530,587	477,036		14,815,716	832,300		1,956,024	5,019,584	10,793,120	
18,397,920			14,534,064	832,300		1,895,544	4,854,784		
128,496			281,652			60,480	64,000		
61,004,171	477,036						100,800	10,793,120	

臺北市地方教育發展基金

聘用及約僱

中華民國

區分及職稱	人數	擔任工作	聘用或約僱起訖期間	薪點	年需經費
合計	4				2,891,533
聘用人員小計	4				2,891,533
專業人員	4				2,891,533
聘用人員(440)	1	擔任本校及駐點學校專任輔導人員及駐區服務	112/1/1-112/12/31	440	917,566
聘用人員(312)	3	擔任校園安全維護	112/1/1-112/12/31	312	1,973,967

一 臺北市立成淵高級中學

人員明細表

112年度

單位：新臺幣元

小計	月 支			經費來源及其科目
	折合金額	勞保保險費	健康保險費	
57,068	57,068			高中及高職教育計畫
40,466	40,466			高中及高職教育計畫

臺北市地方教育發展基金－臺北市立成淵高級中學

單位（或計畫）成本分析表

中華民國112年度

單位：新臺幣千元

計畫別	單位	單位成本(元)或 平均利(費)率	數量	預算數	說明
合計				370,603	
高中及高職教育計畫				356,117	
一般行政管理計畫				3,391	
建築及設備計畫				11,095	

臺北市地方教育發展基金－臺北市立成淵高級中學

5年來主要業務計畫分析表

中華民國112年度

單位：新臺幣千元

年度及項目	單位	數量	單位成本(元)或平均利(費)率	金額	說明
(本)年度預算數					
高中及高職教育計畫				356,117	
(上)年度預算數					
高中及高職教育計畫				347,521	
(前)年度決算數					
高中及高職教育計畫				341,546	
(109)年度決算數					
高中及高職教育計畫				311,256	
(108)年度決算數					
高中及高職教育計畫				310,188	

臺北市地方教育發展基金－臺北市立成淵高級中學

資本資產明細表

中華民國112年度

單位：新臺幣千元

項 目	取得成本 (期初餘額)	以前年度 累計折舊/ 長期投資 評 價	本 年 度 變 動				本年度累計折 舊/長期投資 評價變動數	期末餘額	
			增加		減少				主要增減 原因說明
			金額	類型	金額	類型			
合計	262,336	132,016	2,672		53		11,993	120,946	
土地改良物	10,921	6,986					804	3,131	
房屋及建築	131,610	36,521					2,371	92,718	
機械及設備	72,328	57,213	2,132	增置			6,292	10,955	
交通及運輸 設備	3,971	3,172	169	增置			276	693	
雜項設備	43,387	28,124	299	增置			2,251	13,311	
電腦軟體	119		72	增置	53	無形資 產攤銷		138	