

中華民國 113 年度 4-0501066

臺北市總預算

臺北市政府教育局主管

臺北市地方教育發展基金

臺北市立成淵高級中學附屬單位預算之分預算

(特別收入基金)

臺北市立成淵高級中學編

# 臺北市地方教育發展基金－臺北市立成淵高級中學

## 目次

中華民國113年度

一、財務摘要 .....	第 1 頁
二、業務計畫及預算概要 .....	第 3 -12 頁
三、預算主要表	
(一) 基金來源、用途及餘絀預計表 .....	第 13 頁
(二) 現金流量預計表 .....	第 14 頁
四、預算明細表	
(一) 基金來源－違規罰款收入明細表 .....	第 15 頁
(二) 基金來源－服務收入明細表 .....	第 16 頁
(三) 基金來源－財產處分收入明細表 .....	第 17 頁
(四) 基金來源－其他財產收入明細表 .....	第 18 頁
(五) 基金來源－公庫撥款收入明細表 .....	第 19 頁
(六) 基金來源－學雜費收入明細表 .....	第 20 頁
(七) 基金來源－受贈收入明細表 .....	第 21 頁
(八) 基金來源－雜項收入明細表 .....	第 22 頁
(九) 基金用途－高中及高職教育計畫明細表 .....	第 23 -37 頁
(十) 基金用途－一般行政管理計畫明細表 .....	第 38 -39 頁
(十一) 基金用途－建築及設備計畫明細表 .....	第 40 -41 頁
五、預算參考表	
(一) 預計平衡表 .....	第 43 頁
(二) 各項費用彙計表 .....	第 44 -51 頁
(三) 員工人數彙計表 .....	第 52 頁
(四) 用人費用彙計表 .....	第 54 -55 頁
(五) 聘用及約僱人員明細表 .....	第 56 -57 頁

# 臺北市地方教育發展基金－臺北市立成淵高級中學

## 目 次

中華民國113年度

(六) 單位(或計畫)成本分析表 .....	第 58 頁
(七) 5年來主要業務計畫分析表 .....	第 59 頁
(八) 資本資產明細表 .....	第 60 頁

# 臺北市地方教育發展基金－臺北市立成淵高級中學

## 財務摘要

中華民國113年度

單位：新臺幣千元

項 目	本 年 度	上 年 度	比較增減數	%
經營成績：				
基金來源	369,940	367,033	2,907	0.79
基金用途	370,396	370,603	-207	-0.06
賸餘(短絀)	-456	-3,570	3,114	--
餘絀情形：				
基金餘額	13,769	14,225	-456	-3.21
現金流量(註)：				
現金及約當現金之淨增(減)	-456	-3,570	3,114	--

附註：現金流量係採現金及約當現金基礎，包括現金及自投資日起3個月內到期或清償之債權證券。

本 頁 空 白

# 業務計畫及預算概要

# 臺北市地方教育發展基金 - 臺北市立成淵高級中學

## 業務計畫及預算概要

中華民國 113 年度

### 壹、基金概況

#### 一、設立宗旨及願景：

- (一) 本校遵照憲法第 158 條及 160 條規定，教育文化應發展國民之民族精神、自治精神，國民道德與健全體格、科學及生活智能，以培養八大學習領域及十大基本能力。
- (二) 本校自 91 年度起依教育經費編列與管理法第 13 條規定設置「臺北市地方教育發展基金」，以促進教育健全發展，提昇教育經費運用績效。
- (三) 本校以培育優質科技能力的先鋒者、創意人文知識的領導者及適性國際視野的思考者為願景，成為增進社會福祉的優良公民。

#### 二、施政重點：

- (一) 開啟多元智慧：尊重每個學生獨特的個性，以多元智慧的觀點協助他找到生命的亮點，肯定天生我才必有用，能知於學，樂於學。
- (二) 培養生活能力：培養學生帶得走的公民關鍵能力，強化自我管理、閱讀理解、理性批判、問題解決、奉獻服務、溝通表達等核心素養。
- (三) 蘊育人文情懷：在溫馨開放的校園文化中，孕育人文情懷，學會尊重、包容；建構生命的價值、完成人性的開展。
- (四) 建置溫馨民主的校園文化：
  1. 以參與式管理、落實行政、教師會、家長會三者的良性互動。
  2. 以學生第一，教學優先的觀念提昇行政服務效率。
  3. 放下威權心態，開啟校園民主之風氣。
- (五) 推動適性教學：
  1. 落實校本課程理念，採多元化、活潑化的教學及評量。
  2. 運用校內外資源，加強多元學習能力。
  3. 關懷相對弱勢學生之教學及輔導。
  4. 推動行動學習，充實學生運用資訊之知能，並提昇教師運用學習載具教學之能力。
- (六) 辦理發展性的訓輔活動：
  1. 辦理各項活動、競賽及展演。
  2. 推動校內外學習服務。
  3. 發展績優社團及校隊，如田徑隊、羽球隊、手球隊等。

## 業務計畫及預算概要

中華民國 113 年度

4. 加強新興領域教育的辦理，並融入各科教學以收成效。

(七) 辦理特色課程：

1. 配合十二年國民基本教育，發展特色課程，透過特色課程之實施，達成適性揚才之目的。

2. 透過教師專業發展及學校資源統整，改變教師教學方式及學生學習模式，永續精進發展特色課程。

三、組織概況：

本校設置校長 1 人，綜理全校校務，下設教務處、學生事務處、總務處、圖書館、輔導室、國民中學部、會計室及人事室等單位。

內部分層業務如下：

(一) 教務處：秉承校長之命，辦理全校教務事項。

1. 教學組：掌理高中部課程編排、課業考查、教學研究及教學指導等事項。

2. 註冊組：掌理註冊、編班、轉學、休學及成績考查等有關學籍事項。

3. 設備組：掌理教學設備計畫之擬定、用具之管理、保管等事項。

4. 教務組：掌理國中部課程編排、課業考查、教學研究及教學指導等事項。

(二) 學生事務處：秉承校長之命，辦理全校學生事務事項。

1. 訓育組：掌理訓育計畫之擬定，指導班聯會、社聯會等學生自治團體之健全發展，並透過各項活動，實施性別教育，人權教育與群己關係之教育。

2. 生活教育組：重視國中部學生生活輔導之技巧與方法，加強道德教育與法律常識教育以落實全方位人格教育為目標。

3. 生活輔導組：重視高中部學生生活輔導之技巧與方法，加強道德教育與法律常識教育以落實全方位人格教育為目標。

4. 體育組：加強學生體能訓練，重視團隊合作精神與良好運動風度之養成。

5. 衛生組：重視校園環境之整理與美化，配合宣導實施防災意識、環保教育與人口教育。

(三) 總務處：秉承校長之命，辦理全校總務事項。

1. 庶務組：辦理校舍場地佈置及環境美化，監督校舍建築及整修，



# 臺北市地方教育發展基金 - 臺北市立成淵高級中學

## 業務計畫及預算概要

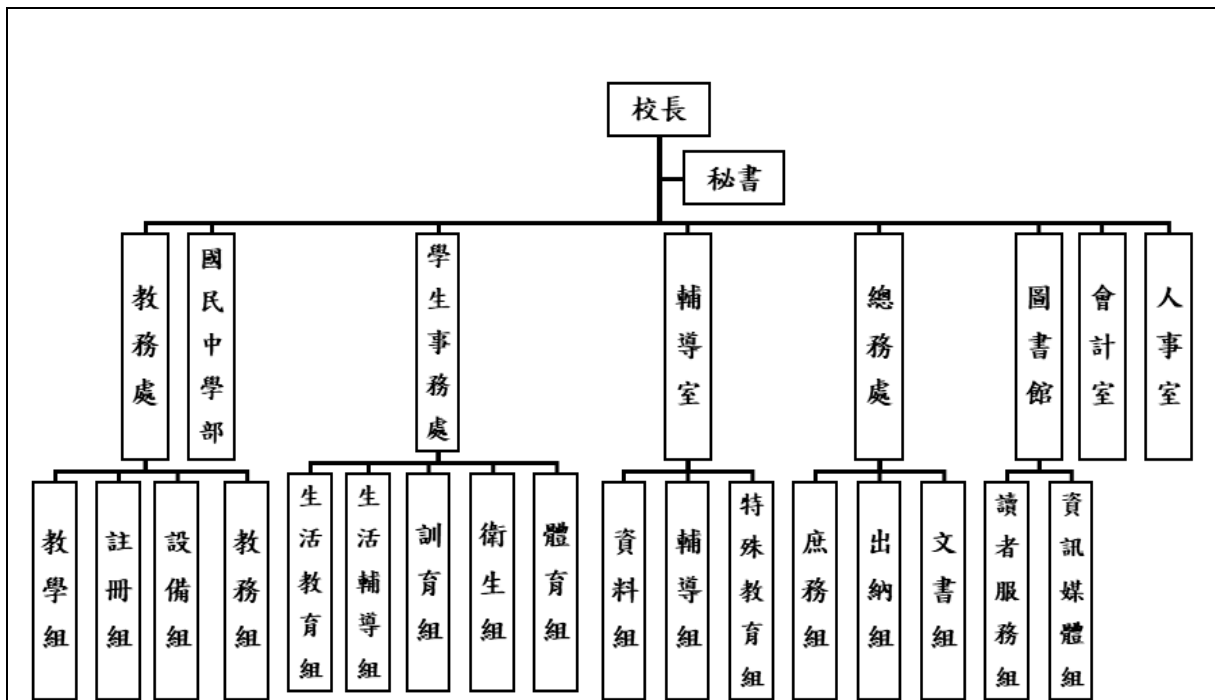
中華民國 113 年度

- 財物購買保管及分配等事項。
- 2.出納組：辦理現金、票據、收據保管等收支移轉等事項。
  - 3.文書組：辦理公文收發登記與典守學校印信及檔案保管等事項。
- (四) 圖書館：秉承校長之命，辦理圖書分類編目、自動化作業系統維護，參考諮詢服務，推動圖書館利用教育及資訊融入教學、校園網路管理等事項。
- 1.讀者服務組：辦理各項閱讀推廣、圖書館利用教育、國際教育等業務。
  - 2.資訊媒體組：掌理校務行政資訊系統維護，資訊教學之推動等事項。
- (五) 輔導室：秉承校長之命，視學生身心狀況及需求提供發展性輔導，介入性輔導或處理性輔導，並掌理學生輔導與諮商，實施適性生涯輔導等事項。
- 1.特殊教育組：掌理特教學生特殊需求之安排，包括資源班之入班教學輔導等個別化教育計畫等事項。
  - 2.輔導組：掌理學生心理輔導諮商及個案管理工作等事項。
  - 3.資料組：掌理學生心理測驗、輔導資料建立及運用等事項。
- (六) 國民中學部：秉承校長之命，掌理國中部業務。
- (七) 會計室：秉承上級主計機關之監督與指導，並受校長之指揮，依法辦理歲計、會計、統計等事項。
- (八) 人事室：秉承上級人事機關之監督與指導，並受校長之指揮，依法辦理人事管理查核等事項。

臺北市地方教育發展基金 - 臺北市立成淵高級中學

業務計畫及預算概要

中華民國 113 年度



四、基金歸類及屬性：

本校地方教育發展基金依據教育經費編列與管理法第 13 條規定設置，本基金為預算法第 4 條第 1 項第 2 款第 5 目所定之特別收入基金，以本府教育局為管理機關。

貳、業務計畫

一、基金來源：

單位：新臺幣千元

業務計畫	本年度預算數	實施內容
徵收及依法分配收入	16	本年度預計收取廠商違約罰款等收入。
勞務收入	430	本年度預計辦理 2 學期教科書採購收取之作業管理費、收取暑期游泳訓練班報名費、收取體育班及菁英班學生甄選報名費及教師甄選報名費等收入。
財產收入	1,121	本年度預計辦理熱食部及員生消費合作社土地使用費收入、財產報廢變賣之

**臺北市地方教育發展基金 - 臺北市立成淵高級中學**

**業務計畫及預算概要**

中華民國 113 年度

		殘值收入、教職員工停車收入、校園場地開放收入等。
政府撥入收入	338,791	本年度預計由公庫撥入數。
教學收入	27,393	本年度預計收取學生之學費、雜費、課業輔導等收入。
其他收入	2,189	本年度預計收取各界捐款收入及數位學生證補卡等收入。

二、基金用途：

單位：新臺幣千元

業務計畫	本年度預算數	實施內容
高中及高職教育計畫	360,521	本年度預計辦理教學事項為： 1. 各項教學、學生事務、圖書及輔導等業務。 2. 新購生活科技、自然、社會、圖書等各科教學用品，充實各科教材及用具。 3. 革新教學方法，提高教學效能。 4. 辦理暑期泳訓班、教師甄選、指定活動等項目。
一般行政管理計畫	3,413	本年度預計辦理事項為： 1. 綜理學校總務、人事、會計等業務。 2. 配合校務推動行政處室支援工作，進而增進校務運作。
建築及設備計畫	6,462	本年度預計辦理事項為： 1. 購置各學科教學課程所需教學設備、圖書館典藏之圖書。 2. 辦理民主園地坪整修工程。

參、預算概要

一、基金來源及用途之預計：

(一) 本年度基金來源：

違規罰款收入 1 萬 6 千元、服務收入 43 萬元、財產處分收入 15 萬元、其他財產收入 97 萬 1 千元、公庫撥款收入 3 億 3,879 萬 1 千元、學雜費收入 2,739 萬 3 千元、受贈收入 186 萬 3 千元、雜項收入 32 萬 6 千元，本年度基金來源 3 億 6,994 萬元，較上年度預算數 3 億 6,703 萬 3 千元，增加 290 萬 7 千元，約 0.79%，主要係公庫撥款收入增編

臺北市地方教育發展基金 - 臺北市立成淵高級中學  
業務計畫及預算概要

中華民國 113 年度

所致。

(二) 本年度基金用途：

高中及高職教育計畫 3 億 6,052 萬 1 千元、一般行政管理計畫 341 萬 3 千元、建築及設備計畫 646 萬 2 千元，本年度基金用途 3 億 7,039 萬 6 千元，較上年度預算數 3 億 7,060 萬 3 千元，減少 20 萬 7 千元，約 0.06%，主要係減編修建工程所致。

二、基金餘絀之預計：

本年度基金來源及用途相抵後，差短 45 萬 6 千元，較上年度預算數差短 357 萬元，減少 311 萬 4 千元，將移用以前基金餘額支應。

三、現金流量之預計：

本年度業務活動淨現金流出 45 萬 6 千。

四、補辦預算事項：詳補辦預算明細表

(一) 固定資產之建設改良擴充 83 萬 5 千元

1.112 年度為提升教學品質改善教學環境確實需要，且具急迫及必要性，由其他準備金項下支應 14 萬 9 千元。

2.112 年度教育部補助高級中等學校充實教學實習設備計畫 65 萬 2 千元，學校自籌款由高中及高職教育計畫項下移列固定資產 2 萬 3 千元，共計 67 萬 5 千元。

3.112 年度教育部補助進用運動防護人員服務計畫 1 萬 1 千元。

肆、以前年度計畫實施成果概述：

一、前(111)年度計畫實施成果概述：

業務計畫	實施概況	實施成果
徵收及依法分配收入	本年度預計收取廠商履約逾期罰款收入。	本年度已收取廠商履約逾期罰款收入 1 萬 6 千元。
勞務收入	本年度預計辦理 2 學期教科書採購收取之作業管理費、收取暑期游泳訓練班報名費、收取體育班及菁英班學生甄選報名費及教師甄選報名費等收入。	本年度已收取 2 學期教科書作業管理費 34 萬元、收取體育班學生甄選報名費 2 萬元及教師甄選報名費 2 萬 9 千元等。

# 臺北市地方教育發展基金 - 臺北市立成淵高級中學

## 業務計畫及預算概要

中華民國 113 年度

財產收入	本年度預計辦理熱食部及員生消費合作社房地使用費收入、財產報廢變賣之殘值收入、教職員工停車收入、校園場地開放收入等。	本年度已收取熱食部及員生消費合作社房地使用費收入 21 萬 9 千元、收取財產報廢變賣之殘值收入 22 萬 2 千元、收取教職員工停車收入 18 萬 4 千元及校園場地開放收入 35 萬 8 千元等。
政府撥入收入	本年度預計由公庫撥入數。	本年度已收取公庫撥入數 3 億 3,243 萬元及教育部之補助計畫 2,007 萬 7 千元。
教學收入	本年度預計收取學生之學費、雜費、課業輔導等收入。	本年度已收取學生之學費、雜費、課業輔導等收入 2,559 萬 9 千元。
其他收入	本年度預計收取各界捐款收入及數位學生證補卡等收入。	本年度已接受各界捐款收入 201 萬 5 千元及數位學生證補卡等收入 22 萬 9 千元。
高中及高職教育計畫	本年度預計辦理教學事項為： 1. 各項教學、學生事務、圖書及輔導等業務。 2. 新購生活科技、自然、社會、圖書等各科教學用品，充實各科教材及用具。 3. 辦理暑期泳訓班、教師甄選、指定活動等項目。	1.辦理各項教學、學生事務、圖書及輔導等業務。 2.配合各學科教學課程購置所需教學用品，充實各科教材及用具。 3.辦理班際盃籃球等競賽及個案輔導、學校日親職座談、學習歷程檔案、環境教育、小田園、教育盃手球賽等活動，達成預期目標。 4.辦理體育班及菁英班學生甄選、教師甄選，達成預期目標。
一般行政管理計畫	本年度預計辦理事項為： 1. 綜理學校總務、人事、會計等業務。 2. 配合校務推動行政處室支援工作，進而增進校務運作。	綜理學校總務、人事、會計等業務，並配合校務推動行政處室支援工作，進而增進校務運作，達成預期目標。
建築及設備計	本年度預計辦理事項為：	1.購置各學科教學課程所

# 臺北市地方教育發展基金 - 臺北市立成淵高級中學

## 業務計畫及預算概要

中華民國 113 年度

畫	1.購置各學科教學課程所需教學設備。 2.辦理電腦教室地坪整修工程。 3.辦理消防設備整修工程。	需教學設備。 2.辦理電腦教室地坪整修工程。 3.辦理消防設備整修工程。
---	--	--

### 二、上年度已過期間(112 年 1 月 1 日至 6 月 30 日止)計畫實施成果概述：

業務計畫	實施概況	實施成果
徵收及依法分配收入	本年度截至 6 月 30 日止預計收取廠商履約逾期罰款收入。	本年度截至 6 月 30 日止已收取廠商履約逾期罰款收入 3 萬 9 千元等。
勞務收入	本年度截至 6 月 30 日止預計辦理 1 學期教科書採購收取之作業管理費、收取體育班學生甄選報名費及教師甄選報名費等收入。	本年度截至 6 月 30 日止已收取 1 學期教科書作業管理費計 18 萬 6 千元、收取體育班學生甄選報名費 1 萬 8 千元及教師甄選報名費 5 千元等。
財產收入	本年度截至 6 月 30 日止預計辦理熱食部及員生消費合作社房地使用費收入、財產報廢變賣之殘值收入、教職員工停車收入、校園場地開放收入等。	本年度截至 6 月 30 日止已收取熱食部及員生消費合作社房地使用費收入 13 萬 7 千元、收取教職員工停車收入 11 萬 8 千元及校園場地開放收入 38 萬 7 千元等。
政府撥入收入	本年度截至 6 月 30 日止預計公庫撥入數。	本年度截至 6 月 30 日止已收取公庫撥入數 1 億 9,491 萬 4 千元及教育部之補助計畫 273 萬 5 千元。
教學收入	本年度截至 6 月 30 日止預計收取學生之 1 學期學費、雜費、課業輔導等收入。	本年度截至 6 月 30 日止已收取學生之 1 學期學費、雜費、課業輔導等收入 1,331 萬 1 千元。
其他收入	本年度截至 6 月 30 日止預計收取各界捐款收入及數位學生證補卡等收入。	本年度截至 6 月 30 日止已接受各界捐款收入 109 萬 7 千元及數位學生證補卡等收入 3 萬 9 千元。
高中及高職教育計畫	本年度截至 6 月 30 日止預計辦理教學事項為：	1.辦理各項教學、學生事務、圖書及輔導等業務

臺北市地方教育發展基金 - 臺北市立成淵高級中學

業務計畫及預算概要

中華民國 113 年度

	<p>1.各項教學、學生事務、圖書及輔導等業務。</p> <p>2.新購生活科技、自然、社會、圖書等各科教學用品，充實各科教材及用具。</p> <p>3.辦理教師甄選、指定活動等項目。</p>	<p>。</p> <p>2.配合各學科教學課程購置所需教學用品，充實各科教材及用具。</p> <p>3.辦理班際盃籃球等競賽及個案輔導、學習歷程檔案、小田園、教育盃手球賽等活動，以達成預期目標。</p> <p>4.辦理體育班學生甄選、教師甄選，以達成預期目標。</p>
一般行政管理計畫	<p>本年度截至 6 月 30 日止預計辦理事項為：</p> <p>1.綜理學校總務、人事、會計等業務。</p> <p>2.配合校務推動行政處室支援工作，進而增進校務運作。</p>	<p>持續辦理學校總務、人事、會計等業務，並配合校務推動行政處室支援工作，進而增進校務運作，以達成預期目標。</p>
建築及設備計畫	<p>本年度截至 6 月 30 日止預計辦理事項為：</p> <p>1.購置各學科教學課程所需教學設備、圖書館典藏之圖書招標作業。</p> <p>2.辦理走廊及樓梯平頂滲漏防水整修工程之建築師及工程招標作業。</p> <p>3.辦理外牆花台整修工程之建築師及工程招標作業。</p> <p>4.辦理理活動中心5樓、6樓運動場域照明之建築師及工程招標作業。</p>	<p>1.購置各學科教學課程所需教學設備、圖書館典藏之圖書招標作業。</p> <p>2.辦理走廊及樓梯平頂滲漏防水整修工程之建築師及工程招標作業。</p> <p>3.辦理外牆花台整修工程之建築師及工程招標作業。</p> <p>4.辦理理活動中心5樓、6樓運動場域照明之建築師及工程招標作業。</p>

# 臺北市地方教育發展基金－臺北市立成淵高級中學

## 補辦預算明細表

中華民國113年度

單位：新臺幣元

項 目	金額	辦理年度	說 明
合計	835,000		
固定資產之建設改良擴充	835,000		
購置機械及設備	514,000	112	
認識電磁波實驗組	83,000		教育部補助112年度高級中等學校充實教學實習設備計畫一般科目經費。
電流天平實驗組	43,000		教育部補助112年度高級中等學校充實教學實習設備計畫一般科目經費。
實物投影機	20,000		教育部補助112年度高級中等學校充實教學實習設備計畫一般科目經費。
3D印表機	80,000		教育部補助112年度高級中等學校充實教學實習設備計畫一般科目經費。
投影設備	48,000		教育部補助112年度高級中等學校充實教學實習設備計畫一般科目經費。
光電比色計	216,000		教育部補助112年度高級中等學校充實教學實習設備計畫一般科目經費193,000元，學校自籌23,000元，所需經費擬控留本校高中及高職教育計畫-設備零件支應。
移液器	24,000		教育部補助112年度高級中等學校充實教學實習設備計畫一般科目經費。
購置交通及運輸設備	96,000	112	
音響設備	96,000		教育部補助112年度高級中等學校充實教學實習設備計畫一般科目經費。
購置雜項設備	225,000	112	
製冰機	65,000		教育部補助112年度高級中等學校充實教學實習設備計畫一般科目經費。
按摩槍	11,000		教育部補助111學年度高級中等學校進用運動防護人員服務計畫經費。
行動載具收納置物櫃	149,000		為提升學生線上學習需求，確實需要辦理新購，且具急迫及必要性，所需經費擬由本校其他準備金支應。

備註：各基金依預算法第88條規定補辦預算，應確係不及編入年度預算，且因經營環境發生重大變遷或正常業務(含執行中央補助款項目)之確實需要，並經主管機關核轉本府核准先行辦理者；不具急迫性之事項，仍應儘可能納入預算辦理。



# 預算主要表

# 臺北市地方教育發展基金－臺北市立成淵高級中學

## 基金來源、用途及餘絀預計表

中華民國113年度

單位：新臺幣千元

前年度決算數	項 目	本年度預算數	上年度預算數	比較增減（－）
381,737	基金來源	369,940	367,033	2,907
16	徵收及依法分配收入	16	16	
16	違規罰款收入	16	16	
389	勞務收入	430	483	-53
389	服務收入	430	483	-53
983	財產收入	1,121	1,153	-32
222	財產處分收入	150	175	-25
760	其他財產收入	971	978	-7
352,507	政府撥入收入	338,791	335,017	3,774
332,430	公庫撥款收入	338,791	335,017	3,774
20,077	政府其他撥入收入			
25,599	教學收入	27,393	28,100	-707
25,599	學雜費收入	27,393	28,100	-707
2,244	其他收入	2,189	2,264	-75
2,015	受贈收入	1,863	1,863	
229	雜項收入	326	401	-75
382,890	基金用途	370,396	370,603	-207
372,167	高中及高職教育計畫	360,521	356,117	4,404
3,175	一般行政管理計畫	3,413	3,391	22
7,549	建築及設備計畫	6,462	11,095	-4,633
-1,153	本期賸餘(短絀)	-456	-3,570	3,114
18,948	期初基金餘額	14,225	17,130	-2,905
17,795	期末基金餘額	13,769	13,560	209

註：前年度決算數細數之和與總數或略有出入，係四捨五入關係，以下各表同。

# 臺北市地方教育發展基金－臺北市立成淵高級中學

## 現金流量預計表

中華民國113年度

單位：新臺幣千元

項 目	本 預	年 算	度 數	說 明
業務活動之現金流量				
本期賸餘(短絀)			-456	
業務活動之淨現金流入(流出)			-456	
其他活動之現金流量				
其他活動之淨現金流入(流出)				
現金及約當現金之淨增(淨減)			-456	
期初現金及約當現金			7,167	
期末現金及約當現金			6,711	

註：本表係採現金及約當現金基礎，包括現金及自投資日起3個月內到期或清償之債權證券。

# 預算明細表

# 臺北市地方教育發展基金－臺北市立成淵高級中學

## 基金來源－違規罰款收入明細表

中華民國113年度

單位：新臺幣元

科 目	單位	本 年 度 預 算 數			說 明
		數量 業務量	利(費)率	金 額	
合計				16,000	
違規罰款收入	年	1	16,000	16,000	較上年度預算數16,000元，無增減。 廠商違約罰款收入。

# 臺北市地方教育發展基金－臺北市立成淵高級中學

## 基金來源－服務收入明細表

中華民國113年度

單位：新臺幣元

科 目	單 位	本 年 度 預 算 數			說 明
		數 量 業 務 量	利(費)率	金 額	
合計				430,000	
服務收入				430,000	較上年度預算數483,000元，減少53,000元。
	人	40	300	12,000	教師甄選報名費收入。
	人	10	800	8,000	暑期游泳訓練班普通票收入(收支對列)。
	人	80	700	56,000	暑期游泳訓練班學生票收入(收支對列)。
	學期	2	167,000	334,000	教科書作業管理費收入(收支對列)。
	人	40	500	20,000	學生甄選報名費收入(收支對列)。

# 臺北市地方教育發展基金－臺北市立成淵高級中學

## 基金來源－財產處分收入明細表

中華民國113年度

單位：新臺幣元

科 目	單位	本 年 度 預 算 數			說 明
		數量 業務量	利(費)率	金 額	
合計				150,000	
財產處分收入	年	1	150,000	150,000	較上年度預算數175,000元，減少25,000元。 財產報廢殘值收入。

# 臺北市地方教育發展基金－臺北市立成淵高級中學

## 基金來源－其他財產收入明細表

中華民國113年度

單位：新臺幣元

科 目	單 位	本 年 度 預 算 數			說 明
		數 量 業 務 量	利(費)率	金 額	
合計				971,000	
其他財產收入				971,000	較上年度預算數978,000元，減少7,000元。
	年	1	213,120	213,120	教職員工停車收入(收支對列)。
	年	1	488,000	488,000	校園場地開放收入(收支對列)。
	年	1	20,280	20,280	員生消費合作社房地使用費收入。
	年	1	249,600	249,600	熱食部房地使用費收入。



# 臺北市地方教育發展基金－臺北市立成淵高級中學

## 基金來源－公庫撥款收入明細表

中華民國113年度

單位：新臺幣元

科 目	單位	本 年 度 預 算 數			說 明
		數量 業務量	利(費)率	金 額	
合計				338,791,000	
公庫撥款收入	年	1	338,791,000	338,791,000	較上年度預算數335,017,000元，增加3,774,000元。 市府補助款。

# 臺北市地方教育發展基金－臺北市立成淵高級中學

## 基金來源－學雜費收入明細表

中華民國113年度

單位：新臺幣元

科 目	單 位	本 年 度 預 算 數			說 明
		數量 業務量	利(費)率	金 額	
合計				27,393,000	
學雜費收入				27,393,000	較上年度預算數28,100,000元，減少707,000元。
	人、學期	1,203x1	6,240	7,506,720	112學年度第2學期高中部學費收入預估學生1,210人，減免7人。
	人、學期	1,203x1	6,240	7,506,720	113學年度第1學期高中部學費收入預估學生1,210人，減免7人。
	學期	2	3,569,400	7,138,800	學習輔導費收入(收支對列)。
	年	1	400,000	400,000	重修學分費收入(收支對列)。
	人、學期	405x1	380	153,900	113學年度第1學期電腦使用費收入(收支對列)。
	人、學期	405x1	380	153,900	112學年度第2學期電腦使用費收入(收支對列)。
	人、學期	407x1	1,820	740,740	112學年度第2學期高一雜費收入預估學生410人，減免3人(收支對列)。
	人、學期	407x1	1,820	740,740	113學年度第1學期高一雜費收入預估學生410人，減免3人(收支對列)。
	人、學期	337x1	1,740	586,380	112學年度第2學期高二及高三社會組雜費收入預估學生341人，減免4人(收支對列)。
	人、學期	337x1	1,740	586,380	113學年度第1學期高二及高三社會組雜費收入預估學生341人，減免4人(收支對列)。
	人、學期	456x1	2,060	939,360	112學年度第2學期高二及高三自然組雜費收入預估學生459人，減免3人(收支對列)。
	人、學期	456x1	2,060	939,360	113學年度第1學期高二及高三自然組雜費收入預估學生459人，減免3人(收支對列)。

# 臺北市地方教育發展基金－臺北市立成淵高級中學

## 基金來源－受贈收入明細表

中華民國113年度

單位：新臺幣元

科 目	單位	本 年 度 預 算 數			說 明
		數量 業務量	利(費)率	金 額	
合計				1,863,000	
受贈收入	年	1	1,863,000	1,863,000	較上年度預算數1,863,000元，無增減。 指定用途捐款收入(收支對列)。

# 臺北市地方教育發展基金－臺北市立成淵高級中學

## 基金來源－雜項收入明細表

中華民國113年度

單位：新臺幣元

科 目	單位	本 年 度 預 算 數			說 明
		數量 業務量	利(費)率	金 額	
合計				326,000	
雜項收入				326,000	較上年度預算數401,000元，減少75,000元。
	份	100	100	10,000	招標文件工本費收入。
	年	1	316,000	316,000	數位學生證補卡費等其他雜項收入。

# 臺北市地方教育發展基金－臺北市立成淵高級中學

## 基金用途－高中及高職教育計畫明細表

中華民國113年度

單位：新臺幣元

前年度 決算數	上年度 預算數	科 目	本 年 度 預 算 數	說 明
372,167,073	356,117,000	合 計	360,521,000	
329,537,133	330,028,000	用人費用	334,656,000	
173,128,855	168,492,000	正式員額薪資	171,564,120	較上年度預算數168,492,000元，增加3,072,120元。
171,075,535	166,668,000	職員薪金	169,740,120	
			160,134,600	教職員189人薪金(詳用人費用彙計表)(含教育部補助導師費360,000元及教育部補助專任輔導教師1,280,000元)。
			2,927,880	特教教師5人薪金(詳用人費用彙計表)。
			6,677,640	體育班教師9人薪金(詳用人費用彙計表)。
2,053,320	1,824,000	工員工資	1,824,000	工員5人工資(詳用人費用彙計表)。
13,588,908	12,934,712	聘僱及兼職人員薪資	14,450,112	較上年度預算數12,934,712元，增加1,515,400元。
1,927,260	2,141,592	聘用人員薪金	2,141,592	
			1,456,776	學務創新人力3人薪金(詳聘用及約僱人員明細表)。
			684,816	專任輔導人員1人薪金(詳聘用及約僱人員明細表)(教育部補助680,000元)。
11,661,648	10,793,120	兼職人員酬金	12,308,520	
			204,120	依高級中等學校體育班課程綱要規定，於寒、暑假開設競技專項運動綜合訓練編列鐘點費，3班*162節*420元。
			100,800	補助調整授課特教教師鐘點費，3人*2節*40週*420元(教育部補助款)。
			10,080	補助調整授課鐘點費之外聘教師勞、健保及勞退費用(教育部補助款)。
			665,280	教師代課鐘點費，本校編制專任教師總人數72人，按9分之1計，編列8人，每人18節11月，總節數8人*18節*11月=1,584節，每節420元(高中部)。
			739,200	教師代課鐘點費，本校編制教師總人數71人，按9分之1計，編列8人，每人220節，總節數8人*220節=1,760節，每節420元(國中部)。
			2,385,600	補助調整教師授課鐘點費，71人*2節*40週*420元(教育部補助款)。

# 臺北市地方教育發展基金－臺北市立成淵高級中學

## 基金用途－高中及高職教育計畫明細表

中華民國113年度

單位：新臺幣元

前年度 決算數	上年度 預算數	科 目	本 年 度 預 算 數	說 明
			238,560	補助調整授課鐘點費之外聘教師勞、健保及勞退費用(教育部補助款)。
			7,964,880	兼課鐘點費：(1)依課程標準規定每週課程總時數1,431節(2)現有教師依規定標準每週應授課總時數1,000節(3)每週超時授課及兼課總時數431節(4)總節數431節*4週*11月=18,964節，每節420元。
2,375,458	2,946,042	加(夜)班費	2,927,385	較上年度預算數2,946,042元，減少18,657元。
406,799	820,841	延長工時加班費	804,761	
			100,768	高中部教職員工各項業務逾時加班費(收支對列)。
			18,100	國中部普通班教職員工各項業務逾時加班費(國中部普通班級業務費)。
			48,000	教官值班費，2人*12月*2,000元(教育部補助款)。
			14,800	專任輔導人員逾時加班費。
			2,000	輔導活動個案諮商工作人員逾時加班費。
			740	暑期泳訓班工作人員逾時加班費(收支對列)。
			100,000	校園場地開放工作人員逾時加班費(收支對列)。
			6,000	學生甄選業務工作人員逾時加班費(收支對列)。
			477,593	學習輔導課程工作人員逾時加班費(收支對列)。
			6,660	教科書作業管理業務工作人員逾時加班費(收支對列)。
			29,100	重修學分課程工作人員逾時加班費(收支對列)。
			1,000	教師甄選工作人員逾時加班費。
1,968,659	2,125,201	未休假加班費	2,122,624	
			28,326	未休假加班費。
			1,908,998	未休假加班費。
			92,555	未休假加班費。
			92,745	未休假加班費。

# 臺北市地方教育發展基金－臺北市立成淵高級中學

## 基金用途－高中及高職教育計畫明細表

中華民國113年度

單位：新臺幣元

前年度 決算數	上年度 預算數	科 目	本 年 度 預 算 數	說 明
40,434,743	43,023,999	獎金	44,904,390	較上年度預算數43,023,999元，增加1,880,391元。
19,674,010	21,694,800	考績獎金	23,191,176	
			399,660	依考績法規定核發之獎金。
			890,352	依考績法規定核發之獎金。
			21,901,164	依考績法規定核發之獎金。
20,760,733	21,329,199	年終獎金	21,713,214	
			834,705	依規定於年節加發之獎金。
			85,602	專任輔導人員依規定於年節加發之獎金。
			365,985	依規定於年節加發之獎金。
			182,097	學務創新人力依規定於年節加發之獎金。
			20,244,825	依規定於年節加發之獎金。
76,215,053	80,007,623	退休及卹償金	77,849,978	較上年度預算數80,007,623元，減少2,157,645元。
75,471,569	79,384,667	職員退休及離職金	77,227,022	
			87,408	學務創新人力提撥離職儲金。
			17,929,284	提撥退撫基金。
			709,776	提撥退撫基金。
			290,688	提撥退撫基金。
			35,978	退休人員年終慰問金。
			58,132,800	退休人員月退休金，160人*28,750元*12月=55,200,000元；退休遺族遺屬年金(月撫慰金)，13人*18,800元*12月=2,932,800元；合計58,132,800元。
			41,088	專任輔導人員提撥離職儲金。
271,128	145,920	工員退休及離職金	145,920	提撥勞工退休準備金。
472,356	477,036	卹償金	477,036	遺族撫卹金。
23,794,116	22,623,624	福利費	22,960,015	較上年度預算數22,623,624元，增加336,391元。
17,374,821	14,815,716	分擔員工保險費	15,119,100	
			92,244	專任輔導人員分擔勞保、健保費。
			242,232	分擔公保、勞保、健保費。
			564,624	分擔公保、勞保、健保費。
			196,236	學務創新人力分擔勞保、健保費。
			14,023,764	分擔公保、勞保、健保費。

# 臺北市地方教育發展基金－臺北市立成淵高級中學

## 基金用途－高中及高職教育計畫明細表

中華民國113年度

單位：新臺幣元

前年度 決算數	上年度 預算數	科 目	本 年 度 預 算 數	說 明
404,200	832,300	傷病醫藥費	820,800	
			16,800	職業安全衛生健康檢查經費，14人*1,200元。
			624,000	健康檢查補助費，39人* 16,000元。
			180,000	健康檢查補助費，40人* 4,500元。
1,661,917	1,956,024	員工通勤交通費	1,942,224	
			36,288	體育班專任運動教練上下班交通費，3人*12月*1,008元。
			60,480	體育班教師上下班交通費，6人*10月*1,008元。
			14,400	專任輔導人員上下班交通費，1人*12月*1,200元。
			12,096	兼行政特教教師上下班交通費，1人*12月*1,008元。
			40,320	特教教師上下班交通費，4人*10月*1,008元。
			211,680	教職員工上下班交通費，28人*12月*630元。
			169,344	教職員工上下班交通費，14人*12月*1,008元。
			120,960	教師上下班交通費，12人*10月*1,008元。
			141,120	教師上下班交通費，12人*10月*1,176元。
			43,200	教官上下班交通費，3人*12月*1,200元。
			43,200	學務創新人力上下班交通費，3人*12月*1,200元。
			129,600	教職員工上下班交通費，9人*12月*1,200元。
			348,000	教師上下班交通費，29人*10月*1,200元。
			42,336	教職員工上下班交通費，3人*12月*1,176元。
			529,200	教師上下班交通費，84人*10月*630元。
4,353,178	5,019,584	其他福利費	5,077,891	
			48,000	學務創新人力休假旅遊補助費。
			832,000	休假旅遊補助費。
			16,000	休假旅遊補助費。



# 臺北市地方教育發展基金－臺北市立成淵高級中學

## 基金用途－高中及高職教育計畫明細表

中華民國113年度

單位：新臺幣元

前年度 決算數	上年度 預算數	科 目	本 年 度 預 算 數	說 明
			16,000	專任輔導人員休假旅遊補助費。
			48,000	休假旅遊補助費。
			64,800	退休人員三節特別照護金，1人*64,800元(單身)。
			36,000	退休人員三節慰問金，6人*6,000元。
			261,040	結婚補助費，4人*2月*32,630元。
			1,899,000	喪葬補助費，10人*5月*37,980元。
			1,857,051	子女教育補助費。
33,626,482	16,572,000	服務費用	16,607,000	
3,508,955	4,148,783	水電費	3,508,955	較上年度預算數4,148,783元，減少639,828元。
		工作場所電費	2,958,269	
			500	溫水游泳池電費(游泳池水電清潔維護費)。
			427,136	學生在校作息時間內使用冷氣設備電費，32班*13,348元(國中部)。
			2,528,233	電費基本費。
			650	重修學分班電費(收支對列)。
			500	校園場地開放電費(收支對列)。
			750	學習輔導課電費(收支對列)。
			500	暑期泳訓班電費(收支對列)。
545,956	552,783	工作場所水費	545,956	
			545,456	水費基本費。
			500	溫水游泳池水費(游泳池水電清潔維護費)。
4,730	450,000	氣體費	4,730	溫水游泳池燃料費。
274,956	240,000	郵電費	210,000	較上年度預算數240,000元，減少30,000元。
61,520	60,000	郵費	50,000	寄發學生通知單等郵資(高中部)(收支對列)。
185,677	180,000	電話費	160,000	電話費(高中部)(收支對列)。
27,759		數據通信費		
486,292	565,138	旅運費	540,138	較上年度預算數565,138元，減少25,000元。
291,505	411,540	國內旅費	391,540	
			60,450	校外教學隨隊人員出差旅費，13人*3天*1,550元(國中部)。
			21,000	教職員工短程車資(國中部普通班級業務費)。

# 臺北市地方教育發展基金－臺北市立成淵高級中學

## 基金用途－高中及高職教育計畫明細表

中華民國113年度

單位：新臺幣元

前年度 決算數	上年度 預算數	科 目	本 年 度 預 算 數	說 明
			5,040	專任輔導人員短程車資。
			69,750	教職員工因公出差旅費(體育班班級業務費)。
			9,300	教職員工因公出差旅費(國中部)。
			86,800	校外教學隨隊人員出差旅費，14人*4天*1,550元(高中部)(收支對列)。
			88,350	教職員工因公出差旅費(高中部)(收支對列)。
			50,850	教職員工短程車資(高中部)(收支對列)。
30,943	33,100	貨物運費	28,100	
			3,100	參加校外活動露營展覽慶典等運費(國中部)。
			25,000	參加校外活動露營展覽慶典等運費(高中部)(收支對列)。
163,844	120,498	其他旅運費	120,498	體育班學生校外比賽差旅費(體育班班級業務費)。
742,185	624,875	印刷裝訂與廣告費	582,144	較上年度預算數624,875元，減少42,731元。
742,185	624,875	印刷及裝訂費	582,144	
			259,200	影印機使用費，8臺*12月*4,500張*0.6元(高中部)(收支對列)。
			148,544	印製教學用表格及零星報表等(高中部)(收支對列)。
			1,000	輔導活動輔導資料印製費。
			1,000	運動會各項競賽獎狀印製費。
			70,000	班級自治活動所需學生手冊、班會紀錄簿、獎狀等印製費。
			15,000	中小學手球賽活動秩序冊等印刷費。
			86,400	學習輔導課程影印機使用費，2臺*12月*6,000張*0.6元(收支對列)。
			1,000	小田園教育體驗學習計畫海報及成果報告等印製費。
3,417,976	2,633,776	修理保養及保固費	2,636,812	較上年度預算數2,633,776元，增加3,036元。
2,293,858	1,250,000	一般房屋修護費	1,250,000	
			50,000	教職員工停車管理場地維護費(收支對列)。
			600,000	教學公用房舍及其他建築物等修理維護費(國中部)。

# 臺北市地方教育發展基金－臺北市立成淵高級中學

## 基金用途－高中及高職教育計畫明細表

中華民國113年度

單位：新臺幣元

前年度 決算數	上年度 預算數	科 目	本 年 度 預 算 數	說 明
			600,000	教學公用房舍及其他建築物等修理維護費(高中部)(收支對列)。
259,490	719,776	機械及設備修護費	686,812	
			215,000	游泳池設備修理維護費(游泳池水電清潔維護費)。
			28,620	電腦設備維護費(電腦專案計畫)。
			7,190	暑期泳訓班設備修理維護費(收支對列)。
			237,500	校園場地開放設備修理維護費(收支對列)。
			100,000	學生電腦課程用維護費(收支對列)。
			98,502	教科書作業管理設備修理維護費(收支對列)。
864,628	664,000	雜項設備修護費	700,000	
			186,000	各項教學設施維護費(國中部)。
			400,000	各項教學設施維護費(高中部)(收支對列)。
			64,000	冷氣設備維護費，32班*2,000元(國中部)。
			50,000	教職員工停車管理設備維護費(收支對列)。
5,704	6,420	保險費	7,195	較上年度預算數6,420元，增加775元。
5,704	6,420	其他保險費	7,195	
			2,520	暑期泳訓班學員保險費，90人*28元(收支對列)。
			2,275	班級自治活動校外比賽活動學生保險費。
			2,400	體育班校外比賽活動學生保險費，80人*30元(體育班班級業務費)。
2,277,022	1,143,408	一般服務費	1,912,556	較上年度預算數1,143,408元，增加769,148元。
60,222	20,796	佣金、匯費、經理費及手續費	19,560	委託超商代收學雜費手續費，1,630人*2學期*6元。
534,491	180,000	外包費		
1,260,354	516,612	計時與計件人員酬金	1,250,996	
			900	提撥暑期泳訓班工讀生勞退準備金，1人*2月*450元(收支對列)。
			7,040	暑期泳訓班工讀生薪津，40小時*176元(收支對列)。
			64,000	暑期泳訓班救生員薪津，1人*2月*32,000元。

# 臺北市地方教育發展基金－臺北市立成淵高級中學

## 基金用途－高中及高職教育計畫明細表

中華民國113年度

單位：新臺幣元

前年度 決算數	上年度 預算數	科 目	本 年 度 預 算 數	說 明
			3,996	提撥暑期泳訓班救生員退休金，1人*2月*1,998元。
			8,780	分擔暑期泳訓班救生員勞保及健保費，1人*2月*4,390元。
			8,000	暑期泳訓班救生員年終獎金，1人*8,000元。
			180,000	完全中學專任充實行政人力1人薪津、勞健保、勞退費用及年終獎金等。
			43,900	分擔游泳池救生員勞保及健保費，1人*10月*4,390元。
			320,000	游泳池救生員薪津，1人*10月*32,000元。
			19,980	提撥游泳池救生員退休金，1人*10月*1,998元。
			40,000	游泳池救生員年終獎金，1人*40,000元。
			302,400	閩客語教學支援人員鐘點費，20節*40週*378元(國中部)(新增)。
			30,240	閩客語教學支援人員鐘點費之外聘人員勞、健保及勞退費用(國中部)(新增)。
			201,600	閩客語教學支援人員鐘點費，12節*40週*420元(高中部)(新增)。
			20,160	閩客語教學支援人員鐘點費之外聘人員勞、健保及勞退費用(高中部)(新增)。
421,955	426,000	體育活動費	642,000	
			597,000	文康活動費，本校編列教職員189人，工員5人，學務創新人員3人，救生員1人，完全中學專任充實行政人力1人，合計199人，每人編列3,000元。
			15,000	文康活動費，本校編列特教教師5人，每人編列3,000元。
			27,000	文康活動費，本校編列體育班教師9人，每人編列3,000元。
			3,000	文康活動費，本校編列專任輔導人員1人，每人編列3,000元。
22,913,392	7,209,600	專業服務費	7,209,200	較上年度預算數7,209,600元，減少400元。
7,194,226	6,814,400	講課鐘點、稿費、出席審查及查詢費	6,734,200	

# 臺北市地方教育發展基金－臺北市立成淵高級中學

## 基金用途－高中及高職教育計畫明細表

中華民國113年度

單位：新臺幣元

前年度 決算數	上年度 預算數	科 目	本 年 度 預 算 數	說 明
			8,000	冬夏令營(含童軍活動)外聘講師鐘點費，4節*2,000元。
			14,400	身心障礙資源教材編輯費，2班*12月*600元。
			60,000	輔導活動個案諮商外聘講座鐘點費，30節*2,000元。
			10,000	輔導活動會議外聘專家學者出席費，4人次*2,500元。
			30,000	班級自治活動班週會外聘講座鐘點費，15節*2,000元。
			56,000	分組活動外聘教師鐘點費，28節*2,000元。
			35,000	暑期泳訓班教練指導鐘點費，70節*500元(收支對列)。
			303,600	重修學分班教師鐘點費，552節*550元(收支對列)。
			2,000	技職教育、免試及十二年國教校園宣導外聘講座鐘點費1節。
			3,597,000	高中部學習輔導課教師鐘點費，6,540節*550元(收支對列)。
			2,530,500	國中部學習輔導課教師鐘點費，5,061節*500元(收支對列)。
			2,500	性別平等教育宣導活動校園性別事件調查小組會議外聘專家學者出席費1人次。
			2,000	性別平等教育宣導活動外聘講座鐘點費1節。
			25,200	性別平等教育宣導活動校園性平事件行為人實施8小時性別平等教育課程鐘點費，60節*420元。
			8,000	小田園教育體驗學習計畫活動外聘講座鐘點費，4節*2,000元。
			12,000	專業成長宣導活動內聘講座鐘點費，12節*1,000元。
			18,000	專業成長宣導活動外聘講座鐘點費，9節*2,000元。
			4,000	國中適性入學宣導外聘講座鐘點費，2節*2,000元(教育部補助2,000元)。

# 臺北市地方教育發展基金－臺北市立成淵高級中學

## 基金用途－高中及高職教育計畫明細表

中華民國113年度

單位：新臺幣元

前年度 決算數	上年度 預算數	科 目	本 年 度 預 算 數	說 明
			16,000	國中生涯發展教育外聘講座鐘點費，8節*2,000元。
123,332	97,600	委託檢驗(定)試驗認證費	151,600	
			21,600	飲水機水質檢驗費，18臺*1,200元。
			130,000	消防安全、建物公共安全檢查簽證費等(高中部)(收支對列)。
14,895,461	25,800	試務甄選費	17,800	
			8,800	學生甄選試務費用(收支對列)。
			9,000	教師甄選試務費用。
349,246	24,200	電腦軟體服務費	24,200	學生電腦課程用教學軟體(收支對列)。
351,127	247,600	其他專業服務費	281,400	
			150,000	校園場地開放機械定點、機動巡邏等保全費用(收支對列)。
			24,000	中小學手球賽外聘防護人員費用，5人*2天*8小時*300元。
			86,400	中小學手球賽外聘裁判費，9人*16場*600元。
			21,000	運動會各項競賽外聘裁判費，5人*7場*600元。
4,868,494	4,620,000	材料及用品費	4,290,000	
1,015,132	1,481,908	使用材料費	1,276,580	較上年度預算數1,481,908元，減少205,328元。
1,015,132	1,481,908	設備零件	1,276,580	
			31,800	運動會各項競賽用具等。
			189,000	電腦設備維護及管理費，30班*6,300元。
			85,000	家事烹飪用具(高中部)(收支對列)。
			85,000	各科教學用影片、掛圖、標本等用具(高中部)(收支對列)。
			85,000	生活科技教學用具(高中部)(收支對列)。
			85,000	教學所需事務用具(高中部)(收支對列)。
			85,000	音樂運動等康樂用具(高中部)(收支對列)。
			200,522	學習輔導課程教學耗材及用具(收支對列)。
			36,000	重修學分課程教學耗材及用具(收支對列)。
			197,158	教科書作業管理耗材及教學用具(收支對列)。

# 臺北市地方教育發展基金－臺北市立成淵高級中學

## 基金用途－高中及高職教育計畫明細表

中華民國113年度

單位：新臺幣元

前年度 決算數	上年度 預算數	科 目	本 年 度 預 算 數	說 明
			183,600	學生電腦課程用零組件等(收支對列)。
			8,000	小田園教育體驗學習計畫所需鋤頭、花剪、鏟子等農具。
			5,500	小田園教育體驗學習計畫所需種植植物用栽種盆等器具。
3,853,362	3,138,092	用品消耗	3,013,420	較上年度預算數3,138,092元，減少124,672元。
14,160	162,000	辦公(事務)用品	172,000	
			1,000	性別平等教育宣導活動用文具用品等。
			50,000	學習輔導課程教學用文具用品(收支對列)。
			1,000	課後社團活動用文具用品。
			120,000	教學用文具用品(高中部)(收支對列)。
114,535	140,000	報章雜誌	130,000	圖書館報雜誌費用(高中部)(收支對列)。
214,226	155,000	農業與園藝用品及環境美化費	142,500	
			75,000	校園美化費用(高中部)(收支對列)。
			67,500	綠屋頂計畫植栽箱、土壤肥料、植栽維護等。
157,823	80,000	化學藥劑與實驗用品	70,000	物理、生物、化學實驗等材料(高中部)(收支對列)。
132,887	77,000	醫療用品(非醫療院所使用)	95,000	
			40,000	中小學手球賽競賽防護醫療用品費。
			15,000	健康中心藥品(國中部)。
			40,000	健康中心藥品(高中部)(收支對列)。
3,219,731	2,524,092	其他用品消耗	2,403,920	
			71,100	消毒藥水及衛生清潔用品，30班*2,370元(國中部普通班級業務費)。
			6,500	童軍教育用材料費等，1團*6,500元(國中部)。
			414,600	普通班班級教學材料費，30班*13,820元(國中部普通班級教學材料費)。
			75,000	專用垃圾袋費用，30班*2,500元(國中部普通班級業務費)。
			6,200	辦理各項教學活動會議逾時誤餐餐盒費用，62人次*100元(國中部普通班級業務費)。

# 臺北市地方教育發展基金－臺北市立成淵高級中學

## 基金用途－高中及高職教育計畫明細表

中華民國113年度

單位：新臺幣元

前年度 決算數	上年度 預算數	科 目	本 年 度 預 算 數	說 明
				費)。
			90,000	專用垃圾袋費用，36班*2,500元(高中部)(收支對列)。
			600,768	教學體育材料、指導材料、音樂材料、生活科技家事材料及其他材料(高中部)(收支對列)。
			52,300	辦理各項教學活動會議逾時誤餐餐盒費用，523人次*100元(高中部)(收支對列)。
			85,320	消毒藥水及衛生清潔用品，36班*2,370元(高中部)(收支對列)。
			134,352	體育班學生訓練用消耗器材費(體育班班級業務費)。
			140,100	辦理體育班師生參賽逾時誤餐餐盒費用，1,401人次*100元(體育班班級業務費)。
			14,400	辦理身心障礙資源班學生個案諮詢工作逾時誤餐餐盒費用，144人次*100元(特教班級業務費)。
			27,640	身心障礙資源班教學材料費，2班*13,820元(特教班教學材料費)。
			20,000	運動會各項競賽用錦旗獎品及場地佈置等費用。
			25,000	辦理運動會各項競賽逾時誤餐餐盒費用，250人次*100元。
			2,000	輔導活動宣導場地佈置等雜支。
			49,000	輔導活動適性評量測驗。
			34,000	辦理輔導活動個案諮商工作逾時誤餐餐盒費用，340人次*100元。
			8,000	冬夏令營(含童軍活動)場地佈置及材料等雜支。
			16,000	辦理冬夏令營(含童軍活動)逾時誤餐餐盒費用，160人次*100元。
			20,000	班級自治活動學生競賽獎品。
			52,600	中小學手球賽競賽用手球及場地佈置等。
			10,800	辦理中小學手球賽逾時誤餐餐盒費用，108人次*100元。
			115,860	學習輔導課程教學材料(收支對列)。



# 臺北市地方教育發展基金－臺北市立成淵高級中學

## 基金用途－高中及高職教育計畫明細表

中華民國113年度

單位：新臺幣元

前年度決算數	上年度預算數	科 目	本 年 度 預 算 數	說 明
			31,600	辦理學習輔導課程會議逾時誤餐餐盒費用，316人次*100元(收支對列)。
			30,650	重修學分課程教學材料(收支對列)。
			113,120	教職員工停車管理所需器材用具等(收支對列)。
			5,200	辦理學生甄選業務工作逾時誤餐餐盒費用，52人次*100元(收支對列)。
			1,610	暑期泳訓班消毒劑，7班*230元(收支對列)。
			2,000	暑期泳訓班雜支(收支對列)。
			1,500	暑期泳訓班教學環境佈置費(收支對列)。
			5,000	暑期泳訓班教學器材費(收支對列)。
			2,000	辦理教師甄選工作逾時誤餐餐盒費用，20人次*100元。
			45,000	小田園教育體驗學習計畫所需園藝資材。
			10,000	專業成長宣導活動逾時誤餐餐盒費用，100人次*100元。
			700	性別平等教育宣導活動場地佈置等雜支。
			3,800	辦理性別平等教育宣導活動及研習逾時誤餐餐盒費用，38人次*100元。
			4,800	辦理性別平等教育宣導活動校園性別事件調查小組會議逾時誤餐餐盒費用，48人次*100元。
			5,400	辦理課後社團活動逾時誤餐餐盒費用，54人次*100元。
			32,000	課後社團活動表演道具。
			20,000	班級自治活動所需錦旗等用品。
			12,000	辦理班級自治活動逾時誤餐餐盒費用，120人次*100元。
			6,000	班級自治活動比賽等所需材料費。
277,185	143,000	租金、償債、利息及相關手續費	148,000	
55,185	49,069	機器租金	48,575	較上年度預算數49,069元，減少494元。
55,185	49,069	機械及設備租金	48,575	學習輔導課程租用油印機等設備租金(收支對列)。
187,200	59,131	交通及運輸設備租金	64,025	較上年度預算數59,131元，增加4,894元。

# 臺北市地方教育發展基金－臺北市立成淵高級中學

## 基金用途－高中及高職教育計畫明細表

中華民國113年度

單位：新臺幣元

前年度 決算數	上年度 預算數	科 目	本 年 度 預 算 數	說 明
187,200	59,131	車租	64,025	
			40,000	國中生涯發展教育高職職業試探租車費，8輛*5,000元。
			8,000	課後社團活動租車費，2輛*4,000元。
			8,025	班級自治活動校外比賽租車1輛租車費。
			8,000	冬夏令營(含童軍活動)租車1輛租車費。
34,800	34,800	雜項設備租金	35,400	較上年度預算數34,800元，增加600元。
34,800	34,800	雜項設備租金	35,400	
			4,800	數位電錶月租費，12月*400元(國中部普通班級業務費)。
			30,600	課後社團活動租用音響燈光等設備租金。
3,603,678	4,602,000	會費、捐助、補助、分攤、照護、救濟與交流活動費	4,673,000	
		會費	1,000	較上年度預算數0元，增加1,000元。
		學術團體會費	1,000	高中體育總會常年會費(高中部)(收支對列)(新增)。
1,628,670	2,101,640	捐助、補助與獎助	2,100,960	較上年度預算數2,101,640元，減少680元。
1,627,670	2,035,240	獎助學員生給與	2,036,680	
			1,863,000	學生清寒及優秀獎助學金(收支對列)。
			31,680	教科書作業管理業務學生工讀金，180小時*176元(收支對列)。
			10,000	教育關懷獎每校推薦1名學生獎助金。
			72,000	高中部優秀學生獎學金，36班*2學期*1,000元。
			60,000	國中部優秀學生獎學金，30班*2學期*1,000元。
1,000	66,400	其他捐助、補助與獎助	64,280	
			64,116	補助學生社團及畢業生獎品等(高中部)(收支對列)。
			164	配合預算編列至千元，增列進位數164元。
1,975,008	2,500,360	補貼、獎勵、慰問、照護與救濟	2,571,040	較上年度預算數2,500,360元，增加70,680元。
144,554	155,400	獎勵費用	452,800	
			28,800	依「臺北市公立高級中等以下學校獎勵教師獎金發給要點」發放之獎勵，8人*3,600

# 臺北市地方教育發展基金－臺北市立成淵高級中學

## 基金用途－高中及高職教育計畫明細表

中華民國113年度

單位：新臺幣元

前年度 決算數	上年度 預算數	科 目	本 年 度 預 算 數	說 明
				元(國中部普通班級業務費)。
			424,000	敬師獎勵活動費，212人*2,000元。
1,830,454	2,344,960	其他補貼、獎勵、慰問、 照護與救濟	2,118,240	
			114,400	弱勢學生教科書補助費用，88人*1,300元。
			1,254,000	清寒學生餐費補助，114人*200日*55元。
			749,840	補助學校午餐使用有機蔬菜或有機米計畫 ，721人*40週*26元。
254,101	152,000	其他	147,000	
254,101	152,000	其他支出	147,000	較上年度預算數152,000元，減少5,000元。
254,101	152,000	其他	147,000	
			75,600	執行學生路隊安全導護費，3人*40週*10次 *63元(國中部)。
			46,900	體育班學生校外比賽活動所需報名費等費 用(體育班班級業務費)。
			1,000	運動會各項競賽雜支等費用。
			20,000	退休人員紀念品，4人*5,000元。
			3,000	課後社團活動學生出外活動或表演所需雜 支等費用。
			500	班級自治活動學生校外比賽所需雜支等費 用。

# 臺北市地方教育發展基金－臺北市立成淵高級中學

## 基金用途－一般行政管理計畫明細表

中華民國113年度

單位：新臺幣元

前年度 決算數	上年度 預算數	科 目	本 年 度 預 算 數	說 明
3,174,759	3,391,000	合 計	3,413,000	
	95,000	用人費用	87,000	
	95,000	加(夜)班費	87,000	較上年度預算數95,000元，減少8,000元。
	95,000	延長工時加班費	87,000	教職員工各項業務逾時加班費(統籌業務費)。
2,567,854	2,606,000	服務費用	2,651,000	
178,941		印刷裝訂與廣告費		
178,941		印刷及裝訂費		
772,339	856,000	一般服務費	856,000	較上年度預算數856,000元，無增減。
772,339	856,000	外包費	856,000	
			400,000	消化超額職工10人(技工、工友)業務外包費。
			456,000	職工(技工、工友)業務外包費，1人*12月*38,000元。
1,436,574	1,570,000	專業服務費	1,615,000	較上年度預算數1,570,000元，增加45,000元。
7,000	18,000	委託考選訓練費	40,500	教職員工參加職業安全衛生法證照訓練費用(統籌業務費)。
1,429,574	1,552,000	其他專業服務費	1,574,500	
			732,500	校園安全機械定點、機動巡邏等保全費用。
			842,000	校園安全環境改善設施專案。
180,000	180,000	公共關係費	180,000	較上年度預算數180,000元，無增減。
180,000	180,000	公共關係費	180,000	校長特別費，12月*15,000元。
603,900	687,000	材料及用品費	672,000	
8,179		使用材料費		
8,179		設備零件		
595,721	687,000	用品消耗	672,000	較上年度預算數687,000元，減少15,000元。
530,827	687,000	辦公(事務)用品	672,000	
			671,580	本校奉核定國中部普通班30班、高中部普通班33班及體育班3班，統籌業務費計算如下：國中部普通班30班，1,290元*15班*12月=232,200元，810元*15班*12月=145,800元，高中部普通班33班及體育班3班，1,290元*15班*12月=232,200元，810元*15班*12月

# 臺北市地方教育發展基金－臺北市立成淵高級中學

## 基金用途－一般行政管理計畫明細表

中華民國113年度

單位：新臺幣元

前年度 決算數	上年度 預算數	科 目	本 年 度 預 算 數	說 明
				=145,800元，640元*6班*12月=46,080元，以上合計802,080元，除依實際需求移列加班費87,000元、委託考選訓練費40,500元、營業稅1,000元及會費2,000元外，其餘如列數。
			420	配合預算編列至千元，增列進位數420元。
1,200		報章雜誌		
63,694		其他用品消耗		
1,005	1,000	稅捐及規費(強制費)	1,000	
35	1,000	消費與行為稅	1,000	較上年度預算數1,000元，無增減。
35	1,000	營業稅	1,000	變賣報廢財物營業稅(統籌業務費)。
970		規費		
970		行政規費與強制費		
2,000	2,000	會費、捐助、補助、分攤、照 護、救濟與交流活動費	2,000	
2,000	2,000	會費	2,000	較上年度預算數2,000元，無增減。
2,000	2,000	職業團體會費	2,000	護理師2人公會會費(統籌業務費)。

# 臺北市地方教育發展基金－臺北市立成淵高級中學

## 基金用途－建築及設備計畫明細表

中華民國113年度

單位：新臺幣元

前年度 決算數	上年度 預算數	科 目	本 年 度 預 算 數	說 明
7,548,555	11,095,000	合計	6,462,000	
7,548,555	11,095,000	購建固定資產、無形資產、非理財 目的之長期投資及營舍與設施工程 支出	6,462,000	
3,240,842	2,600,000	購建固定資產	2,274,000	
3,240,842	2,600,000	一般建築及設備計畫	2,274,000	
		班級設備	807,900	
		購置機械及設備	294,600	
			42,000	新購單眼相機1臺。
			100,000	新購碎木機1臺。
			48,000	新購雷射管1套。
			104,600	新購閱卷讀卡機1臺。
		購置交通及運輸設備	13,000	
			13,000	汰換擴大機1臺。
		購置雜項設備	500,300	
			253,000	汰換飲水機，11臺* 23,000元。
			32,000	新購儲物鐵櫃1個。
			60,000	新購童軍帳篷，2個*30,000元。
			122,000	新購圖書館典藏圖書。
			33,300	新購合唱臺架，2個*16,650元。
		特殊班設備	32,000	
		購置雜項設備	32,000	
			32,000	新購電冰箱1臺。
		資訊設備	1,434,100	
		購置機械及設備	1,434,100	
			315,600	汰換桌上型電腦(含顯示器)，12部*26,300元(電腦專案計畫)。
			60,000	汰換平板電腦，5部*12,000元(電腦專案計畫)。
			370,000	汰換網路及資訊周邊設備(電腦專案計畫)。
			688,500	汰換筆記型電腦，27部*25,500元(電腦專案計畫)。
3,240,842	2,600,000	校園設備		

# 臺北市地方教育發展基金－臺北市立成淵高級中學

## 基金用途－建築及設備計畫明細表

中華民國113年度

單位：新臺幣元

前年度 決算數	上年度 預算數	科 目	本 年 度 預 算 數	說 明
2,167,141	2,132,000	購置機械及設備		
262,000	169,000	購置交通及運輸設備		
811,701	299,000	購置雜項設備		
	72,000	購置無形資產	72,000	
	72,000	一般建築及設備計畫	72,000	
	72,000	資訊設備	72,000	
	72,000	購置電腦軟體	72,000	
			72,000	電腦教學軟體費(電腦專案計畫)。
4,307,713	8,423,000	遞延支出	4,116,000	
4,307,713	8,423,000	一般建築及設備計畫	4,116,000	
		民主園地坪整修工程	4,116,000	
		遞延修繕房屋建築支出	4,116,000	
			3,766,010	一、施工費。
			274,919	二、委託技術服務費(總包價法)。
			75,071	三、工程管理費(按施工費約2%提列)。
4,307,713	8,423,000	校園整修工程		
4,307,713	8,423,000	遞延修繕房屋建築支出		

本 頁 空 白



# 預算參考表

# 臺北市地方教育發展基金－臺北市立成淵高級中學

## 預計平衡表

中華民國113年12月31日

單位：新臺幣千元

111年(前年) 12月31日 決算數	科 目	113年12月31日 預計數	112年12月31日 預計數	比較增減(-)
32,471	資產合計	28,445	28,901	-456
32,471	資產	28,445	28,901	-456
11,722	流動資產	7,696	8,152	-456
10,737	現金	6,711	7,167	-456
10,737	銀行存款	6,711	7,167	-456
984	應收款項	984	984	
984	其他應收款	984	984	
20,579	投資、長期應收款項、貸墊款及準備金	20,579	20,579	
20,579	準備金	20,579	20,579	
7,309	退休及離職準備金	7,309	7,309	
13,270	其他準備金	13,270	13,270	
170	其他資產	170	170	
170	什項資產	170	170	
170	暫付及待結轉帳項	170	170	
6,650,404	代管資產	6,650,404	6,650,404	
6,650,404	應付代管資產	6,650,404	6,650,404	
32,471	負債及基金餘額合計	28,445	28,901	-456
14,676	負債	14,676	14,676	
5,181	流動負債	5,181	5,181	
3,300	應付款項	3,300	3,300	
2,329	應付代收款	2,329	2,329	
871	應付費用	871	871	
100	應付工程款	100	100	
1,881	預收款項	1,881	1,881	
1,881	預收收入	1,881	1,881	
9,494	其他負債	9,494	9,494	
9,494	什項負債	9,494	9,494	
1,821	存入保證金	1,821	1,821	
7,309	應付退休及離職金	7,309	7,309	
365	暫收及待結轉帳項	365	365	
17,795	基金餘額	13,769	14,225	-456
17,795	基金餘額	13,769	14,225	-456
17,795	基金餘額	13,769	14,225	-456
17,795	累積餘額	13,769	14,225	-456

註：1.信託代理與保證資產(負債)前年度決算數0元，上年度預計數0元，本年度預計數0元。2.或有資產(負債)0元。3.本基金自93年度起，本固定項目分開原則，將屬長期固定帳項，包括固定資產109,891,586元、無形資產136,330元及長期債務0元等，另立帳類管理，未納入本表。

## 臺北市地方教育發展基金

## 各項費用

中華民國

前年度 決算數	上年度 預算數	計畫別		合計	高中及高職教育計 畫
		用途別科目			
382,890,387	370,603,000	合計		370,396,000	360,521,000
329,537,133	330,123,000	用人費用		334,743,000	334,656,000
173,128,855	168,492,000	正式員額薪資		171,564,120	171,564,120
171,075,535	166,668,000	職員薪金		169,740,120	169,740,120
2,053,320	1,824,000	工員工資		1,824,000	1,824,000
13,588,908	12,934,712	聘僱及兼職人員薪資		14,450,112	14,450,112
1,927,260	2,141,592	聘用人員薪金		2,141,592	2,141,592
11,661,648	10,793,120	兼職人員酬金		12,308,520	12,308,520
2,375,458	3,041,042	加(夜)班費		3,014,385	2,927,385
406,799	915,841	延長工時加班費		891,761	804,761
1,968,659	2,125,201	未休假加班費		2,122,624	2,122,624
40,434,743	43,023,999	獎金		44,904,390	44,904,390
19,674,010	21,694,800	考績獎金		23,191,176	23,191,176
20,760,733	21,329,199	年終獎金		21,713,214	21,713,214
76,215,053	80,007,623	退休及卹償金		77,849,978	77,849,978
75,471,569	79,384,667	職員退休及離職金		77,227,022	77,227,022
271,128	145,920	工員退休及離職金		145,920	145,920
472,356	477,036	卹償金		477,036	477,036
23,794,116	22,623,624	福利費		22,960,015	22,960,015
17,374,821	14,815,716	分擔員工保險費		15,119,100	15,119,100
404,200	832,300	傷病醫藥費		820,800	820,800
1,661,917	1,956,024	員工通勤交通費		1,942,224	1,942,224
4,353,178	5,019,584	其他福利費		5,077,891	5,077,891
36,194,336	19,178,000	服務費用		19,258,000	16,607,000
3,508,955	4,148,783	水電費		3,508,955	3,508,955
2,958,269	3,146,000	工作場所電費		2,958,269	2,958,269
545,956	552,783	工作場所水費		545,956	545,956
4,730	450,000	氣體費		4,730	4,730
274,956	240,000	郵電費		210,000	210,000
61,520	60,000	郵費		50,000	50,000
185,677	180,000	電話費		160,000	160,000

# 一臺北市立成淵高級中學

## 彙計表

113年度

單位：新臺幣元

一般行政管理計畫	建築及設備計畫				
3,413,000	6,462,000				
87,000					
87,000					
87,000					
2,651,000					

## 臺北市地方教育發展基金

## 各項費用

中華民國

前年度 決算數	上年度 預算數	計畫別	合計	高中及高職教育計 畫
		用途別科目		
27,759		數據通信費		
486,292	565,138	旅運費	540,138	540,138
291,505	411,540	國內旅費	391,540	391,540
30,943	33,100	貨物運費	28,100	28,100
163,844	120,498	其他旅運費	120,498	120,498
921,126	624,875	印刷裝訂與廣告費	582,144	582,144
921,126	624,875	印刷及裝訂費	582,144	582,144
3,417,976	2,633,776	修理保養及保固費	2,636,812	2,636,812
2,293,858	1,250,000	一般房屋修護費	1,250,000	1,250,000
259,490	719,776	機械及設備修護費	686,812	686,812
864,628	664,000	雜項設備修護費	700,000	700,000
5,704	6,420	保險費	7,195	7,195
5,704	6,420	其他保險費	7,195	7,195
3,049,361	1,999,408	一般服務費	2,768,556	1,912,556
60,222	20,796	佣金、匯費、經理費及手續費	19,560	19,560
1,306,830	1,036,000	外包費	856,000	
1,260,354	516,612	計時與計件人員酬金	1,250,996	1,250,996
421,955	426,000	體育活動費	642,000	642,000
24,349,966	8,779,600	專業服務費	8,824,200	7,209,200
7,194,226	6,814,400	講課鐘點、稿費、出席審查及查詢費	6,734,200	6,734,200
123,332	97,600	委託檢驗(定)試驗認證費	151,600	151,600
7,000	18,000	委託考選訓練費	40,500	
14,895,461	25,800	試務甄選費	17,800	17,800
349,246	24,200	電腦軟體服務費	24,200	24,200
1,780,701	1,799,600	其他專業服務費	1,855,900	281,400
180,000	180,000	公共關係費	180,000	
180,000	180,000	公共關係費	180,000	
5,472,394	5,307,000	材料及用品費	4,962,000	4,290,000
1,023,311	1,481,908	使用材料費	1,276,580	1,276,580
1,023,311	1,481,908	設備零件	1,276,580	1,276,580
4,449,083	3,825,092	用品消耗	3,685,420	3,013,420

# 一 臺北市立成淵高級中學

## 彙計表

113年度

單位：新臺幣元

一般行政管理計畫	建築及設備計畫				
856,000					
856,000					
1,615,000					
40,500					
1,574,500					
180,000					
180,000					
672,000					
672,000					

## 臺北市地方教育發展基金

## 各項費用

中華民國

前年度 決算數	上年度 預算數	計畫別		合計	高中及高職教育計畫
		用途別科目			
544,987	849,000	辦公(事務)用品		844,000	172,000
115,735	140,000	報章雜誌		130,000	130,000
214,226	155,000	農業與園藝用品及環境美化費		142,500	142,500
157,823	80,000	化學藥劑與實驗用品		70,000	70,000
132,887	77,000	醫療用品(非醫療院所使用)		95,000	95,000
3,283,425	2,524,092	其他用品消耗		2,403,920	2,403,920
277,185	143,000	租金、償債、利息及相關手續費		148,000	148,000
55,185	49,069	機器租金		48,575	48,575
55,185	49,069	機械及設備租金		48,575	48,575
187,200	59,131	交通及運輸設備租金		64,025	64,025
187,200	59,131	車租		64,025	64,025
34,800	34,800	雜項設備租金		35,400	35,400
34,800	34,800	雜項設備租金		35,400	35,400
7,548,555	11,095,000	購建固定資產、無形資產、非理財目的 之長期投資及營舍與設施工程支出		6,462,000	
3,240,842	2,600,000	購建固定資產		2,274,000	
2,167,141	2,132,000	購置機械及設備		1,728,700	
262,000	169,000	購置交通及運輸設備		13,000	
811,701	299,000	購置雜項設備		532,300	
	72,000	購置無形資產		72,000	
	72,000	購置電腦軟體		72,000	
4,307,713	8,423,000	遞延支出		4,116,000	
4,307,713	8,423,000	遞延修繕房屋建築支出		4,116,000	
1,005	1,000	稅捐及規費(強制費)		1,000	
35	1,000	消費與行為稅		1,000	
35	1,000	營業稅		1,000	
970		規費			
970		行政規費與強制費			
3,605,678	4,604,000	會費、捐助、補助、分攤、照護、救濟 與交流活動費		4,675,000	4,673,000
2,000	2,000	會費		3,000	1,000
		學術團體會費		1,000	1,000
2,000	2,000	職業團體會費		2,000	

一 臺北市立成淵高級中學

彙計表

113年度

單位：新臺幣元

一般行政管理計畫	建築及設備計畫				
672,000					
	6,462,000				
	2,274,000				
	1,728,700				
	13,000				
	532,300				
	72,000				
	72,000				
	4,116,000				
	4,116,000				
1,000					
1,000					
1,000					
2,000					
2,000					
2,000					



# 臺北市地方教育發展基金

## 各項費用

中華民國

前年度 決算數	上年度 預算數	計畫別 用途別科目	合計	高中及高職教育計 畫
1,628,670	2,101,640	捐助、補助與獎助	2,100,960	2,100,960
1,627,670	2,035,240	獎助學員生給與	2,036,680	2,036,680
1,000	66,400	其他捐助、補助與獎助	64,280	64,280
1,975,008	2,500,360	補貼、獎勵、慰問、照護與救濟	2,571,040	2,571,040
144,554	155,400	獎勵費用	452,800	452,800
1,830,454	2,344,960	其他補貼、獎勵、慰問、照護與救濟	2,118,240	2,118,240
254,101	152,000	其他	147,000	147,000
254,101	152,000	其他支出	147,000	147,000
254,101	152,000	其他	147,000	147,000

一臺北市立成淵高級中學

彙計表

113年度

單位：新臺幣元

一般行政管理計畫	建築及設備計畫				

# 臺北市地方教育發展基金－臺北市立成淵高級中學

## 員工人數彙計表

中華民國113年度

單位：人

計 畫 及 項 目	上年度最高可 進用員額數	本年度 增減(-)數	本年度最高可 進用員額數	說 明
合計	211	1	212	
高中及高職教育計畫部分	211	1	212	
職員	202	1	203	
技工	2		2	
工友	3		3	
聘用	4		4	

註：1.本表約僱、聘用係指奉准有案之約聘僱人員。

2.外包費編列工友外包1人、消化超額職工業務外包費等，計85萬6,000元。3.計時與計件人員酬金編列救生員薪資費用、閩客語教學支援人員鐘點費、完全中學行政人力薪資費用、暑期泳池工讀生時薪等，計125萬996元。

本 頁 空 白

# 臺北市地方教育發展基金

## 用人費用

中華民國

計畫及項目	合計	正式 員額 薪資	聘僱 人員 薪資	加(夜) 班費	津貼	獎 金		
						年終獎金	考績獎金	其他
合計	334,743,000	171,564,120	2,141,592	3,014,385		21,713,214	23,191,176	
高中及高職 教育計畫	334,656,000	171,564,120	2,141,592	2,927,385		21,713,214	23,191,176	
正式人員	260,609,873	171,564,120		2,884,259		21,445,515	23,191,176	
聘僱人員	2,990,993		2,141,592	43,126		267,699		
兼任人員	12,308,520							
其他人員	58,746,614							
一般行政管 理計畫	87,000			87,000				
正式人員	87,000			87,000				

註：1.本表兼任人員用人費用，係學校教職員兼課或請假代課鐘點費。2.外包費編列工友外包1人、消化超額職工業務外包費等，計85萬6,000元。3.計時與計件人員酬金編列救生員薪資費用、閩客語教學支援人員鐘點費、完全中學行政人力薪資費用、暑期泳池工讀生時薪等，計125萬996元。

# —臺北市立成淵高級中學

## 彙計表

113年度

單位：新臺幣元

退休及卹償金		資遣費	福 利 費					提繳費	兼任 人員 用人 費用
退休金	卹償金		分擔 保險費	傷病 醫藥費	提撥 福利金	員工通勤 交通費	其他		
77,372,942	477,036		15,119,100	820,800		1,942,224	5,077,891	12,308,520	
77,372,942	477,036		15,119,100	820,800		1,942,224	5,077,891	12,308,520	
19,075,668			14,830,620	820,800		1,884,624	4,913,091		
128,496			288,480			57,600	64,000		
58,168,778	477,036						100,800	12,308,520	

臺北市地方教育發展基金

聘用及約僱

中華民國

區分及職稱	人數	擔任工作	聘用或約僱起訖期間	薪點	年需經費
合計	4				2,918,593
聘用人員小計	4				2,918,593
專業人員	4				2,918,593
聘用人員(440)	1	擔任本校及駐點學校專任輔導人員及駐區服務	113/1/1-113/12/31	440	919,750
聘用人員(312)	3	擔任校園安全維護	113/1/1-113/12/31	312	1,998,843

—臺北市立成淵高級中學

人員明細表

113年度

單位：新臺幣元

小計	月 支			離職 儲金	經費來源 及其科目
	折合 金額	勞保 保險費	健康 保險費		
57,068	57,068				高中及高職教育計畫
40,466	40,466				高中及高職教育計畫



# 臺北市地方教育發展基金－臺北市立成淵高級中學

## 單位（或計畫）成本分析表

中華民國113年度

單位：新臺幣千元

計畫別	單位	單位成本(元)或 平均利(費)率	數量	預算數	說明
合計				370,396	
高中及高職教育計畫				360,521	
一般行政管理計畫				3,413	
建築及設備計畫				6,462	

# 臺北市地方教育發展基金－臺北市立成淵高級中學

## 5年來主要業務計畫分析表

中華民國113年度

單位：新臺幣千元

年度及項目	單位	數量	單位成本(元)或 平均利(費)率	金額	說明
(本)年度預算數					
高中及高職教育計畫				360,521	
(上)年度預算數					
高中及高職教育計畫				356,117	
(前)年度決算數					
高中及高職教育計畫				372,167	
(110)年度決算數					
高中及高職教育計畫				341,546	
(109)年度決算數					
高中及高職教育計畫				311,256	

# 臺北市地方教育發展基金－臺北市立成淵高級中學

## 資本資產明細表

中華民國113年度

單位：新臺幣千元

項 目	取得成本 (期初餘額)	以前年度 累計折舊/ 長期投資 評 價	本 年 度 變 動				本年度累計折 舊/長期投資 評價變動數	期末餘額	
			增加		減少				主要增減 原因說明
			金額	類型	金額	類型			
合計	267,890	147,974	2,346		28		12,206	110,028	
土地改良物	10,921	7,790					804	2,327	
房屋及建築	131,610	38,892					2,371	90,347	
機械及設備	76,663	62,679	1,729	增置			6,474	9,239	
交通及運輸 設備	4,299	3,191	13	增置			228	893	
雜項設備	44,306	35,422	532	增置			2,330	7,086	
電腦軟體	92		72	增置	28	無形資 產攤銷		136	