

中華民國106年度 4-0501066

議會
審定

(自106年1月1日起至106年12月31日止)

臺北市政府教育局主管

臺北市地方教育發展基金－臺北市立成淵高級中學

附屬單位預算之分預算

(特別收入基金)

主辦會計人員 梁惠玲

機關長官 朱逸華

臺北市地方教育發展基金－臺北市立成淵高級中學

目次

中華民國106年度

一、財務摘要	第 1 頁
二、業務計畫及預算概要	第 3 -12 頁
三、主要表	
(一) 基金來源、用途及餘絀預計表	第 13 -14 頁
(二) 現金流量預計表	第 15 頁
四、附屬表	
(一) 基金來源－服務收入明細表	第 17 頁
(二) 基金來源－財產處分收入明細表	第 18 頁
(三) 基金來源－其他財產收入明細表	第 19 頁
(四) 基金來源－市庫撥款收入明細表	第 20 頁
(五) 基金來源－政府其他撥入收入明細表	第 21 頁
(六) 基金來源－學雜費收入明細表	第 22 頁
(七) 基金來源－受贈收入明細表	第 23 頁
(八) 基金來源－雜項收入明細表	第 24 頁
(九) 基金用途－高中及高職教育計畫明細表	第 25 -49 頁
(十) 基金用途－一般行政管理計畫明細表	第 50 -53 頁
(十一) 基金用途－建築及設備計畫明細表	第 54 -60 頁
五、參考表	
(一) 預計平衡表	第 61 -62 頁
(二) 各項費用彙計表	第 63 -68 頁
(三) 員工人數彙計表	第 69 頁
(四) 用人費用彙計表	第 70 -73 頁
(五) 單位(或計畫)成本分析表	第 74 頁

臺北市地方教育發展基金－臺北市立成淵高級中學

目 次

中華民國106年度

(六) 5年來主要業務計畫分析表	第 75 頁
(七) 固定項目明細表	第 76 頁

臺北市地方教育發展基金－臺北市立成淵高級中學

40501066-1

財務摘要

中華民國106年度

單位：新臺幣元

項 目	本 年 度	上 年 度	比較增減(-)	%
經營成績：				
基金來源	339,120,370	364,782,577	-25,662,207	-7.03
基金用途	345,751,607	380,323,336	-34,571,729	-9.09
賸餘(短絀－)	-6,631,237	-15,540,759	8,909,522	--
餘絀情形：				
基金餘額	9,728,562	16,359,799	-6,631,237	-40.53
現金流量(註)：				
現金及約當現金之淨增(減－)	-6,631,237	-15,540,759	8,909,522	--

附註：現金流量係採現金及約當現金基礎，包括現金及自投資日起3個月內到期或清償之債權證券。

本 頁 空 白

業務計畫及預算概要

臺北市地方教育發展基金-臺北市立成淵高級中學

業務計畫及預算概要

中華民國 106 年度

壹、基金概況

一、設立宗旨及願景：

(一)本校遵照憲法第 158 及 160 條規定，教育文化應發展民族精神、自治精神、國民道德與健全體格、科學及生活智能，以培養青少年七大學習領域及十大基本能力。

(二)本校自 91 年度起依教育經費編列與管理法第 13 條規定設置「臺北市地方教育發展基金」，以促進教育健全發展，提昇教育經費運用績效。

二、組織概況（另附組織系統圖）：

本校設置校長 1 人，綜理全校校務，下設教務處、學生事務處、總務處、輔導室、圖書館、國中部、教官室、會計室及人事室等單位。

內部分層業務如下：

教務處：秉承校長之命，辦理全校教務事項。

教學組：掌理高中部之課程編排、課業考查、學藝競賽、教學研究、教師進修、差假教師調代課及缺補課之查核、綜合高中課程設計等業務事項。

註冊組：掌理註冊、編班、轉學、休學、學籍保管、各項獎助學金補助及成績考查等有關學籍事項。

設備組：掌理教科書編選、教學用具之管理、保管等事項。

實驗研究組：掌理國中部之課程編排、課業考查、教學研究、教師進修、差假教師調代課及缺補課之查核、學藝競賽及實習教師等業務事項。

學生事務處：秉承校長之命，辦理全校學生事務事項。

學生活動組：掌理訓育計畫之擬定、實施學生生活輔導及指導班聯會、社聯會等學生自治團體等事項。

體育組：掌理學生體育活動、體格鍛鍊等事項。

衛生組：掌理健康檢查、個人及環境衛生檢查、保健等事項。

生活輔導組：掌理學生校內外生活輔導及安全維護等事項。

生活教育組：掌理國中部學生校內外生活管理及教育等事項。

總務處：秉承校長之命，辦理全校總務事項。

事務組：掌理校舍、校具、財產、物品採購保管、工程發包、監督及驗收等事項。

出納組：掌理現金、票據之保管等收支事項。

文書組：掌理文件收發登錄、典守學校印信、檔案保管、整理各項會議紀錄等事項。

輔導室：秉承校長之命，辦理學生生活輔導、教育輔導、生涯輔導等事項。

臺北市地方教育發展基金-臺北市立成淵高級中學

業務計畫及預算概要

中華民國 106 年度

輔導組：掌理學生心理輔導諮商及個案管理工作等事項。

資料組：掌理學生心理測驗、輔導資料建立及運用等事項。

特殊教育組：掌理特教學生特殊需求之安排，包括資源班之入班教學輔導等個別化教育計畫等事項。

圖書館：秉承校長之命，掌理全校圖書典藏、推廣及管理並綜理全校資訊業務等事項。

服務推廣組：掌理圖書借閱管理、讀者服務等事項。

資訊組：掌理校務行政資訊系統維護，資訊教學之推動等事項。

國中部：秉承校長之命，掌理國中部業務。

教官室：秉承上級軍訓主管機關之監督與指導，並受校長之指揮，辦理全民國防教育、校園安全維護及學生生活輔導等事項。

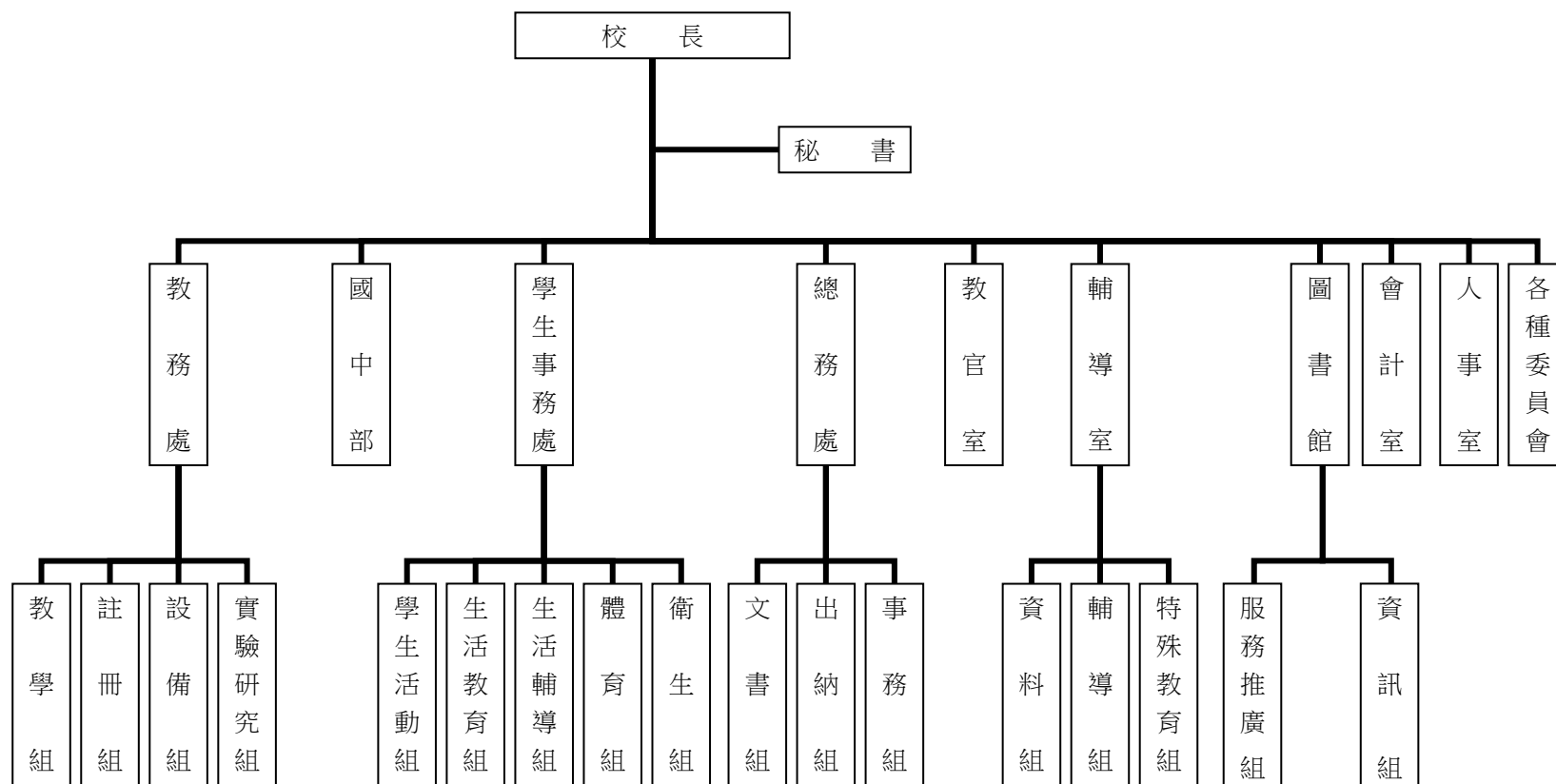
會計室：秉承上級主計機關之監督與指導，並受校長之指揮，依法辦理歲計、會計、統計等事項。

人事室：秉承上級人事機關之監督與指導，並受校長之指揮，依法辦理人事管理查核等事項。

業務計畫及預算概要

中華民國 106 年度

三、組織系統圖：



四、基金歸類及屬性：本校地方教育發展基金依據教育經費編列與管理法第 13 條規定設置，本基金為預算法第 4 條第 1 項第 2 款第 5 目所定之特別收入基金，以本府教育局為管理機關。

臺北市地方教育發展基金-臺北市立成淵高級中學

業務計畫及預算概要

中華民國 106 年度

貳、業務範圍及經營趨勢

一、業務範圍：

(一)依據教育基本法培養學生健全人格、民主素養、法治觀念、人文涵養、強健體魄及思考判斷與創造能力。

(二)依據特殊教育法、特殊教育法施行細則及相關規定，設立國中部學習困難資源班、身心障礙資源班及高中部體育班、身心障礙資源班，因材施教，以達適才適性發展之教育目標。

二、最近 5 年經營趨勢：

基金來源、用途及餘絀

單位：新臺幣元

來源 用途 餘絀	年 度	102 年度決算 金 額	103 年度決算 金 額	104 年度決算 金 額	105 年度預算 金 額	本年度預算 金 額
來源部分		362,090,713	352,947,538	334,423,498	364,782,577	339,120,370
用途部分		349,852,597	349,670,504	345,772,311	380,323,336	345,751,607
餘絀部分		12,238,116	3,277,034	-11,348,813	-15,540,759	-6,631,237

參、業務計畫

一、業務計畫及目標：

本年度業務計畫重點與預算配合情形及預期績效，詳列如下：

(一)高中及高職教育計畫：本年度預算編列 297,964,714 元，預定招收 69 班，學生人數 2,182 人，新購運動器材及各科教學教具，革新教學方法，充實各科教材，提高教學效能及辦理暑期游泳訓練班、教師甄選、指定活動等項目，藉由辦理各項活動可鍛鍊學生強健的身體，增進學生各項生活智能。

(二)一般行政管理計畫：本年度預算編列 31,708,477 元，係配合校務推動行政處室支援工作，進而增進校務運作。

(三)建築及設備計畫：本年度預算編列 16,078,416 元，係購置各項教學設備及行政設備並辦理校園優質化工程第二期、電源改善計畫工程、專科教室環境改善

臺北市地方教育發展基金-臺北市立成淵高級中學

業務計畫及預算概要

中華民國 106 年度

工程，以改善教學環境，增進教學效能，並提高行政效率。

二、執行政府重要政策：

- (一)開啟多元智慧：尊重每個學生獨特的個性，以多元智慧的觀點協助學生找到生命的亮點，肯定天生我才必有用，能知於學，樂於學。
- (二)培養生活能力：因應新世紀知識社會的到來，培養學生帶得走的能力，諸如人際溝通能力、資訊能力、終身學習能力、生涯規劃能力、問題解決能力等。
- (三)蘊育人文情懷：在溫馨開放的校園文化中，孕育人文情懷，學會尊重、包容建構生命的價值、完成人性的開展。
- (四)建置溫馨民主的校園文化：
 - 1.以參與式管理、落實行政、教師會、家長會三者的良性互動。
 - 2.以學生第一，教學優先的觀念提昇行政服務效率。
 - 3.放下威權心態，開啟校園民主之風氣。
- (五)推動適性教學：
 - 1.運用小班優勢，採多元化、活潑化的教學及評量。
 - 2.運用校內、外資源，加強多元學習能力。
 - 3.關懷相對弱勢學生之教學及輔導。
 - 4.發展資訊教育，充實學生電腦運用之知能，並提昇教師運用電腦教學之能力。
- (六)辦理發展性的訓輔活動：
 - 1.辦理各項活動、競賽及展演。
 - 2.推動校內外學習服務。
 - 3.發展績優社團及校隊，如田徑隊、手球隊、羽球隊等。
 - 4.加強新興領域教育的辦理，並融入各科教學以收成效。

肆、預算概要

一、基金來源及用途之預計：

- (一)本年度基金來源：服務收入 756,000 元，財產處分收入 50,000 元，其他財產收入 940,008 元，市庫撥款收入 308,684,482 元，政府其他撥入收入 9,055,680 元，學雜費收入 19,124,200 元，受贈收入 400,000 元，雜項收入 110,000 元，基金來源合計 339,120,370 元。
- (二)本年度基金用途：高中及高職教育計畫 297,964,714 元，一般行政管理計畫 31,708,477 元，建築及設備計畫 16,078,416 元，基金用途合計 345,751,607 元。

臺北市地方教育發展基金-臺北市立成淵高級中學

業務計畫及預算概要

中華民國 106 年度

二、基金餘絀之預計：本年度短絀 6,631,237 元。

三、現金流量之預計：本年度業務活動淨現金流出 6,631,237 元。

四、補辦預算事項：詳補辦預算明細表。

購置固定資產 733,800 元。

(一)104 年度為讓學生了解學習成效便於教師閱卷及統計考試成績，汰換答案卡閱卷機 1 臺確實需要，且具急迫及必要性，由高中及高職教育計畫項下移列固定資產 93,000 元。

(二)104 年度為專科教室及辦公室冷氣機老舊故障頻繁繼續維修不符合經濟效益，考量節省能源及改善教學環境提高行政效率，汰換冷氣機 4 臺確實需要，且具急迫及必要性，由高中及高職教育計畫項下移列固定資產 84,000 元。

(三)104 年度教育局學校設施改善準備，補助所屬學校改善運動設施設備，內屬設備部分移列固定資產 311,800 元。

(四)105 年度為提升學生閱讀風氣及教學所需增購圖書館藏電子書 1 批實屬確實需要，且具急迫及必要性，由高中及高職教育計畫項下移列固定資產 100,000 元。

(五)105 年度教育部補助辦理綜合高中學校資本門等設備 50,000 元。

(六)105 年度為語言教室電壓穩定減少電腦當機頻率，確實需要辦理新購全電子式穩壓器 1 臺，且具急迫及必要性，由高中及高職教育計畫項下移列固定資產 95,000 元。

伍、其他重要說明

一、本年度預算與上年度預算各項目增減之原因：

(一)員工人數增減原因之分析：本年度校長 1 人、教師 169 人、行政人員 27 人、專任輔導教師 2 人、專任運動教練 3 人、技工 2 人、工友 4 人，總計 208 人，較上年度增列教師 1 人。

(二)基金來源、用途及餘絀各科目增減原因之分析：

1.服務收入本年度預算數 756,000 元，較上年度預算數 603,000 元，核實增列 153,000 元。

2.財產處分收入本年度預算數 50,000 元，較上年度預算數 104,723 元，核實減列 54,723 元。

3.其他財產收入本年度預算數 940,008 元，較上年度預算數 1,035,888 元，核實減列 95,880 元。

4.市庫撥款收入本年度預算數 308,684,482 元，較上年度預算數 334,230,510 元，核實減列 25,546,028 元。

5.政府其他撥入收入本年度預算數 9,055,680 元，較上年度預算數 8,842,080 元，核實增列 213,600 元。

臺北市地方教育發展基金-臺北市立成淵高級中學

業務計畫及預算概要

中華民國 106 年度

- 6.學雜費收入本年度預算數 19,124,200 元，較上年度預算數 19,412,620 元，核實減列 288,420 元。
 - 7.受贈收入本年度預算數400,000元，較上年度預算數400,000元，無增減。
 - 8.雜項收入本年度預算數 110,000 元，較上年度預算數 153,756 元，核實減列 43,756 元。
 - 9.用人費用本年度預算數 301,932,663 元，較上年度預算數 306,438,983 元，依業務需要核實減列 4,506,320 元。
 - 10.服務費用本年度預算數 18,192,920 元，較上年度預算數 18,603,108 元，依業務需要核實減列 410,188 元。
 - 11.材料及用品費本年度預算數 6,333,998 元，較上年度預算數 7,893,548 元，依業務需要核實減列 1,559,550 元。
 - 12.租金、償債與利息本年度預算數 121,600 元，較上年度預算數 444,600 元，依業務需要核實減列 323,000 元。
 - 13.購建固定資產、無形資產及非理財目的之長期投資本年度預算數 16,078,416 元，較上年度預算數 42,953,547 元，依業務需要核實減列 26,875,131 元。
 - 14.會費、捐助、補助、分攤、照護、救濟與交流活動費本年度預算數 2,537,610 元，較上年度預算數 2,728,300 元，依業務需要核實減列 190,690 元。
 - 15.其他本年度預算數 554,400 元，較上年度預算數 1,261,250 元，依業務需要核實減列 706,850 元。
- 二、105 學年度第 2 學期核定高中部普通班 33 班、身心障礙資源班 1 班、體育班 3 班及國中部為普通班 30 班、學習困難資源班 1 班及身心障礙資源班 1 班，共計 69 班，預定招收學生人數 2,182 人，106 學年度第 1 學期預定招收高中部普通班 33 班、身心障礙資源 1 班、體育班 3 班及國中部為普通班 30 班、學習困難資源班 1 班及身心障礙資源班 1 班，共計 69 班，預定招收學生人數 2,191 人。
- 三、其他有關說明：無

臺北市地方教育發展基金－臺北市立成淵高級中學

補辦預算明細表

中華民國106年度

單位：新臺幣元

先行辦理 年 度	業務計畫 及用途別	項 目 名 稱	單 位	數 量	單 價	金 額	說 明
104	建築及設備計畫	合計				733,800	
		購置固定資產				733,800	
	購置固定資產 購置機械及設備					488,800	
						93,000	104.08.18府授主事預字第 10431063400號
	購置固定資產 購置什項設備	答案卡閱卷機	臺	1	93,000	93,000	為讓學生了解學習成效便於教師閱卷及統計考試成績，汰換答案卡閱卷機確實需要，且具急迫及必要性，所需經費擬由本校高中及高職教育計畫-315設備零件項下支應。
		冷氣機(窗型2噸)	臺	4	21,000	84,000	104.10.19府授主事預字第 10431335100號
					84,000	為專科教室及辦公室冷氣機老舊故障頻繁繼續維修不符合經濟效益，考量節省能源及改善教學環境提高行政效率，汰換冷氣機確實需要，且具急迫及必要性，所需經費擬由本校高中及高職教育計畫-315設備零件項下支應。	

臺北市地方教育發展基金－臺北市立成淵高級中學

40501066-11

補辦預算明細表

中華民國106年度

單位：新臺幣元

先行辦理 年 度	業務計畫 及用途別	項 目 名 稱	單 位	數 量	單 價	金 額	說 明
105	購置固定資產 購置什項設備					311,800	104.10.19府教工字第10440687500號
						311,800	
		羽球柱	組	4	18,000	72,000	教育局學校設施改善準備，補助所屬學校改善運動設施設備，內屬設備部分移列固定資產。
		置物櫃	組	3	11,000	33,000	教育局學校設施改善準備，補助所屬學校改善運動設施設備，內屬設備部分移列固定資產。
		復健伸展倒立機	組	2	10,900	21,800	教育局學校設施改善準備，補助所屬學校改善運動設施設備，內屬設備部分移列固定資產。
		穿線機	臺	1	125,000	125,000	教育局學校設施改善準備，補助所屬學校改善運動設施設備，內屬設備部分移列固定資產。
		飛輪健身車	臺	2	30,000	60,000	教育局學校設施改善準備，補助所屬學校改善運動設施設備，內屬設備部分移列固定資產。
	建築及設備計畫					245,000	
	購置固定資產					100,000	105.03.29府授主事預字第10530444200號
	購置什項設備					100,000	

臺北市地方教育發展基金－臺北市立成淵高級中學

補辦預算明細表

中華民國106年度

單位：新臺幣元

先行辦理 年 度	業務計畫 及用途別	項 目 名 稱	單 位	數 量	單 價	金 額	說 明
	購置固定資產	電子書	批	1	100,000	100,000	為提升學生閱讀風氣及教學所需增購圖書館藏電子書1批實屬確實需要，且具急迫及必要性，所需經費擬由本校高中及高職教育計畫-315設備零件項下支應。 105.06.22府教工字第10536446000號
	購置機械及設備					50,000	
	購置交通及運輸設備	A3黑白雷射印表機	臺	1	27,258	27,258	教育部補助105年度辦理綜合高中學校資本門經費。
	購置固定資產	歌唱伴唱機	臺	1	22,742	22,742	教育部補助105年度辦理綜合高中學校資本門經費。 105.08.09府授主事預字第10531113300號
	購置機械及設備					95,000	
	購置固定資產	全電子式穩壓器(30KVA)	臺	1	95,000	95,000	為語言教室電壓穩定減少電腦當機頻率，確實需要辦理新購，且具急迫及必要性，所需經費擬由本校高中及高職教育計畫-設備零件項下支應。

備註：各管理機關(構)依預算法第88條規定補辦預算，應確係不及編入年度預算，且因經營環境發生重大變遷或正常業務(含執行中央補助款項目)之確實需要，並經主管機關核轉本府核准先行辦理者；不具急迫性之事項，仍應儘可能納入預算辦理。

主 要 表

臺北市地方教育發展基金－臺北市立成淵高級中學

40501066-13

基金來源、用途及餘絀預計表

中華民國106年度

單位：新臺幣元

前年度決算數	科 目		本年度預算數	上年度預算數	比較增減（－）
	編 號	名 稱			
334,423,498	4	基金來源	339,120,370	364,782,577	-25,662,207
746,806	43	勞務收入	756,000	603,000	153,000
746,806	431	服務收入	756,000	603,000	153,000
1,042,748	45	財產收入	990,008	1,140,611	-150,603
78,180	451	財產處分收入	50,000	104,723	-54,723
964,568	45Y	其他財產收入	940,008	1,035,888	-95,880
308,476,835	46	政府撥入收入	317,740,162	343,072,590	-25,332,428
299,386,486	462	市庫撥款收入	308,684,482	334,230,510	-25,546,028
9,090,349	46Y	政府其他撥入收入	9,055,680	8,842,080	213,600
23,463,089	4S	教學收入	19,124,200	19,412,620	-288,420
23,463,089	4S1	學雜費收入	19,124,200	19,412,620	-288,420
694,020	4Y	其他收入	510,000	553,756	-43,756
538,313	4YO	受贈收入	400,000	400,000	
155,707	4YY	雜項收入	110,000	153,756	-43,756
345,772,311	5	基金用途	345,751,607	380,323,336	-34,571,729
303,249,356	52	高中及高職教育計畫	297,964,714	302,849,495	-4,884,781
31,254,807	5L	一般行政管理計畫	31,708,477	34,520,294	-2,811,817

臺北市地方教育發展基金－臺北市立成淵高級中學

基金來源、用途及餘絀預計表

中華民國106年度

單位：新臺幣元

前年度決算數	科 目		本年度預算數	上年度預算數	比較增減（－）
	編 號	名 稱			
11,268,148	5M	建築及設備計畫	16,078,416	42,953,547	-26,875,131
-11,348,813	6	本期賸餘(短絀-)	-6,631,237	-15,540,759	8,909,522
43,249,371	71	期初基金餘額	16,359,799	24,760,864	-8,401,065
31,900,558	73	期末基金餘額	9,728,562	9,220,105	508,457

臺北市地方教育發展基金－臺北市立成淵高級中學

40501066-15

現金流量預計表

中華民國106年度

單位：新臺幣元

項 目		本年度預算數	說 明
編 號	名 稱		
81	業務活動之現金流量		
811	本期賸餘(短絀－)	-6,631,237	
813	業務活動之淨現金流入(流出－)	-6,631,237	
82	其他活動之現金流量		
82Z	其他活動之淨現金流入(流出－)		
83	現金及約當現金之淨增(淨減－)	-6,631,237	
84	期初現金及約當現金	12,708,969	
85	期末現金及約當現金	6,077,732	

註：本表係採現金及約當現金基礎，包括現金及自投資日起3個月內到期或清償之債權證券。

本 頁 空 白

附 屬 表

臺北市地方教育發展基金－臺北市立成淵高級中學

40501066-17

基金來源－服務收入明細表

中華民國106年度

單位：新臺幣元

前年度決算數	上年度預算數	科 目		本 年 度 預 算 數				說 明
		編 號	名 稱	單 位	數 量	單 價	金 額	
746,806	603,000		合計				756,000	
746,806	603,000	431	服務收入				756,000	較上年度預算數603,000元，增加153,000元。
				人	10	800	8,000	暑期游泳訓練班普通票收入(收支對列)。
				人	190	700	133,000	暑期游泳訓練班學生票收入(收支對列)。
				人、科	85x6	500	255,000	教師甄選報名費收入(收支對列)。
				學期	2	150,000	300,000	教科書作業管理費收入(收支對列)。
				年	1	60,000	60,000	學生甄選報名費收入(收支對列)。

臺北市地方教育發展基金－臺北市立成淵高級中學

基金來源－財產處分收入明細表

中華民國106年度

單位：新臺幣元

前年度決算數	上年度預算數	科 目		本 年 度 預 算 數				說 明
		編 號	名 稱	單 位	數 量	單 價	金 額	
78,180	104,723		合計				50,000	較上年度預算數104,723元，減少54,723元。 財產報廢殘值收入。
78,180	104,723	451	財產處分收入				50,000	
				年	1	50,000	50,000	

臺北市地方教育發展基金－臺北市立成淵高級中學

40501066-19

基金來源－其他財產收入明細表

中華民國106年度

單位：新臺幣元

前年度決算數	上年度預算數	科 目		本 年 度 預 算 數				說 明
		編 號	名 稱	單 位	數 量	單 價	金 額	
964,568	1,035,888		合計				940,008	
964,568	1,035,888	45Y	其他財產收入				940,008	較上年度預算數1,035,888元，減少95,880元。
				年	1	192,000	192,000	熱食部房地使用費收入。
				年	1	650,000	650,000	校園場地開放收入(收支對列)。
				年	1	31,008	31,008	員生消費合作社房地使用費收入。
				年	1	67,000	67,000	教職員工停車收入。

臺北市地方教育發展基金－臺北市立成淵高級中學

基金來源－市庫撥款收入明細表

中華民國106年度

單位：新臺幣元

前年度決算數	上年度預算數	科 目		本 年 度 預 算 數				說 明
		編 號	名 稱	單 位	數 量	單 價	金 額	
299,386,486	334,230,510		合計				308,684,482	
299,386,486	334,230,510	462	市庫撥款收入	年	1	308,684,482	308,684,482	較上年度預算數334,230,510元，減少25,546,028元。 市府補助款(含學費減免市庫負擔1,266,720元)。

臺北市地方教育發展基金－臺北市立成淵高級中學

40501066-21

基金來源－政府其他撥入收入明細表

中華民國106年度

單位：新臺幣元

前年度決算數	上年度預算數	科 目		本 年 度 預 算 數				說 明
		編 號	名 稱	單 位	數 量	單 價	金 額	
9,090,349	8,842,080		合計				9,055,680	
9,090,349	8,842,080	46Y	政府其他撥入收入				9,055,680	較上年度預算數8,842,080元，增加213,600元。
				年	1	3,787,680	3,787,680	教育部補助一年級學生學費收入(810人x6,240元－學費減免市庫負擔1,266,720元=3,787,680元)。
				年	1	5,148,000	5,148,000	教育部補助二三年級學生學費收入(1,650人x0.50=825人，825人x6,240元=5,148,000元)。
				人、月	5x12	2,000	120,000	教育部補助教官值班費收入(收支對列)(新增)。

臺北市地方教育發展基金－臺北市立成淵高級中學

基金來源－學雜費收入明細表

中華民國106年度

單位：新臺幣元

前年度決算數	上年度預算數	科 目		本 年 度 預 算 數				說 明
		編 號	名 稱	單 位	數 量	單 價	金 額	
23,463,089	19,412,620		合計				19,124,200	
23,463,089	19,412,620	4S1	學雜費收入				19,124,200	較上年度預算數19,412,620元，減少288,420元。
				人、學期	420x1	2,060	865,200	106學年第1學期高三學生雜費收入應收人數435人減免15人(收支對列)。
				人、學期	400x1	2,060	824,000	105學年第2學期高三學生雜費收入應收人數415人減免15人(收支對列)。
				人、學期	410x1	2,060	844,600	106學年第1學期高二學生雜費收入應收人數431人減免21人(收支對列)。
				人、學期	420x1	2,060	865,200	105學年第2學期高二學生雜費收入應收人數435人減免15人(收支對列)。
				人、學期	400x1	1,820	728,000	106學年第1學期高一學生雜費收入應收人數420人減免20人(收支對列)。
				人、學期	410x1	1,820	746,200	105學年第2學期高一學生雜費收入應收人數431人減免21人(收支對列)。
				人、學期	425x2	380	323,000	電腦耗材、周邊設備及相關教學軟體費收入(收支對列)。
				學期	2	4,150,000	8,300,000	學習輔導費收入(收支對列)。
				年	1	480,000	480,000	重修學分費收入(收支對列)。
				年	1	5,148,000	5,148,000	105學年度第2學期及106學年度第1學期高中部學生學費收入(1,650人x0.5=825人，825人x6,240元=5,148,000元)。

臺北市地方教育發展基金－臺北市立成淵高級中學

40501066-23

基金來源－受贈收入明細表

中華民國106年度

單位：新臺幣元

前年度決算數	上年度預算數	科 目		本 年 度 預 算 數				說 明
		編 號	名 稱	單 位	數 量	單 價	金 額	
538,313	400,000		合計				400,000	
538,313	400,000	4YO	受贈收入	年	1	400,000	400,000	較上年度預算數400,000元，無增減。 各界獎助學金(含專戶孳息)等捐款收入(收支對列)。

臺北市地方教育發展基金－臺北市立成淵高級中學

基金來源－雜項收入明細表

中華民國106年度

單位：新臺幣元

前年度決算數	上年度預算數	科 目		本 年 度 預 算 數				說 明
		編 號	名 稱	單 位	數 量	單 價	金 額	
155,707	153,756		合計				110,000	
155,707	153,756	4YY	雜項收入				110,000	較上年度預算數153,756元，減少43,756元。
				份	100	100	10,000	招標文件工本費收入。
				年	1	20,000	20,000	廠商逾期履約罰款等收入。
				年	1	80,000	80,000	數位學生證補卡及刷卡簡訊發送服務收入。

臺北市地方教育發展基金－臺北市立成淵高級中學

40501066-25

基金用途－高中及高職教育計畫明細表

中華民國106年度

單位：新臺幣元

前年度決算數	上年度預算數	科 目		本年度預算數				說 明
		編 號	名 稱	單位	數量	單價	金額	
303,249,356	302,849,495		合 計				297,964,714	
274,426,914	273,797,719	1	用人費用				272,223,216	
138,568,519	138,312,000	11	正式員額薪資				137,208,000	較上年度預算數138,312,000元，減少1,104,000元。
138,568,519	138,312,000	113	職員薪金	年	1	134,460,000	134,460,000	教職員169人薪金(詳用人費用彙計表)。
				年	1	2,748,000	2,748,000	教職員5人薪金(詳用人費用彙計表)。
8,803,348	8,680,000	12	聘僱及兼職人員薪資				8,372,000	較上年度預算數8,680,000元，減少308,000元。
8,803,348	8,680,000	124	兼職人員酬金	節	1,584	400	633,600	高中部教師代課鐘點費，本校編制教師總人數69人，按9分之1計，編列8人，每人18節11月，總節數8人x18節x11月=1,584節。
				節	162	400	64,800	依高級中等學校體育班課程綱要規定，於寒、暑假開設競技專項運動綜合訓練編列鐘點費。
				節、週、月	400x4x11	400	7,040,000	兼課鐘點費：1.依課程標準規定每週課程總時數1,448節。2.現有教師依規定標準每週應授課總

臺北市地方教育發展基金－臺北市立成淵高級中學

基金用途－高中及高職教育計畫明細表

中華民國106年度

單位：新臺幣元

前年度決算數	上年度預算數	科 目		本年度預算數				說 明
		編 號	名 稱	單位	數量	單價	金額	
1,522,220	2,305,848	13	超時工作報酬	節	1,760	360	633,600	時數1,048節。3.每週超時授課及兼課總時數400節。
								國中部教師代課鐘點費，本校編制教師總人數69人，按9分之1計，編列8人，每人220節，總節數8人x220節=1,760節。
1,195,015	1,934,488	131	加班費	年	1	780,093	780,093	較上年度預算數2,305,848元，減少177,542元。
				人、小時	20x2	185	7,400	兼行政教師不休假出勤加班費。
				人、小時	30x8	185	44,400	教職員工各項業務逾時加班費(國中部)。
				年	1	14,233	14,233	教職員工各項業務逾時加班費(高中部)(收支對列)。
				人、小時	4x8	185	5,920	兼行政特教教師不休假出勤加班費。
				人、小時	1x23	185	4,255	高中輔導活動個案諮商工作人員逾時加班費。
				人、小時	19x20	185	70,300	暑期泳訓班工作人員逾時加班費(收支對列)。
								教師甄選工作人員逾時加班費(收支對列)。

臺北市地方教育發展基金－臺北市立成淵高級中學

40501066-27

基金用途－高中及高職教育計畫明細表

中華民國106年度

單位：新臺幣元

前年度決算數	上年度預算數	科 目		本年度預算數				說 明
		編 號	名 稱	單位	數量	單價	金額	
				人、小時	20x10	185	37,000	校園場地開放工作人員逾時加班費(收支對列)。
				人、小時	9x9	185	14,985	學生甄選業務工作人員逾時加班費(收支對列)。
				人、小時	5x10	185	9,250	教科書作業管理業務工作人員逾時加班費(收支對列)。
				人、小時	55x66	185	671,550	學習輔導課程工作人員逾時加班費(收支對列)。
				人、小時	10x10	185	18,500	重修學分課程工作人員逾時加班費(收支對列)。
				人、小時	10x2	185	3,700	中小學手球賽工作人員逾時加班費。
52,000		132	值班費				120,000	
				人、月	5x12	2,000	120,000	教育部補助教官值班費(收支對列)(新增)。
275,205	371,360	133	誤餐費				326,720	
				人次	347	80	27,760	教職員工各項業務逾時誤餐費(國中部)。
				人次	1,187	80	94,960	教職員工各項業務逾時誤餐費(高中部)(收支對列)。
				人次	90	80	7,200	國中身心障礙資源班學生個案諮詢工作人員逾時誤餐費。

臺北市地方教育發展基金－臺北市立成淵高級中學

基金用途－高中及高職教育計畫明細表

中華民國106年度

單位：新臺幣元

前年度決算數	上年度預算數	科 目		本年度預算數				說 明
		編 號	名 稱	單位	數量	單價	金額	
				人次	90	80	7,200	高中身心障礙資源班學生個案諮詢工作人員逾時誤餐費。
				人次	200	80	16,000	運動會各項競賽工作人員逾時誤餐費。
				人次	400	80	32,000	活化教學計畫辦理活動、研習等逾時誤餐費。
				人次	70	80	5,600	課後社團活動計畫辦理活動等逾時誤餐費。
				人次	50	80	4,000	性別平等教育宣導活動(含相關專業研習)計畫辦理活動、研習等逾時誤餐費(新增)。
				人次	10	80	800	冬夏令營(含童軍活動)計畫辦理活動等逾時誤餐費。
				人次	220	80	17,600	教師專業成長暨行動研究計畫辦理活動、研習等逾時誤餐費。
				人次	400	80	32,000	高中輔導活動個案諮商工作人員逾時誤餐費。
				人次	400	80	32,000	教師甄選工作人員逾時誤餐費(收支對列)。
				人次	150	80	12,000	學生甄選業務工作人員逾時誤餐費(收支對列)。
				人次	400	80	32,000	學習輔導課程工作人員逾時誤餐

臺北市地方教育發展基金－臺北市立成淵高級中學

40501066-29

基金用途－高中及高職教育計畫明細表

中華民國106年度

單位：新臺幣元

前年度決算數	上年度預算數	科目		本年度預算數				說明
		編號	名稱	單位	數量	單價	金額	
				人次	70	80	5,600	費(收支對列)。
32,520,280	32,659,000	15	獎金				32,498,000	中小學手球賽工作人員逾時誤餐費。
								較上年度預算數32,659,000元，減少161,000元。
15,000,980	15,370,000	151	考績獎金	年	1	15,064,500	15,347,000	依考績法規定核發之獎金。
				年	1	282,500	282,500	依考績法規定核發之獎金。
17,519,300	17,289,000	152	年終獎金	年	1	16,807,500	17,151,000	依規定於年節加發之獎金。
				年	1	343,500	343,500	依規定於年節加發之獎金。
73,762,078	73,369,841	16	退休及卹償金				74,184,840	較上年度預算數73,369,841元，增加814,999元。
73,057,842	72,915,860	161	職員退休及離職金	年	1	11,593,296	73,730,859	提撥退撫基金。
				年	1	220,896	220,896	提撥退撫基金。
				年	1	61,625,664	61,625,664	退休人員月退休金，144人 ×34,684元×12月=59,933,952元； 退休遺族月撫慰金，8人×17,622 元×12月=1,691,712元；合計 61,625,664元。

臺北市地方教育發展基金－臺北市立成淵高級中學

基金用途－高中及高職教育計畫明細表

中華民國106年度

單位：新臺幣元

前年度決算數	上年度預算數	科 目		本年度預算數				說 明
		編 號	名 稱	單位	數量	單價	金額	
250,255		162	工員退休及離職金	年	1	291,003	291,003	退休人員年終慰問金。
453,981	453,981	164	卹償金	年	1	453,981	453,981	遺族年撫卹金，1人x453,981元x1年=453,981元；合計453,981元。
19,250,469	18,471,030	18	福利費				17,832,070	較上年度預算數18,471,030元，減少638,960元。
13,406,546	12,453,960	181	分擔員工保險費	年	1	12,122,232	12,122,232	分擔公保、勞保、健保費。
				年	1	241,848	241,848	分擔公保、勞保、健保費。
268,500	527,000	183	傷病醫藥費				527,000	
				人	50	3,500	175,000	教職員健康檢查費。
				人	22	16,000	352,000	教職員健康檢查費。
1,342,084	1,471,680	187	員工通勤交通費				1,357,020	
				人、月、段	113x10x1	630	711,900	教師上下班交通費。
				人、月、段	31x10x2	630	390,600	教師上下班交通費。
				人、月、段	6x12x1	630	45,360	教官上下班交通費。
				人、月、段	19x12x1	630	143,640	教師兼行政上下班交通費。
				人、月、段	1x12x2	630	15,120	特教教師兼行政上下班交通費。
				人、月、段	4x10x2	630	50,400	特教教師上下班交通費。
4,233,339	4,018,390	18Y	其他福利費				3,583,970	

臺北市地方教育發展基金－臺北市立成淵高級中學

40501066-31

基金用途－高中及高職教育計畫明細表

中華民國106年度

單位：新臺幣元

前年度決算數	上年度預算數	科 目		本年度預算數				說 明
		編 號	名 稱	單位	數量	單價	金額	
				年	1	448,000	448,000	兼行政教師休假旅遊補助費。
				年	1	16,000	16,000	兼行政特教教師休假旅遊補助費。
				人、年	15x1	6,000	90,000	退休人員三節慰問金。
				人、年	1x1	54,000	54,000	退休人員三節特別照護金(單身)。
				學期	2	400,000	800,000	退休人員子女教育補助費。
				學期	2	850,000	1,700,000	子女教育補助費。
				年	1	121,720	121,720	結婚補助費(30,430元x2月x2人)。
				年	1	354,250	354,250	喪葬補助費(35,425元x5月x2人)。
18,477,043	17,465,108	2	服務費用				16,934,920	
4,135,897	4,693,787	21	水電費				4,966,104	較上年度預算數4,693,787元，增加272,317元。
3,330,226	3,619,723	212	工作場所電費				3,588,085	
				年	1	2,877,720	2,877,720	班級電費。
				年	1	200,000	200,000	教學電費(高中部)(收支對列)。
				年	1	60,000	60,000	溫水游泳池電費(游泳池水電清潔維護)(新增)。
				年	1	21,540	21,540	暑期泳訓班電費(收支對列)。

臺北市地方教育發展基金－臺北市立成淵高級中學

基金用途－高中及高職教育計畫明細表

中華民國106年度

單位：新臺幣元

前年度決算數	上年度預算數	科 目		本年度預算數				說 明		
		編 號	名 稱	單位	數量	單價	金額			
232,019	285,556	214	工作場所水費	年	1	231,500	231,500	校園場地開放電費(收支對列)。		
				年	1	181,325	181,325	學習輔導課電費(收支對列)。		
				年	1	16,000	16,000	重修學分班電費(收支對列)。		
									703,019	
				年	1	700,000	700,000	班級水費。		
				年	1	1,635	1,635	溫水游泳池水費(游泳池水電清潔維護)(新增)。		
573,652	788,508	217	氣體費	年	1	1,384	1,384	暑期泳訓班水費(收支對列)。		
									675,000	
				年	1	675,000	675,000	溫水游泳池燃料費。		
239,854	262,800	22	郵電費				276,900	較上年度預算數262,800元，增加14,100元。		
43,482	59,400	221	郵費					66,000		
				學期	2	33,000	66,000	寄發學生通知單等郵資(高中部)(收支對列)。		
196,372	203,400	222	電話費					210,900		
749,552	406,110	23	旅運費	學期	2	105,450	210,900	電話費(高中部)(收支對列)。		
									357,300	較上年度預算數406,110元，減少48,810元。
207,089	306,900	231	國內旅費					260,400		
				人、天	14x4	1,550	86,800	校外教學隨隊人員出差旅費(高		

臺北市地方教育發展基金－臺北市立成淵高級中學

40501066-33

基金用途－高中及高職教育計畫明細表

中華民國106年度

單位：新臺幣元

前年度決算數	上年度預算數	科 目		本年度預算數				說 明
		編 號	名 稱	單 位	數 量	單 價	金 額	
				人、天	13x3	1,550	60,450	中部)(收支對列)。
				人、天	16x4	1,550	99,200	校外教學隨隊人員出差旅費(國中部)。
				年	1	13,950	13,950	因公市外出差旅費(高中部)(收支對列)。
37,200		232	國外旅費					因公市外出差旅費(國中部)。
457,500		233	大陸地區旅費					
38,301	40,650	236	貨物運費				40,650	
				年	1	36,000	36,000	參加校外活動露營展覽慶典等運費(高中部)(收支對列)。
				年	1	4,650	4,650	參加校外活動露營展覽慶典等運費(國中部)。
9,462	58,560	23Y	其他旅運費				56,250	
				人次	998	30	29,940	因公市內外勤交通費(國中部)。
				人次	877	30	26,310	因公市內外勤交通費(高中部)(收支對列)。
692,826	803,985	24	印刷裝訂與廣告費				674,410	較上年度預算數803,985元，減少129,575元。
692,826	803,985	241	印刷及裝訂費				674,410	
				臺、月、張	8x12x3,000	0.7	201,600	影印機使用費(高中部)(收支對

臺北市地方教育發展基金－臺北市立成淵高級中學

基金用途－高中及高職教育計畫明細表

中華民國106年度

單位：新臺幣元

前年度決算數	上年度預算數	科 目		本年度預算數				說 明
		編 號	名 稱	單位	數量	單價	金額	
				學期	2	106,205	212,410	列)。
				年	1	500	500	印製教學用表格及零星報表等(高中部)(收支對列)。
				年	1	30,000	30,000	運動會各項競賽獎狀印製費。
				年	1	80,000	80,000	活化教學活動成果報告等印製費。
				年	1	400	400	班級自治活動所需學生手冊、班會紀錄簿、獎狀等印製費(新增)。
				年	1	5,000	5,000	教師專業成長暨行動研究(含特教、輔導、環教、生命等專題進修)資料印製費。
				臺、月、張	3x12x5,500	0.7	138,600	國中輔導活動輔導資料印製費。
				年	1	5,900	5,900	學習輔導課程影印機使用費(收支對列)。
2,071,387	2,168,090	25	修理保養及保固費				2,160,705	中小學手球賽活動秩序冊等印刷費。
1,254,792	1,140,000	252	一般房屋修護費				1,140,000	較上年度預算數2,168,090元，減少7,385元。
				學期	2	270,000	540,000	教學公用房舍及其他建築物等修理維護費(高中部)(收支對列)。

臺北市地方教育發展基金－臺北市立成淵高級中學

40501066-35

基金用途－高中及高職教育計畫明細表

中華民國106年度

單位：新臺幣元

前年度決算數	上年度預算數	科 目		本年度預算數				說 明
		編 號	名 稱	單位	數量	單價	金額	
340,655	584,850	255	機械及設備修護費	學期	2	300,000	600,000	教學公用房舍及其他建築物等修理維護費(國中部)。
				年	1	65,600	65,600	電腦設備維護費(電腦專案計畫)。
				年	1	154,365	154,365	游泳池設備修理維護費(游泳池水電清潔維護)。
				年	1	6,000	6,000	暑期泳訓班設備修理維護費(收支對列)。
				年	1	231,500	231,500	校園場地開放設備修理維護費(收支對列)。
				學期	2	50,000	100,000	學生電腦課程用維護費(收支對列)。
				學期	2	10,000	20,000	教科書作業管理設備修理維護費(收支對列)。
475,940	443,240	257	什項設備修護費	學期	2	75,000	150,000	各項教學設施維護費(國中部)。
				學期	2	146,620	293,240	各項教學設施維護費(高中部)(收支對列)。
				學期	2	146,620	293,240	各項教學設施維護費(高中部)(收支對列)。
3,512	10,200	26	保險費				12,250	較上年度預算數10,200元，增加2,050元。
3,512	10,200	26Y	其他保險費				12,250	

臺北市地方教育發展基金－臺北市立成淵高級中學

基金用途－高中及高職教育計畫明細表

中華民國106年度

單位：新臺幣元

前年度決算數	上年度預算數	科 目		本年度預算數				說 明
		編 號	名 稱	單位	數量	單價	金額	
				人	80	30	2,400	體育班校外比賽活動學生保險費。
				年	1	1,850	1,850	班級自治活動校外比賽活動學生保險費(新增)。
				人	200	40	8,000	暑期泳訓班學員保險費(收支對列)。
1,438,804	877,856	27	一般服務費				879,136	較上年度預算數877,856元，增加1,280元。
51,225	63,684	276	佣金、匯費、經理費及手續費				62,964	
				人、學期	1,749x2	18	62,964	委託超商代收學雜費手續費。
470,090		279	外包費					
718,047	468,172	27D	計時與計件人員酬金				468,172	
				人、月	1x10	28,840	288,400	游泳池救生員薪津。
				人、月	1x10	1,818	18,180	提撥游泳池救生員退休金。
				人、月	1x10	3,694	36,940	分擔游泳池救生員勞保及健保費。
				人、年	1x1	36,050	36,050	游泳池救生員年終獎金(28,840元x1.5月x10/12x1人)。
				人、月	1x2	359	718	提撥暑期泳訓班工讀生勞退準備金(收支對列)。

臺北市地方教育發展基金－臺北市立成淵高級中學

40501066-37

基金用途－高中及高職教育計畫明細表

中華民國106年度

單位：新臺幣元

前年度決算數	上年度預算數	科 目		本年度預算數				說 明
		編 號	名 稱	單位	數量	單價	金額	
199,442	346,000	27F	體育活動費	人、年	1x1	7,210	7,210	暑期泳訓班救生員年終獎金(28,840元x1.5月x2/12x1人)。
				人、月	1x2	1,818	3,636	提撥暑期泳訓班救生員退休金。
				人、月	1x2	3,694	7,388	分擔暑期泳訓班救生員勞保及健保費。
				人、月	1x2	28,840	57,680	暑期泳訓班救生員薪津。
				小時	90	133	11,970	暑期泳訓班工讀生薪津(收支對列)。
							348,000	
							338,000	
9,145,211	8,242,280	28	專業服務費	人、年	169x1	2,000	338,000	文康活動費，本校編列教職員169人，每人編列2,000元。
				人、年	5x1	2,000	10,000	文康活動費，本校編列教職員5人，每人編列2,000元。
7,843,075	7,872,050	285	講課鐘點、稿費、出席審查及查詢費				7,608,115	較上年度預算數8,242,280元，減少634,165元。
				節	36	1,600	57,600	分組活動外聘講師鐘點費。
				班、月	1x12	600	7,200	高中身心障礙資源班教材編輯費。
				班、月	1x12	600	7,200	國中身心障礙資源班教材編輯費。

臺北市地方教育發展基金－臺北市立成淵高級中學

基金用途－高中及高職教育計畫明細表

中華民國106年度

單位：新臺幣元

前年度決算數	上年度預算數	科 目		本年度預算數				說 明
		編 號	名 稱	單位	數量	單價	金額	
				節	60	800	48,000	活化教學活動內聘講師鐘點費。
				節	40	1,600	64,000	活化教學活動外聘講師鐘點費。
				節	18	1,600	28,800	班級自治活動班週會講座等外聘講師鐘點費(新增)。
				節	6	1,600	9,600	性別平等教育宣導活動(含相關專業研習)外聘講師鐘點費。
				節	10	1,600	16,000	人權、法治、品德教育活動外聘講師鐘點費。
				節	3	1,600	4,800	冬夏令營(含童軍活動)外聘講師鐘點費。
				節	12	1,600	19,200	教師專業成長暨行動研究(含特教、輔導、環教、生命等專題進修)外聘講師鐘點費。
				節	15	800	12,000	教師專業成長暨行動研究(含特教、輔導、環教、生命等專題進修)內聘講師鐘點費。
				人次	6	2,000	12,000	國中輔導活動會議外聘專家學者出席費。
				節	34	1,600	54,400	高中輔導活動個案諮商外聘專家學者講座鐘點費。
				節	140	500	70,000	暑期泳訓班教練指導鐘點費(收支對列)。

臺北市地方教育發展基金－臺北市立成淵高級中學

40501066-39

基金用途－高中及高職教育計畫明細表

中華民國106年度

單位：新臺幣元

前年度決算數	上年度預算數	科 目		本年度預算數				說 明
		編 號	名 稱	單位	數量	單價	金額	
789,408	40,000	287	委託檢驗(定)試驗認證費	節	7,000	550	3,850,000	高中部學習輔導課教師鐘點費(收支對列)。
				節	5,000	500	2,500,000	國中部學習輔導課教師鐘點費(收支對列)。
				節	540	550	297,000	重修學分班教師鐘點費(收支對列)。
				節	2	1,200	2,400	技職教育、免試及十二年國教校園宣導外聘講師鐘點費。
210,910	56,910	289	試務甄選費	年	1	88,000	88,000	消防安全檢測費及建物公共安全檢查簽證申報費(高中部)(收支對列)。
				臺、年	7x1	1,200	8,400	飲水機水質檢驗費(新增)。
				年	1	152,700	152,700	教師甄選試務費用(收支對列)。
37,000	32,120	28A	電子計算機軟體服務費	年	1	33,015	33,015	學生甄選試務費用(收支對列)。
				學期	2	11,500	23,000	學生電腦課程用教學軟體(收支對列)。
264,818	241,200	28Y	其他				242,800	

臺北市地方教育發展基金－臺北市立成淵高級中學

基金用途－高中及高職教育計畫明細表

中華民國106年度

單位：新臺幣元

前年度決算數	上年度預算數	科 目		本年度預算數				說 明
		編 號	名 稱	單位	數量	單價	金額	
				人、場	5x8	400	16,000	運動會各項競賽外聘裁判費。
				年	1	150,000	150,000	校園場地開放校園安全機動巡邏保全費用(收支對列)。
				人、場	12x16	400	76,800	中小學手球賽外聘裁判費。
5,932,285	7,152,518	3	材料及用品費				5,594,968	
1,815,269	3,964,350	31	使用材料費				2,605,880	較上年度預算數3,964,350元，減少1,358,470元。
1,815,269	3,964,350	315	設備零件				2,605,880	
				學期	2	50,000	100,000	音樂運動等康樂用具(高中部)(收支對列)。
				學期	2	50,000	100,000	各科教學用影片、掛圖、標本等用具(高中部)(收支對列)。
				學期	2	50,000	100,000	教學所需事務用具(高中部)(收支對列)。
				學期	2	50,000	100,000	工藝教學用具(高中部)(收支對列)。
				學期	2	50,000	100,000	家事烹飪用具(高中部)(收支對列)。
				把	10	6,000	60,000	新購國防教學課程用槍枝(由班級設備費移列)(新增)。
				個	1	3,500	3,500	新購綜合教學課程用微波爐(由班級設備費移列)(新增)。

臺北市地方教育發展基金－臺北市立成淵高級中學

40501066-41

基金用途－高中及高職教育計畫明細表

中華民國106年度

單位：新臺幣元

前年度決算數	上年度預算數	科 目		本年度預算數				說 明
		編 號	名 稱	單位	數量	單價	金額	
				個	6	2,940	17,640	新購綜合教學課程用電鍋(由班級設備費移列)(新增)。
				套	8	4,000	32,000	新購學習中心學生桌椅(由資源班班級設備費移列)(新增)。
				張	9	4,500	40,500	新購綜合教學課程用分組討論桌(由班級設備費移列)(新增)。
				套	361	1,000	361,000	汰舊換新教室課桌椅(由班級設備費移列)(新增)。
				班、年	30x1	6,300	189,000	電腦設備維護及管理費(電腦專案計畫)。
				年	1	42,300	42,300	運動會各項競賽用具等。
				年	1	100,000	100,000	活化教學相關教學活動教具等(新增)。
				臺	60	4,000	240,000	新購游泳池淋浴間吹風機(校園優質化工程第二期移列)(新增)。
				學期	2	100,000	200,000	學生電腦課程用零組件等(收支對列)。
				學期	2	124,070	248,140	教科書作業管理耗材及教學用具(收支對列)。
				年	1	433,300	433,300	學習輔導課程教學耗材及用具(收支對列)。
				年	1	138,500	138,500	重修學分課程教學耗材及用具

臺北市地方教育發展基金－臺北市立成淵高級中學

基金用途－高中及高職教育計畫明細表

中華民國106年度

單位：新臺幣元

前年度決算數	上年度預算數	科 目		本年度預算數				說 明
		編 號	名 稱	單位	數量	單價	金額	
4,117,016	3,188,168	32	用品消耗				2,989,088	(收支對列)(新增)。
209,431	394,859	321	辦公(事務)用品				304,125	較上年度預算數3,188,168元，減少199,080元。
				學期	2	75,000	150,000	教學用文具用品(高中部)(收支對列)。
				年	1	4,000	4,000	課後社團活動用文具用品。
				年	1	300	300	性別平等教育宣導活動(含相關專業研習)用文具用品等。
				年	1	5,000	5,000	人權、法治、品德教育活動用文具用品等。
				年	1	800	800	教師專業成長暨行動研究(含特教、輔導、環教、生命等專題進修)用文具用品等。
				年	1	144,025	144,025	學習輔導課程教學用文具用品(收支對列)。
277,000	180,000	322	報章什誌				140,000	
				年	1	140,000	140,000	圖書館館藏訂閱書報雜誌費用(高中部)(收支對列)。
1,100	40,000	323	農業與園藝用品及環境美化費				40,000	
				年	1	40,000	40,000	校園美化費用(高中部)(收支對列)。

臺北市地方教育發展基金－臺北市立成淵高級中學

40501066-43

基金用途－高中及高職教育計畫明細表

中華民國106年度

單位：新臺幣元

前年度決算數	上年度預算數	科 目		本年度預算數				說 明
		編 號	名 稱	單位	數量	單價	金額	
70,419	100,000	324	化學藥劑與實驗用品	學期	2	50,000	100,000	列)。
								物理、生物、化學實驗等材料(高中部)(收支對列)。
	75,000	325	服裝	年	1	75,000	75,000	體育班學生比賽及訓練用服裝。
65,224	35,000	328	醫療用品(非醫療院所使用)	年	1	30,000	30,000	健康中心藥品(高中部)(收支對列)。
				年	1	5,000	5,000	健康中心藥品(國中部)。
				年	1	20,000	20,000	中小學手球賽競賽醫療用品費(新增)。
3,493,842	2,363,309	32Y	其他	年	1	711,390	2,274,963	教學體育材料、指導材料、音樂材料、工藝家事材料、童子軍用材料及其他材料(高中部)(收支對列)。
				班、年	30x1	2,500	75,000	專用垃圾袋費用(國中部)。
				班、年	30x1	2,370	71,100	消毒藥水及衛生清潔用品(國中部)。

臺北市地方教育發展基金－臺北市立成淵高級中學

基金用途－高中及高職教育計畫明細表

中華民國106年度

單位：新臺幣元

前年度決算數	上年度預算數	科 目		本年度預算數				說 明
		編 號	名 稱	單位	數量	單價	金額	
				學期	2	207,300	414,600	班級教學材料費(國中部)。
				團	1	8,000	8,000	童軍教育用材料費等(國中部)。
				班、年	36x1	2,500	90,000	專用垃圾袋費用(高中部)(收支對列)。
				班、年	36x1	2,370	85,320	消毒藥水及衛生清潔用品(高中部)(收支對列)。
				年	1	13,820	13,820	高中身心障礙資源班教學材料費。
				年	1	13,820	13,820	國中身心障礙資源班教學材料費。
				年	1	164,000	164,000	電腦耗材(電腦專案計畫)。
				年	1	34,000	34,000	體育班學生訓練消耗器材費。
				年	1	20,000	20,000	運動會各項競賽用錦旗獎品及場地佈置等費用。
				年	1	20,000	20,000	活化教學活動課程材料等。
				年	1	30,000	30,000	班級自治活動所需點名夾等用品(新增)。
				年	1	20,000	20,000	班級自治活動學生競賽獎品(新增)。
				年	1	20,000	20,000	班級自治活動比賽等所需材料費(新增)。
				年	1	15,000	15,000	課後社團活動表演道具等雜支。

臺北市地方教育發展基金－臺北市立成淵高級中學

40501066-45

基金用途－高中及高職教育計畫明細表

中華民國106年度

單位：新臺幣元

前年度決算數	上年度預算數	科 目		本年度預算數				說 明
		編 號	名 稱	單位	數量	單價	金額	
				年	1	1,100	1,100	性別平等教育宣導活動(含相關專業研習)活動場地佈置等雜支。
				年	1	9,000	9,000	人權、法治、品德教育活動場地佈置及獎品等雜支。
				年	1	10,000	10,000	冬夏令營(含童軍活動)場地佈置及材料等雜支。
				年	1	2,000	2,000	國中輔導活動宣導場地佈置等雜支。
				年	1	12,000	12,000	國中輔導活動適性評量測驗。
				年	1	34,680	34,680	高中輔導活動適性評量測驗。
				年	1	2,500	2,500	暑期泳訓班雜支(收支對列)。
				年	1	6,413	6,413	暑期泳訓班教學環境佈置費(收支對列)。
				班	14	230	3,220	暑期泳訓班消毒劑(收支對列)。
				年	1	5,000	5,000	暑期泳訓班教學器材費(收支對列)。
				年	1	300,000	300,000	學習輔導課程教學材料(收支對列)。
				年	1	10,000	10,000	重修學分課程教學材料(收支對列)。
				年	1	73,000	73,000	中小學手球賽競賽用手球及場地

臺北市地方教育發展基金－臺北市立成淵高級中學

基金用途－高中及高職教育計畫明細表

中華民國106年度

單位：新臺幣元

前年度決算數	上年度預算數	科 目		本年度預算數				說 明
		編 號	名 稱	單位	數量	單價	金額	
489,809	444,600	4	租金、償債與利息				121,600	佈置等。
	5,000	41	地租及水租				1,000	較上年度預算數5,000元，減少4,000元。
	5,000	414	場地租金	年	1	1,000	1,000	冬夏令營(含童軍活動)場地租金。
98,570	49,200	43	機器租金				49,200	較上年度預算數49,200元，無增減。
98,570	49,200	432	機械及設備租金	年	1	49,200	49,200	學習輔導課程租用油印機等設備租金(收支對列)。
386,439	385,600	44	交通及運輸設備租金				41,600	較上年度預算數385,600元，減少344,000元。
386,439	385,600	442	車租	輛	1	6,000	6,000	活化教學校外教育參訪及學術交流活動租車費。
				輛	3	6,000	18,000	班級自治活動學生校外比賽租車費(新增)。
				輛	2	4,800	9,600	課後社團活動學生租車費。
				輛	1	8,000	8,000	冬夏令營(含童軍活動)活動租車費。

臺北市地方教育發展基金－臺北市立成淵高級中學

40501066-47

基金用途－高中及高職教育計畫明細表

中華民國106年度

單位：新臺幣元

前年度決算數	上年度預算數	科 目		本年度預算數				說 明
		編 號	名 稱	單位	數量	單價	金額	
4,800	4,800	45	什項設備租金				29,800	較上年度預算數4,800元，增加25,000元。
4,800	4,800	451	什項設備租金	月	12	400	29,800	數位電錶月租費(國中部)。
				年	1	25,000	25,000	課後社團活動租用音響燈光等設備租金(新增)。
2,450,708	2,728,300	7	會費、捐助、補助、分攤、照護、救濟與交流活動費				2,535,610	
	2,000	71	會費					較上年度預算數2,000元，減少2,000元。
	2,000	713	職業團體會費					
387,710	612,300	72	捐助、補助與獎助				621,610	較上年度預算數612,300元，增加9,310元。
385,410	545,300	726	獎助學員生給與	班、學期	36x2	1,000	554,610	優秀學生獎學金(高中部每學期每班1名每名1,000元)。
				班、學期	30x2	1,000	60,000	優秀學生獎學金(國中部每學期每班2名每名500元)。
				年	1	400,000	400,000	學生清寒及優秀獎助學金(收支對列)。
				小時	170	133	22,610	教科書作業管理業務學生工讀金

臺北市地方教育發展基金－臺北市立成淵高級中學

基金用途－高中及高職教育計畫明細表

中華民國106年度

單位：新臺幣元

前年度決算數	上年度預算數	科 目		本年度預算數				說 明
		編 號	名 稱	單位	數量	單價	金額	
2,300	67,000	72Y	其他	學期	2	33,500	67,000	(收支對列)。
1,953,465	1,914,000	74	補貼(償)、獎勵、慰問、 照護與救濟				67,000	補助學生社團及畢業生獎品等(高中部)(收支對列)。
10,000		747	慰問金、照護及濟助 金				1,914,000	較上年度預算數1,914,000元，無增減。
1,943,465	1,914,000	74Y	其他	人、日	174x200	55	1,914,000	清寒學生餐費補助。
109,533	200,000	75	競賽及交流活動費				1,914,000	較上年度預算數200,000元，減少200,000元。
109,533	200,000	752	交流活動費				554,400	
1,472,597	1,261,250	9	其他				554,400	
1,472,597	1,261,250	91	其他支出				554,400	較上年度預算數1,261,250元，減少706,850元。
1,472,597	1,261,250	91Y	其他	人、週、次	3x40x10	63	554,400	執行學生路隊安全導護費(國中 部)。
				年	1	402,600	402,600	體育班學生校外比賽活動所需報名費、旅費等。

臺北市地方教育發展基金－臺北市立成淵高級中學

40501066-49

基金用途－高中及高職教育計畫明細表

中華民國106年度

單位：新臺幣元

前年度決算數	上年度預算數	科 目		本年度預算數				說 明
		編 號	名 稱	單位	數量	單價	金額	
				年	1	5,000	5,000	運動會各項競賽雜支等費用。
				年	1	20,000	20,000	班級自治活動學生校外比賽所需逾時誤餐費及短程車資等(新增)。
				年	1	20,800	20,800	課後社團活動學生出外活動或表演所需逾時誤餐費及短程車資等。
				年	1	15,400	15,400	冬夏令營(含童軍活動)學員膳食費等。
				次	1	15,000	15,000	中小學手球賽競賽所需雜支等費用。

臺北市地方教育發展基金－臺北市立成淵高級中學

基金用途－一般行政管理計畫明細表

中華民國106年度

單位：新臺幣元

前年度決算數	上年度預算數	科 目		本年度預算數				說 明
		編 號	名 稱	單位	數量	單價	金額	
31,254,807	34,520,294		合 計				31,708,477	
29,641,571	32,641,264	1	用人費用				29,709,447	
19,546,633	21,264,000	11	正式員額薪資				19,704,000	較上年度預算數21,264,000元，減少1,560,000元。
17,169,285	19,080,000	113	職員薪金	年	1	17,520,000	17,520,000	教職員28人薪金(詳用人費用彙計表)。
2,377,348	2,184,000	114	工員工資	年	1	2,184,000	2,184,000	工員6人工資(詳用人費用彙計表)。
638,480	924,316	13	超時工作報酬				832,983	較上年度預算數924,316元，減少91,333元。
633,180	924,316	131	加班費	年	1	771,933	771,933	職工不休假出勤加班費。
				人、小時	6x55	185	61,050	教職員工各項業務逾時加班費(統籌業務費)。
5,300		132	值班費					
4,766,347	5,739,500	15	獎金				4,793,000	較上年度預算數5,739,500元，減少946,500元。
2,273,103	3,081,500	151	考績獎金	年	1	2,330,000	2,330,000	依考績法規定核發之獎金。

臺北市地方教育發展基金－臺北市立成淵高級中學

40501066-51

基金用途－一般行政管理計畫明細表

中華民國106年度

單位：新臺幣元

前年度決算數	上年度預算數	科 目		本年度預算數				說 明
		編 號	名 稱	單位	數量	單價	金額	
2,493,244	2,658,000	152	年終獎金	年	1	2,463,000	2,463,000	依規定於年節加發之獎金。
1,857,862	1,807,104	16	退休及卹償金				1,651,728	較上年度預算數1,807,104元，減少155,376元。
1,535,622	1,697,904	161	職員退休及離職金	年	1	1,542,528	1,542,528	提撥退撫基金。
322,240	109,200	162	工員退休及離職金	年	1	109,200	109,200	提撥勞工退休準備金。
2,832,249	2,906,344	18	福利費				2,727,736	較上年度預算數2,906,344元，減少178,608元。
1,955,952	1,991,904	181	分擔員工保險費	年	1	1,843,536	1,843,536	分擔公保、勞保、健保費。
354,960	370,440	187	員工通勤交通費	人、月、段	23x12x1	630	173,880	教職員工上下班交通費。
				人、月、段	11x12x2	630	166,320	教職員工上下班交通費。
521,337	544,000	18Y	其他福利費	年	1	544,000	544,000	職工休假旅遊補助費。
1,064,999	1,138,000	2	服務費用				1,258,000	
244,999	468,000	27	一般服務費				468,000	較上年度預算數468,000元，無增減。
210,000	400,000	279	外包費				400,000	

臺北市地方教育發展基金－臺北市立成淵高級中學

基金用途－一般行政管理計畫明細表

中華民國106年度

單位：新臺幣元

前年度決算數	上年度預算數	科 目		本年度預算數				說 明
		編 號	名 稱	單位	數量	單價	金額	
34,999	68,000	27F	體育活動費	人、年	10x1	40,000	400,000	消化超額職工(技工、工友)業務外包費。
				人、年	34x1	2,000	68,000	文康活動費，本校編列教職員28人、工員6人，合計34人，每人編列2,000元。
640,000	490,000	28	專業服務費				610,000	較上年度預算數490,000元，增加120,000元。
640,000	490,000	28Y	其他				610,000	
				年	1	610,000	610,000	校園安全機械定點、機動巡邏等保全費用。
180,000	180,000	29	公共關係費				180,000	較上年度預算數180,000元，無增減。
180,000	180,000	291	公共關係費				180,000	
				月	12	15,000	180,000	校長特別費。
546,237	741,030	3	材料及用品費				739,030	
546,237	741,030	32	用品消耗				739,030	較上年度預算數741,030元，減少2,000元。
546,237	741,030	321	辦公(事務)用品				739,030	
				年	1	739,030	739,030	統籌業務費計算如下：國中部普通班30班，1,290元x15班x12月

臺北市地方教育發展基金－臺北市立成淵高級中學

40501066-53

基金用途－一般行政管理計畫明細表

中華民國106年度

單位：新臺幣元

前年度決算數	上年度預算數	科 目		本年度預算數				說 明
		編 號	名 稱	單 位	數 量	單 價	金 額	
2,000		7	會費、捐助、補助、分攤、 照護、救濟與交流活動費				2,000	=232,200元，810元x15班x12月 =145,800元，高中部普通班33班、 體育班3班，1,290元x15班x12 月=232,200元，810元x15班x12月 =145,800元，640元x6班x12月 =46,080元，以上合計802,080元 ，除依實際需求移列加班費 61,050元及會費2,000元外，其餘 如列數。
2,000		71	會費				2,000	新增項目
2,000		713	職業團體會費	人、年	2x1	1,000	2,000	護理師公會會費(統籌業務費)(新 增)。

臺北市地方教育發展基金－臺北市立成淵高級中學

基金用途－建築及設備計畫明細表

中華民國106年度

單位：新臺幣元

前年度決算數	上年度預算數	科 目		本年度預算數				說 明
		編 號	名 稱	單位	數量	單價	金額	
11,268,148	42,953,547		合計				16,078,416	
11,268,148	42,953,547	5	購建固定資產、無形資產及非理財目的之長期投資				16,078,416	
5,053,330	6,009,900	51	購置固定資產				3,523,760	
5,053,330	6,009,900		一般建築及設備計畫				3,523,760	
			電源改善計畫工程				566,500	
		514	購置機械及設備				566,500	
				臺	2	250,000	500,000	汰舊換新高壓斷路器(電源改善計畫工程)。
				組	1	21,500	21,500	汰舊換新保護電驛(電源改善計畫工程)。
				組	3	15,000	45,000	汰舊換新比流器(電源改善計畫工程)。
			校園優質化工程第二期				895,000	
		514	購置機械及設備				787,000	
				臺	1	700,000	700,000	汰舊換新活動中心,無障礙電梯

臺北市地方教育發展基金－臺北市立成淵高級中學

40501066-55

基金用途－建築及設備計畫明細表

中華民國106年度

單位：新臺幣元

前年度決算數	上年度預算數	科 目		本年度預算數				說 明
		編 號	名 稱	單位	數量	單價	金額	
				組	1	42,000	42,000	(校園優質化工程第二期)。
				臺	1	45,000	45,000	汰舊換新活動中心電梯感應管制系統(校園優質化工程第二期)。
		516	購置什項設備				108,000	新購活動中心電梯LED顯示器(校園優質化工程第二期)。
				座	1	108,000	108,000	汰舊換新音樂廳電動昇降大幕(校園優質化工程第二期)。
			e化學習試辦計畫				290,000	
		514	購置機械及設備				290,000	
				部	29	10,000	290,000	新購e化學習試辦計畫平板電腦(電腦專案計畫)。
			班級設備				275,760	
		516	購置什項設備				275,760	
				臺	1	52,000	52,000	汰舊換新藝術人文教學用電子琴。
				張	4	23,000	92,000	汰舊換新體育教學用桌球桌。
				臺	1	18,000	18,000	新購綜合教學用萬用烤克機。

臺北市地方教育發展基金－臺北市立成淵高級中學

基金用途－建築及設備計畫明細表

中華民國106年度

單位：新臺幣元

前年度決算數	上年度預算數	科 目		本年度預算數				說 明
		編 號	名 稱	單位	數量	單價	金額	
			學校設備	批	1	113,760	113,760	新購圖書館館藏圖書。
		514	購置機械及設備				266,500	
			資訊設備	臺	13	20,500	266,500	汰舊換新單槍投影機。
		514	購置機械及設備				1,230,000	
			校園設備	部	41	22,000	902,000	汰舊換新個人電腦(電腦專案計畫)。
			購置無形資產	年	1	328,000	328,000	
5,053,330	6,009,900		校園設備					汰舊換新網路及資訊周邊設備(電腦專案計畫)。
3,330,546	5,046,140	514	購置機械及設備					
652,650	700,000	515	購置交通及運輸設備					
1,070,134	263,760	516	購置什項設備					
53,080	72,000	52	購置無形資產				72,000	
53,080	72,000		一般建築及設備計畫				72,000	

臺北市地方教育發展基金－臺北市立成淵高級中學

40501066-57

基金用途－建築及設備計畫明細表

中華民國106年度

單位：新臺幣元

前年度決算數	上年度預算數	科 目		本年度預算數				說 明
		編 號	名 稱	單位	數量	單價	金額	
		521	資訊設備 購置電腦軟體	年	1	72,000	72,000	電腦教學軟體費(電腦專案計畫)。
53,080	72,000		校園軟體設備				72,000	
53,080	72,000	521	購置電腦軟體					
6,161,738	36,871,647	58	遞延支出(臺北市地方教育發展基金及臺北市臺北都會區捷運固定資產重置基金專用)				12,482,656	
6,161,738	36,871,647		一般建築及設備計畫				12,482,656	
		581	校園優質化工程第二期 遞延修繕房屋建築支出				8,733,376	
							8,733,376	
				式	1	2,946,810	2,946,810	一、施工費 游泳池廁所暨淋浴間整修工程。
				式	1	4,682,520	4,682,520	音樂廳整修工程。

臺北市地方教育發展基金－臺北市立成淵高級中學

基金用途－建築及設備計畫明細表

中華民國106年度

單位：新臺幣元

前年度決算數	上年度預算數	科 目		本年度預算數				說 明		
		編 號	名 稱	單位	數量	單價	金額			
		581	電源改善計畫 工程 遞延修繕房 屋建築支出	式	1	365,000	365,000	活動中心電梯設備更新工程。		
				式	1	579,160	579,160	二、委託技術服務費(總包價法 外加室內裝修圖說審查費與竣工 查驗費57,500元)。		
				式	1	159,886	159,886	三、工程管理費(按施工費2%提 列)。		
								3,149,280		
								3,149,280		
								2,916,000	一、施工費	
						公尺	2,160	200	432,000	線槽安裝不銹鋼角鋼支撐。
						公尺	2,160	300	648,000	電源管線拆卸安裝工料。
						公尺	2,160	850	1,836,000	鋁合金烤漆線槽。
						式	1	174,960	174,960	二、委託技術服務費(總包價法) 。
		581	專科教室環境 改善工程 遞延修繕房 屋建築支出	式	1	58,320	58,320	三、工程管理費(按施工費2%提 列)。		
								600,000		
								600,000		

臺北市地方教育發展基金－臺北市立成淵高級中學

40501066-59

基金用途－建築及設備計畫明細表

中華民國106年度

單位：新臺幣元

前年度決算數	上年度預算數	科 目		本年度預算數				說 明
		編 號	名 稱	單位	數量	單價	金額	
							560,748	一、施工費
				式	1	18,000	18,000	高中美術教室開關及插座整修。
				公尺	12	180	2,160	高中美術教室掛畫軌道。
				間	1	40,000	40,000	高中美術教室室內外意象設計及情境佈置。
				平方公尺	100	2,400	240,000	高中美術教室新做超耐磨木地板(含實木踢腳)。
				平方公尺	10	6,000	60,000	高中美術教室新做木門(含拆除運棄、五金、安裝)。
				平方公尺	5	4,500	22,500	高中美術教室新做鋁窗(含拆除運棄、五金、安裝)。
				公尺	14	6,000	84,000	高中美術教室新做窗臺矮櫥櫃。
				只	2	6,000	12,000	高中美術教室新做固定式鞋櫃。
				平方公尺	12	3,000	36,000	高中美術教室新做牆面作品展示板。
				盞	10	3,000	30,000	高中美術教室新做投光燈照明(含軌道及電源配管線)。
				間	1	12,000	12,000	高中美術教室室內牆面刷漆整修。
				間	1	4,088	4,088	高中美術教室原有設備配合搬運復原。
				式	1	28,037	28,037	二、委託技術服務費(總包價)

臺北市地方教育發展基金－臺北市立成淵高級中學

基金用途－建築及設備計畫明細表

中華民國106年度

單位：新臺幣元

前年度決算數	上年度預算數	科 目		本年度預算數				說 明
		編 號	名 稱	單位	數量	單價	金額	
6,161,738	36,871,647		校園整修工程	式	1	11,215	11,215	法)。 三、工程管理費(按施工費2%提 列)。
6,141,294	36,871,647	581	遞延修繕房 屋建築支出					
20,444		582	其他遞延支 出					

参 考 表

臺北市地方教育發展基金－臺北市立成淵高級中學

40501066-61

預計平衡表

中華民國106年12月31日

單位：新臺幣元

104年(前年)12月31日		科 目		106年12月31日		105年(上年)12月31日				比較 增減(-)
決 算 數		編 號	名 稱	預 計 數		預 計 數	調 整 數(±)	調 整 後 預 計 數		
金 額	%			金 額	%			金 額	%	
7,400,169,522	100.00		資產合計	7,377,997,526	100.00	6,963,191,596	421,437,167	7,384,628,763	100.00	-6,631,237
7,400,169,522	100.00	1	資產	7,377,997,526	100.00	6,963,191,596	421,437,167	7,384,628,763	100.00	-6,631,237
28,249,728	0.38	11	流動資產	6,077,732	0.08	7,350,052	5,358,917	12,708,969	0.17	-6,631,237
28,249,728	0.38	111	現金	6,077,732	0.08	7,350,052	5,358,917	12,708,969	0.17	-6,631,237
28,249,728	0.38	1112	銀行存款	6,077,732	0.08	7,350,052	5,358,917	12,708,969	0.17	-6,631,237
12,253,830	0.17	12	投資、長期應收款項、貸墊款及準備金	12,253,830	0.17	13,228,279	-974,449	12,253,830	0.17	
12,253,830	0.17	124	準備金	12,253,830	0.17	13,228,279	-974,449	12,253,830	0.17	
4,396,263	0.06	1241	退休及離職準備金	4,396,263	0.06	5,357,531	-961,268	4,396,263	0.06	
7,857,567	0.11	124Y	其他準備金	7,857,567	0.11	7,870,748	-13,181	7,857,567	0.11	
7,359,665,964	99.45	13	其他資產	7,359,665,964	99.75	6,942,613,265	417,052,699	7,359,665,964	99.66	
7,359,665,964	99.45	131	什項資產	7,359,665,964	99.75	6,942,613,265	417,052,699	7,359,665,964	99.66	
27,814	0.00	1315	暫付及待結轉帳項	27,814	0.00	27,870	-56	27,814	0.00	
7,359,638,150	99.45	1316	代管資產	7,359,638,150	99.75	6,942,585,395	417,052,755	7,359,638,150	99.66	
7,400,169,522	100.00		負債及基金餘額合計	7,377,997,526	100.00	6,963,191,596	421,437,167	7,384,628,763	100.00	-6,631,237
7,368,268,964	99.57	2	負債	7,368,268,964	99.87	6,953,971,491	414,297,473	7,368,268,964	99.78	
2,302,524	0.03	21	流動負債	2,302,524	0.03	4,175,508	-1,872,984	2,302,524	0.03	
1,572,431	0.02	212	應付款項	1,572,431	0.02	3,162,416	-1,589,985	1,572,431	0.02	
1,302,824	0.02	2123	應付代收款	1,302,824	0.02	1,381,337	-78,513	1,302,824	0.02	
269,607	0.00	2125	應付費用	269,607	0.00	1,645,272	-1,375,665	269,607	0.00	
		212Y	其他應付款			135,807	-135,807			
730,093	0.01	213	預收款項	730,093	0.01	1,013,092	-282,999	730,093	0.01	
730,093	0.01	2133	預收收入	730,093	0.01	1,013,092	-282,999	730,093	0.01	
7,365,966,440	99.54	22	其他負債	7,365,966,440	99.84	6,949,795,983	416,170,457	7,365,966,440	99.75	
7,365,966,440	99.54	221	什項負債	7,365,966,440	99.84	6,949,795,983	416,170,457	7,365,966,440	99.75	

臺北市地方教育發展基金－臺北市立成淵高級中學

預計平衡表

中華民國106年12月31日

單位：新臺幣元

104年(前年)12月31日		科 目		106年12月31日		105年(上年)12月31日				比較 增減(-)
決 算 數		編 號	名 稱	預 計 數		預 計 數	調 整 數(±)	調 整 後 預 計 數		
金 額	%			金 額	%			金 額	%	
1,882,027	0.03	2211	存入保證金	1,882,027	0.03	1,853,057	28,970	1,882,027	0.03	
4,396,263	0.06	2213	應付退休及離職金	4,396,263	0.06	5,357,531	-961,268	4,396,263	0.06	
7,359,638,150	99.45	2214	應付代管資產	7,359,638,150	99.75	6,942,585,395	417,052,755	7,359,638,150	99.66	
50,000	0.00	2215	暫收及待結轉帳項	50,000	0.00		50,000	50,000	0.00	
31,900,558	0.43	3	基金餘額	9,728,562	0.13	9,220,105	7,139,694	16,359,799	0.22	-6,631,237
31,900,558	0.43	31	基金餘額	9,728,562	0.13	9,220,105	7,139,694	16,359,799	0.22	-6,631,237
31,900,558	0.43	311	基金餘額	9,728,562	0.13	9,220,105	7,139,694	16,359,799	0.22	-6,631,237
31,900,558	0.43	3111	累積餘額	9,728,562	0.13	9,220,105	7,139,694	16,359,799	0.22	-6,631,237

註：1.信託代理與保證資產(負債)前年度決算數512,796元，上年度調整後預計數512,796元，本年度預計數512,796元。2.或有資產(負債)0元。3.本基金自93年度起，本固定項目分開原則，將屬長期固定帳項，包括固定資產261,284,576元、無形資產1,158,131元及長期債務0元等，另立帳類管理，未納入本表。

臺北市地方教育發展基金－臺北市立成淵高級中學

40501066-63

各項費用彙計表

中華民國106年度

單位：新臺幣元

前年度 決算數	上年度 預算數	計畫別 用途別科目	合計	高中及高職教育計 畫	一般行政管理計畫	建築及設備計畫	
345,772,311	380,323,336	合計	345,751,607	297,964,714	31,708,477	16,078,416	
304,068,485	306,438,983	用人費用	301,932,663	272,223,216	29,709,447		
158,115,152	159,576,000	正式員額薪資	156,912,000	137,208,000	19,704,000		
155,737,804	157,392,000	職員薪金	154,728,000	137,208,000	17,520,000		
2,377,348	2,184,000	工員工資	2,184,000		2,184,000		
8,803,348	8,680,000	聘僱及兼職人員薪資	8,372,000	8,372,000			
8,803,348	8,680,000	兼職人員酬金	8,372,000	8,372,000			
2,160,700	3,230,164	超時工作報酬	2,961,289	2,128,306	832,983		
1,828,195	2,858,804	加班費	2,514,569	1,681,586	832,983		
57,300		值班費	120,000	120,000			
275,205	371,360	誤餐費	326,720	326,720			
37,286,627	38,398,500	獎金	37,291,000	32,498,000	4,793,000		
17,274,083	18,451,500	考績獎金	17,677,000	15,347,000	2,330,000		
20,012,544	19,947,000	年終獎金	19,614,000	17,151,000	2,463,000		
75,619,940	75,176,945	退休及卹償金	75,836,568	74,184,840	1,651,728		
74,593,464	74,613,764	職員退休及離職金	75,273,387	73,730,859	1,542,528		
572,495	109,200	工員退休及離職金	109,200		109,200		
453,981	453,981	卹償金	453,981	453,981			

臺北市地方教育發展基金－臺北市立成淵高級中學

各項費用彙計表

中華民國106年度

單位：新臺幣元

前年度 決算數	上年度 預算數	計畫別		合計	高中及高職教育計 畫	一般行政管理計畫	建築及設備計畫
		用途別科目					
22,082,718	21,377,374	福利費		20,559,806	17,832,070	2,727,736	
15,362,498	14,445,864	分擔員工保險費		14,207,616	12,364,080	1,843,536	
268,500	527,000	傷病醫藥費		527,000	527,000		
1,697,044	1,842,120	員工通勤交通費		1,697,220	1,357,020	340,200	
4,754,676	4,562,390	其他福利費		4,127,970	3,583,970	544,000	
19,542,042	18,603,108	服務費用		18,192,920	16,934,920	1,258,000	
4,135,897	4,693,787	水電費		4,966,104	4,966,104		
3,330,226	3,619,723	工作場所電費		3,588,085	3,588,085		
232,019	285,556	工作場所水費		703,019	703,019		
573,652	788,508	氣體費		675,000	675,000		
239,854	262,800	郵電費		276,900	276,900		
43,482	59,400	郵費		66,000	66,000		
196,372	203,400	電話費		210,900	210,900		
749,552	406,110	旅運費		357,300	357,300		
207,089	306,900	國內旅費		260,400	260,400		
37,200		國外旅費					
457,500		大陸地區旅費					
38,301	40,650	貨物運費		40,650	40,650		

臺北市地方教育發展基金－臺北市立成淵高級中學

40501066-65

各項費用彙計表

中華民國106年度

單位：新臺幣元

前年度 決算數	上年度 預算數	計畫別 用途別科目	合計	高中及高職教育計 畫	一般行政管理計畫	建築及設備計畫	
9,462	58,560	其他旅運費	56,250	56,250			
692,826	803,985	印刷裝訂與廣告費	674,410	674,410			
692,826	803,985	印刷及裝訂費	674,410	674,410			
2,071,387	2,168,090	修理保養及保固費	2,160,705	2,160,705			
1,254,792	1,140,000	一般房屋修護費	1,140,000	1,140,000			
340,655	584,850	機械及設備修護費	577,465	577,465			
475,940	443,240	什項設備修護費	443,240	443,240			
3,512	10,200	保險費	12,250	12,250			
3,512	10,200	其他保險費	12,250	12,250			
1,683,803	1,345,856	一般服務費	1,347,136	879,136	468,000		
51,225	63,684	佣金、匯費、經理費及手 續費	62,964	62,964			
680,090	400,000	外包費	400,000		400,000		
718,047	468,172	計時與計件人員酬金	468,172	468,172			
234,441	414,000	體育活動費	416,000	348,000	68,000		
9,785,211	8,732,280	專業服務費	8,218,115	7,608,115	610,000		
7,843,075	7,872,050	講課鐘點、稿費、出席審 查及查詢費	7,060,200	7,060,200			
789,408	40,000	委託檢驗(定)試驗認證費	96,400	96,400			
210,910	56,910	試務甄選費	185,715	185,715			

臺北市地方教育發展基金－臺北市立成淵高級中學

各項費用彙計表

中華民國106年度

單位：新臺幣元

前年度 決算數	上年度 預算數	計畫別	合計	高中及高職教育計 畫	一般行政管理計畫	建築及設備計畫	
		用途別科目					
37,000	32,120	電子計算機軟體服務費	23,000	23,000			
904,818	731,200	其他	852,800	242,800	610,000		
180,000	180,000	公共關係費	180,000		180,000		
180,000	180,000	公共關係費	180,000		180,000		
6,478,522	7,893,548	材料及用品費	6,333,998	5,594,968	739,030		
1,815,269	3,964,350	使用材料費	2,605,880	2,605,880			
1,815,269	3,964,350	設備零件	2,605,880	2,605,880			
4,663,253	3,929,198	用品消耗	3,728,118	2,989,088	739,030		
755,668	1,135,889	辦公(事務)用品	1,043,155	304,125	739,030		
277,000	180,000	報章什誌	140,000	140,000			
1,100	40,000	農業與園藝用品及環境美 化費	40,000	40,000			
70,419	100,000	化學藥劑與實驗用品	100,000	100,000			
	75,000	服裝	75,000	75,000			
65,224	35,000	醫療用品(非醫療院所使 用)	55,000	55,000			
3,493,842	2,363,309	其他	2,274,963	2,274,963			
489,809	444,600	租金、償債與利息	121,600	121,600			
	5,000	地租及水租	1,000	1,000			
	5,000	場地租金	1,000	1,000			

臺北市地方教育發展基金－臺北市立成淵高級中學

40501066-67

各項費用彙計表

中華民國106年度

單位：新臺幣元

前年度 決算數	上年度 預算數	計畫別 用途別科目	合計	高中及高職教育計 畫	一般行政管理計畫	建築及設備計畫	
98,570	49,200	機器租金	49,200	49,200			
98,570	49,200	機械及設備租金	49,200	49,200			
386,439	385,600	交通及運輸設備租金	41,600	41,600			
386,439	385,600	車租	41,600	41,600			
4,800	4,800	什項設備租金	29,800	29,800			
4,800	4,800	什項設備租金	29,800	29,800			
11,268,148	42,953,547	購建固定資產、無形資產及非 理財目的之長期投資	16,078,416			16,078,416	
5,053,330	6,009,900	購置固定資產	3,523,760			3,523,760	
3,330,546	5,046,140	購置機械及設備	3,140,000			3,140,000	
652,650	700,000	購置交通及運輸設備					
1,070,134	263,760	購置什項設備	383,760			383,760	
53,080	72,000	購置無形資產	72,000			72,000	
53,080	72,000	購置電腦軟體	72,000			72,000	
6,161,738	36,871,647	遞延支出(臺北市地方教育 發展基金及臺北市臺北都會 區捷運固定資產重置基金專 用)	12,482,656			12,482,656	
6,141,294	36,871,647	遞延修繕房屋建築支出	12,482,656			12,482,656	
20,444		其他遞延支出					

臺北市地方教育發展基金－臺北市立成淵高級中學

各項費用彙計表

中華民國106年度

單位：新臺幣元

前年度 決算數	上年度 預算數	計畫別 用途別科目	合計	高中及高職教育計 畫	一般行政管理計畫	建築及設備計畫	
2,452,708	2,728,300	會費、捐助、補助、分攤、照 護、救濟與交流活動費	2,537,610	2,535,610	2,000		
2,000	2,000	會費	2,000		2,000		
2,000	2,000	職業團體會費	2,000		2,000		
387,710	612,300	捐助、補助與獎助	621,610	621,610			
385,410	545,300	獎助學員生給與	554,610	554,610			
2,300	67,000	其他	67,000	67,000			
1,953,465	1,914,000	補貼(償)、獎勵、慰問、照 護與救濟	1,914,000	1,914,000			
10,000		慰問金、照護及濟助金					
1,943,465	1,914,000	其他	1,914,000	1,914,000			
109,533	200,000	競賽及交流活動費					
109,533	200,000	交流活動費					
1,472,597	1,261,250	其他	554,400	554,400			
1,472,597	1,261,250	其他支出	554,400	554,400			
1,472,597	1,261,250	其他	554,400	554,400			

臺北市地方教育發展基金－臺北市立成淵高級中學

40501066-69

員工人數彙計表

中華民國106年度

單位：人

計畫及項目	本年度預算數	上年度預算數	本年度增減數	增減原因
合計	208	207	1	
高中及高職教育計畫部分	174	173	1	
正式職員	174	173	1	
一般行政管理計畫部分	34	34		
正式職員	28	28		
正式工員	6	6		

註：1.本表不包含臨時工員人數。

2.本表臨時職員係指奉准有案之約聘僱人員。

用人費用

中華民國

計畫及項目	合計	正式員額薪資	聘僱及兼職人員薪資	超時工作報酬	津貼	獎金		
						年終獎金	績效獎金	考績獎金
合計	301,932,663	156,912,000	8,372,000	2,961,289		19,614,000		17,677,000
高中及高職教育計畫	272,223,216	137,208,000	8,372,000	2,128,306		17,151,000		15,347,000
職員薪金	137,208,000	137,208,000						
兼職人員酬金	8,372,000		8,372,000					
加班費	1,681,586			1,681,586				
值班費	120,000			120,000				
誤餐費	326,720			326,720				
考績獎金	15,347,000							15,347,000
年終獎金	17,151,000					17,151,000		
職員退休及離職金	73,730,859							
卹償金	453,981							
分擔員工保險費	12,364,080							
傷病醫藥費	527,000							
員工通勤交通費	1,357,020							
其他福利費	3,583,970							
一般行政管理計畫	29,709,447	19,704,000		832,983		2,463,000		2,330,000
職員薪金	17,520,000	17,520,000						
工員工資	2,184,000	2,184,000						

彙計表

106年度

單位：新臺幣元

其他獎金	退休及卹償金		資遣費	福 利 費					提繳費
	退休金	卹償金		分擔保險費	傷病醫藥費	提撥福利金	員工通勤交通費	其他福利費	
	75,382,587	453,981		14,207,616	527,000		1,697,220	4,127,970	
	73,730,859	453,981		12,364,080	527,000		1,357,020	3,583,970	
	73,730,859	453,981		12,364,080	527,000		1,357,020	3,583,970	
	1,651,728			1,843,536			340,200	544,000	

用人費用

中華民國

計畫及項目	合計	正式員額薪資	聘僱及兼職人員薪資	超時工作報酬	津貼	獎金		
						年終獎金	績效獎金	考績獎金
加班費	832,983			832,983				
考績獎金	2,330,000							2,330,000
年終獎金	2,463,000					2,463,000		
職員退休及離職金	1,542,528							
工員退休及離職金	109,200							
分擔員工保險費	1,843,536							
員工通勤交通費	340,200							
其他福利費	544,000							

註：本表不包含臨時工員薪津。

彙計表

106年度

單位：新臺幣元

其他獎金	退休及卹償金		資遣費	福 利 費					提繳費
	退休金	卹償金		分擔保險費	傷病醫藥費	提撥福利金	員工通勤交通費	其他福利費	
	1,542,528	109,200		1,843,536			340,200	544,000	

臺北市地方教育發展基金－臺北市立成淵高級中學單位（或計畫）成本分析表

中華民國106年度

單位：新臺幣元

計畫別	單位	單位成本	數量	預算數	說明
合計				345,751,607	
高中及高職教育計畫				297,964,714	
一般行政管理計畫				31,708,477	
建築及設備計畫				16,078,416	

臺北市地方教育發展基金－臺北市立成淵高級中學

40501066-75

5年來主要業務計畫分析表

中華民國106年度

單位：新臺幣元

年 度 及 項 目	單 位	數 量	單位成本或 平均利(費)率	金 額	說 明
(本)年度預算數				297,964,714	
高中及高職教育計畫				297,964,714	
(上)年度預算數				302,849,495	
高中及高職教育計畫				302,849,495	
(前)年度決算數				303,249,356	
高中及高職教育計畫				303,249,356	
(103)年度決算數				299,746,916	
高中及高職教育計畫				299,746,916	
(102)年度決算數				291,083,178	
高中及高職教育計畫				291,083,178	

臺北市地方教育發展基金－臺北市立成淵高級中學

固定項目明細表

中華民國106年度

單位：新臺幣元

項 目	期初餘額	本年度增加	本年度減少	期末餘額	說 明
資產	258,846,947	3,595,760		262,442,707	
土地改良物	8,636,284			8,636,284	
房屋及建築	131,609,826			131,609,826	
機械及設備	65,377,712	3,140,000		68,517,712	
交通及運輸設備	4,341,850			4,341,850	
什項設備	47,795,144	383,760		48,178,904	
電腦軟體	1,086,131	72,000		1,158,131	

註：92年度以前已提列折舊1,610,924元(包括機械及設備累計折舊437,576元、交通及運輸設備累計折舊71,352元、什項設備累計折舊1,101,996元)及已攤銷費用15,623元(電腦軟體15,623元)，自93年度起，本固定項目分開原則，將屬長期固定帳項另立帳類管理(不再計提折舊及攤銷)。