

中華民國105年度 4-0501066

(自105年1月1日起至105年12月31日止)

臺北市政府教育局主管

臺北市地方教育發展基金－臺北市立成淵高級中學

# 附屬單位預算之分預算

(特別收入基金)

主辦會計人員 梁惠玲

機關長官 朱逸華

# 臺北市地方教育發展基金－臺北市立成淵高級中學

## 目次

中華民國105年度

一、財務摘要	第 1 頁
二、業務計畫及預算概要	第 3 -13 頁
三、主要表	
(一) 基金來源、用途及餘絀預計表	第 15 -16 頁
(二) 現金流量預計表	第 17 頁
四、附屬表	
(一) 基金來源－服務收入明細表	第 19 頁
(二) 基金來源－財產處分收入明細表	第 20 頁
(三) 基金來源－其他財產收入明細表	第 21 頁
(四) 基金來源－市庫撥款收入明細表	第 22 頁
(五) 基金來源－政府其他撥入收入明細表	第 23 頁
(六) 基金來源－學雜費收入明細表	第 24 頁
(七) 基金來源－受贈收入明細表	第 25 頁
(八) 基金來源－雜項收入明細表	第 26 頁
(九) 基金用途－高中及高職教育計畫明細表	第 27 -52 頁
(十) 基金用途－一般行政管理計畫明細表	第 53 -56 頁
(十一) 基金用途－建築及設備計畫明細表	第 57 -64 頁
五、參考表	
(一) 預計平衡表	第 65 -66 頁
(二) 各項費用彙計表	第 67 -72 頁
(三) 員工人數彙計表	第 73 頁
(四) 用人費用彙計表	第 74 -77 頁
(五) 單位(或計畫)成本分析表	第 78 頁

臺北市地方教育發展基金－臺北市立成淵高級中學

目 次

中華民國105年度

(六) 5年來主要業務計畫分析表 .....	第 79 頁
(七) 固定項目明細表 .....	第 80 頁

# 臺北市地方教育發展基金－臺北市立成淵高級中學

40501066-1

## 財務摘要

中華民國105年度

單位：新臺幣元

項 目	本 年 度	上 年 度	比較增減(-)	%
經營成績：				
基金來源	364,907,569	321,586,158	43,321,411	13.47
基金用途	380,448,328	340,074,665	40,373,663	11.87
賸餘(短絀－)	-15,540,759	-18,488,507	2,947,748	--
餘絀情形：				
基金餘額	9,220,105	24,760,864	-15,540,759	-62.76
現金流量(註)：				
現金及約當現金之淨增(減－)	-15,540,759	-18,488,507	2,947,748	--

附註：現金流量係採現金及約當現金基礎，包括現金及自投資日起3個月內到期或清償之債權證券。

本 頁 空 白

# 業務計畫及預算概要

# 臺北市地方教育發展基金-臺北市立成淵高級中學

40501066-3

## 業務計畫及預算概要

中華民國 105 年度

### 壹、基金概況

#### 一、設立宗旨及願景：

##### (一)設立宗旨：

1.本校遵照憲法第 158 及 160 條規定，教育文化應發展民族精神、自治精神、國民道德與健全體格、科學及生活智能，以培養青少年七大學習領域及十大基本能力。

2.本校自 91 年度起依教育經費編列與管理法第 13 條規定設置「臺北市地方教育發展基金」，以促進教育健全發展，提昇教育經費運用績效。

##### (二)願景：發展成為一所優質、創意、適性兼具的一流人才高中。

#### 二、組織概況（另附組織系統圖）：

本校設置校長 1 人，綜理全校校務，下設教務處、學生事務處、總務處、輔導室、圖書館、國中部、教官室、會計室及人事室等單位，現編制教師 168 人、行政人員 27 人、專任輔導教師 2 人、專任運動教練 3 人、技工 2 人、工友 4 人，總計 207 人。

內部分層業務如下：

教務處：秉承校長之命，辦理全校教務事項。

教學組：掌理高中部之課程編排、課業考查、學藝競賽、教學研究、教師進修、差假教師調代課及缺補課之查核、綜合高中課程設計等業務事項。

註冊組：掌理註冊、編班、轉學、休學、學籍保管、各項獎助學金補助及成績考查等有關學籍事項。

設備組：掌理教科書編選、教學用具之管理、保管等事項。

實驗研究組：掌理國中部之課程編排、課業考查、教學研究、教師進修、差假教師調代課及缺補課之查核、學藝競賽及實習教師等業務事項。

學生事務處：秉承校長之命，辦理全校學生事務事項。

學生生活組：掌理訓育計畫之擬定、實施學生生活輔導及指導班聯會、社聯會等學生自治團體等事項。

體育組：掌理學生體育活動、體格鍛鍊等事項。

衛生組：掌理健康檢查、個人及環境衛生檢查、保健等事項。

生活輔導組：掌理學生校內外生活輔導及安全維護等事項。

生活教育組：掌理國中部學生校內外生活管理及教育等事項。

總務處：秉承校長之命，辦理全校總務事項。

事務組：掌理校舍、校具、財產、物品採購保管、工程發包、監督及驗收。

# 臺北市地方教育發展基金-臺北市立成淵高級中學

## 業務計畫及預算概要

中華民國 105 年度

出納組：掌理現金、票據之保管等收支事項。

文書組：掌理文件收發登錄、典守學校印信、檔案保管、整理各項會議紀錄等事項。

輔導室：秉承校長之命，辦理學生生活輔導、教育輔導、職業輔導等事項。

輔導組：掌理學生心理輔導諮商及個案管理工作等事項。

資料組：掌理學生心理測驗、輔導資料建立及運用等事項。

特殊教育組：掌理特教學生特殊需求之安排，包括資源班之入班教學輔導等個別化教育計畫等事項。

圖書館：秉承校長之命，掌理全校圖書典藏、推廣及管理並綜理全校資訊業務等事項。

服務推廣組：掌理圖書借閱管理、讀者服務等事項。

資訊組：掌理校務行政資訊系統維護，資訊教學之推動等事項。

國中部：秉承校長之命，掌理國中部業務。

教官室：秉承上級軍訓主管機關之監督與指導，並受校長之指揮，辦理全民國防教育、校園安全維護及學生生活輔導等事項。

會計室：秉承上級主計機關之監督與指導，並受校長之指揮，依法辦理歲計、會計、統計等事項。

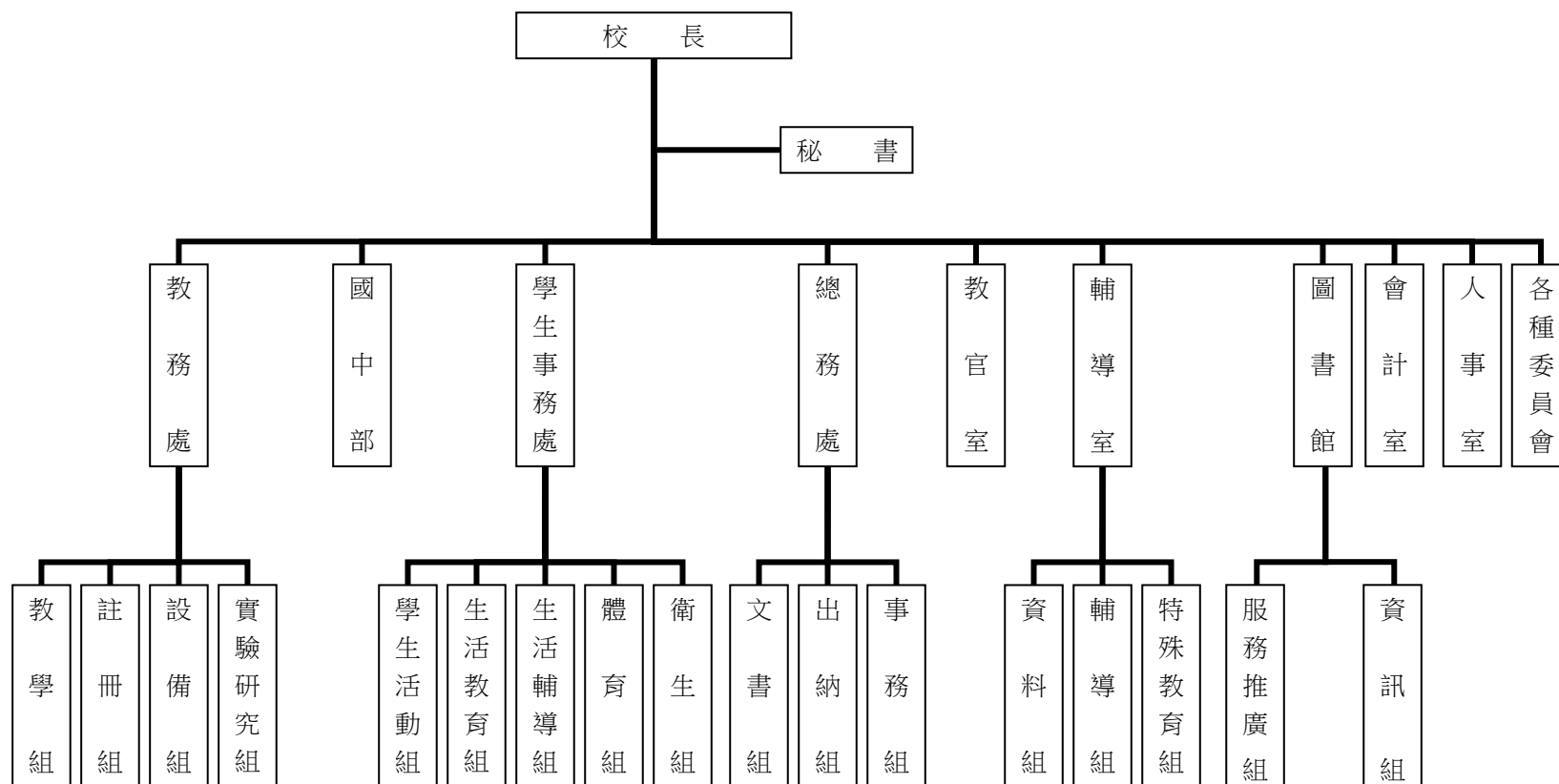
人事室：秉承上級人事機關之監督與指導，並受校長之指揮，依法辦理人事管理查核等事項。



業務計畫及預算概要

中華民國 105 年度

三、組織系統圖：



# 臺北市地方教育發展基金-臺北市立成淵高級中學

## 業務計畫及預算概要

中華民國 105 年度

四、基金歸類及屬性：本校地方教育發展基金依據教育經費編列與管理法第 13 條規定設置，本基金為預算法第 4 條第 1 項第 2 款第 5 目所定之特別收入基金，以本府教育局為管理機關。

貳、業務範圍及經營趨勢

一、業務範圍：

(一)依據教育基本法培養學生健全人格、民主素養、法治觀念、人文涵養、強健體魄及思考判斷與創造能力。

(二)依據特殊教育法、特殊教育法施行細則及相關規定，設立國中部學習困難資源班、身心障礙資源班及高中部體育班、身心障礙資源班，因材施教，以達適才適性發展之教育目標。

二、最近 5 年經營趨勢：

基金來源、用途及餘絀

單位：新臺幣元

來源 用途 餘絀	年 度	101 年度決算 金 額	102 年度決算 金 額	103 年度決算 金 額	104 年度預算 金 額	本年度預算 金 額
來源部分		357,812,241	362,090,713	352,947,538	321,586,158	364,907,569
用途部分		350,362,070	349,852,597	349,670,504	340,074,665	380,448,328
餘絀部分		7,450,171	12,238,116	3,277,034	-18,488,507	-15,540,759

參、業務計畫

一、業務計畫及目標：

本年度業務計畫重點與預算配合情形及預期績效,詳列如下:

(一)高中及高職教育計畫:本年度預算編列 302,974,487 元，預定 104 學年度第 2 學期高中部招收普通班 33 班、身心障礙資源班 1 班、體育班 3 班及國中部招收普通班 30 班、學習困難資源班 1 班及身心障礙資源班 1 班，學生人數高中部 1,312 人、國中部 911 人，預定 105 學年度第 1 學期高中部招收普通班 33 班、身心障礙資源班 1 班、體育班 3 班及國中部招收普通班 30 班、學習困難資源班 1 班及身心障礙資源班 1 班，學生人數高中部 1,289 人、國中部

# 臺北市地方教育發展基金-臺北市立成淵高級中學

## 業務計畫及預算概要

中華民國 105 年度

910 人，革新教學方法，充實各科教材，提高教學效能及辦理暑期游泳訓練班、教師甄選、指定活動等項目，藉由辦理各項活動可鍛鍊學生強健的身體，增進學生各項生活智能。

(二)一般行政管理計畫：本年度預算編列 34,520,294 元，係配合校務推動行政處室支援工作，進而增進校務運作。

(三)建築及設備計畫：本年度預算編列42,953,547元，係購置各項教學設備及行政設備並辦理倫理樓B暨勵志樓結構補強工程、民主樓結構補強工程、校園優質化工程第一期及培英樓外牆整修工程，以改善教學環境增進教學效能，並提高行政效率。

### 二、執行政府重要政策：

(一)開啟多元智慧：尊重每個學生獨特的個性，以多元智慧的觀點協助學生找到生命的亮點，肯定天生我才必有用，能知於學，樂於學。

(二)培養生活能力：因應新世紀知識社會的到來，培養學生帶得走的能力，諸如人際溝通能力、資訊能力、終身學習能力、生涯規劃能力、問題解決能力等。

(三)蘊育人文情懷：在溫馨開放的校園文化中，孕育人文情懷，學會尊重、包容建構生命的價值、完成人性的開展。

(四)建置溫馨民主的校園文化：1.以參與式管理、落實行政、教師會、家長會三者的良性互動。

2.以學生第一，教學優先的觀念提昇行政服務效率。

3.放下威權心態，開啟校園民主之風氣。

(五)推動適性教學：1.運用小班優勢，採多元化、活潑化的教學及評量。

2.運用校內、外資源，加強多元學習能力。

3.關懷相對弱勢學生之教學及輔導。

4.發展資訊教育，充實學生電腦運用之知能，並提昇教師運用電腦教學之能力。

(六)辦理發展性的訓輔活動：1.辦理各項活動、競賽及展演。

2.推動校內、外學習服務。

3.發展績優社團及校隊，如田徑隊、手球隊、羽球隊等。

4.加強新興領域教育的辦理，並融入各科教學以收成效。

### 肆、預算概要

#### 一、基金來源及用途之預計：

(一)本年度基金來源：服務收入 603,000 元，財產處分收入 104,723 元，其他財產收入 1,035,888 元，市庫撥款收入 334,355,502 元，政府其他撥入收入 8,842,080 元，學雜費收入 19,412,620 元，受贈收入 400,000 元，雜項收入 153,756 元，基金來源合計 364,907,569 元。

# 臺北市地方教育發展基金-臺北市立成淵高級中學

## 業務計畫及預算概要

中華民國 105 年度

(二)本年度基金用途：高中及高職教育計畫 302,974,487 元，一般行政管理計畫 34,520,294 元，建築及設備計畫 42,953,547 元，基金用途合計 380,448,328 元。並辦理倫理樓 B 暨勵志樓結構補強工程 5,250,192 元、民主樓結構補強工程 5,246,829 元、校園優質化工程第一期 17,146,963 元及培英樓外牆整修工程 9,227,663 元，以改善教學環境，增進教學效能，並提高行政效率。

二、基金餘絀之預計：本年度短絀 15,540,759 元。

三、現金流量之預計：本年度現金及約當現金淨減 15,540,759 元，主要係業務活動淨現金流出。

四、補辦預算事項：詳補辦預算明細表

購置固定資產 2,406,520 元

(一)教育局103年度學校改善運動設施設備經費300,000元。

(二)教師研習中心補助高中職課程與教學領先計畫設備1,848,520元。

(三)為急迫及必要性由高中及高職教育計畫315設備零件項下購置冷氣機63,000元。

(四)教育部補助104年度辦理綜合高中學校資本門經費195,000元。

伍、其他重要說明

一、本年度預算與上年度預算各項目增減之原因：

(一)員工人數增減原因之分析：本年度預算員額校長 1 人、教師 168 人、行政人員 27 人、專任輔導教師 2 人、專任運動教練 3 人、技工 2 人、工友 4 人，總計 207 人，較上年度無增減。

(二)基金來源、用途及餘絀各科目增減原因之分析：

1.服務收入本年度預算數 603,000 元，較上年度預算數 662,700 元，核實減列 59,700 元。

2.財產處分收入本年度預算數 104,723 元，較上年度預算數 76,000 元，核實增列 28,723 元。

3.其他財產收入本年度預算數 1,035,888 元，較上年度預算數 932,188 元，核實增列 103,700 元。

4.市庫撥款收入本年度預算數 334,355,502 元，較上年度預算數 289,422,078 元，核實增列 44,933,424 元。

5.政府其他撥入收入本年度預算數 8,842,080 元，較上年度預算數 6,851,520 元，核實增列 1,990,560 元。

6.學雜費收入本年度預算數 19,412,620 元，較上年度預算數 23,067,436 元，核實減列 3,654,816 元。

7.受贈收入本年度預算數400,000元，較上年度預算數545,648元，核實減列145,648元。

8.雜項收入本年度預算數 153,756 元，較上年度預算數 28,588 元，核實增列 125,168 元。

# 臺北市地方教育發展基金-臺北市立成淵高級中學

40501066-9

## 業務計畫及預算概要

中華民國 105 年度

- 9.用人費用本年度預算數 306,438,983 元，較上年度預算數 305,172,669 元，核實增列 1,266,314 元。
  - 10.服務費用本年度預算數 18,728,100 元，較上年度預算數 17,227,141 元，依業務需要核實增列 1,500,959 元。
  - 11.材料及用品費本年度預算數 7,893,548 元，較上年度預算數 5,893,743 元，依業務需要核實增列 1,999,805 元。
  - 12.租金、償債與利息本年度預算數 444,600 元，較上年度預算數 112,800 元，依業務需要核實增列 331,800 元。
  - 13.購建固定資產、無形資產及非理財目的之長期投資本年度預算數 42,953,547 元，較上年度預算數 7,402,656 元，係因修建工程等核實增列 35,550,891 元。
  - 14.會費、捐助、補助、分攤、照護、救濟與交流活動費本年度預算數 2,728,300 元，較上年度預算數 3,494,416 元，依業務需要核實減列 766,116 元。
  - 15.其他本年度預算數 1,261,250 元，較上年度預算數 771,240 元，依業務需要核實增列 490,010 元。
- 二、本校 104 學年度第 2 學期核定高中部普通班 33 班、身心障礙資源班 1 班、體育班 3 班及國中部為普通班 30 班、學習困難資源班 1 班及身心障礙資源班 1 班共計普通班 63 班、資源班 3 班、體育班 3 班，預定招收學生人數高中部 1,312 人、國中部 911 人，105 學年度第 1 學期預定招收高中部普通班 33 班、身心障礙資源 1 班、體育班 3 班及國中部為普通班 30 班、學習困難資源班 1 班及身心障礙資源班 1 班共計普通班 63 班、資源班 3 班、體育班 3 班，預定招收學生人數高中部 1,289 人、國中部 910 人。
- 三、其他有關說明：無

## 臺北市地方教育發展基金－臺北市立成淵高級中學

## 補辦預算明細表

中華民國105年度

單位：新臺幣元

先行辦理 年 度	業務計畫 及用途別	項 目 名 稱	單 位	數 量	單 價	金 額	說 明
103	建築及設備計畫	合計				2,406,520	103.10.28府教工字第10341760000號 教育局學校設施改善準備補助，103年度學校改善運動設施設備經費，內屬設備部分移列固定資產。
		購置固定資產				2,406,520	
		購置固定資產				300,000	
		購置什項設備				300,000	
		下肢水療機	臺	1	120,000	120,000	
104	建築及設備計畫	飛輪健身車	臺	6	30,000	180,000	教育局學校設施改善準備補助，103年度學校改善運動設施設備經費，內屬設備部分移列固定資產。
		合計				2,106,520	
		購置固定資產				1,911,520	
		購置機械及設備				965,000	
		筆記型電腦	臺	2	25,000	50,000	教師研習中心補助高中職課程與教學領先計畫第2期程104年計畫經費。(訓練教育計畫-746-補助高

臺北市地方教育發展基金－臺北市立成淵高級中學

40501066-11

補辦預算明細表

中華民國105年度

單位：新臺幣元

先行辦理 年 度	業務計畫 及用途別	項 目 名 稱	單 位	數 量	單 價	金 額	說 明
		單槍投影機	臺	18	30,000	540,000	中職發展課程與教學領先計畫學校) 教師研習中心補助高中職課程與 教學領先計畫第2期程104年計畫 經費。(訓練教育計畫-746-補助高 中職發展課程與教學領先計畫學 校)
		天文望遠鏡	臺	1	165,000	165,000	教師研習中心補助高中職課程與 教學領先計畫第2期程104年計畫 經費。(訓練教育計畫-746-補助高 中職發展課程與教學領先計畫學 校)
		專業攝影機	臺	1	90,000	90,000	教師研習中心補助高中職課程與 教學領先計畫第2期程104年計畫 經費。(訓練教育計畫-746-補助高 中職發展課程與教學領先計畫學 校)
		數位攝影機	臺	2	15,000	30,000	教師研習中心補助高中職課程與 教學領先計畫第2期程104年計畫 經費。(訓練教育計畫-746-補助高 中職發展課程與教學領先計畫學 校)
		數位單眼相機	臺	1	30,000	30,000	教師研習中心補助高中職課程與 教學領先計畫第2期程104年計畫 經費。(訓練教育計畫-746-補助高 中職發展課程與教學領先計畫學 校)
		3D列印機	臺	1	60,000	60,000	教師研習中心補助高中職課程與

## 臺北市地方教育發展基金－臺北市立成淵高級中學

## 補辦預算明細表

中華民國105年度

單位：新臺幣元

先行辦理 年 度	業務計畫 及用途別	項 目 名 稱	單 位	數 量	單 價	金 額	說 明
	購置交通及運輸設備					650,000	教學領先計畫第2期程104年計畫經費。(訓練教育計畫-746-補助高中職發展課程與教學領先計畫學校)
		擴音系統	組	1	128,000	128,000	教師研習中心補助高中職課程與教學領先計畫第2期程104年計畫經費。(訓練教育計畫-746-補助高中職發展課程與教學領先計畫學校)
		音響系統	組	1	522,000	522,000	教師研習中心補助高中職課程與教學領先計畫第2期程104年計畫經費。(訓練教育計畫-746-補助高中職發展課程與教學領先計畫學校)
	購置什項設備					296,520	
		防潮箱	臺	1	32,000	32,000	教師研習中心補助高中職課程與教學領先計畫第2期程104年計畫經費。(訓練教育計畫-746-補助高中職發展課程與教學領先計畫學校)
		專業雙LED燈組	組	1	26,800	26,800	教師研習中心補助高中職課程與教學領先計畫第2期程104年計畫經費。(訓練教育計畫-746-補助高中職發展課程與教學領先計畫學校)
		創意機器人積木組	組	12	14,560	174,720	教師研習中心補助高中職課程與



臺北市地方教育發展基金－臺北市立成淵高級中學

40501066-13

補辦預算明細表

中華民國105年度

單位：新臺幣元

先行辦理 年 度	業務計畫 及用途別	項 目 名 稱	單 位	數 量	單 價	金 額	說 明
	購置固定資產 購置機械及設備	冷氣機(窗型2噸)	臺	3	21,000	63,000	教學領先計畫第2期程104年計畫經費。(訓練教育計畫-746-補助高中職發展課程與教學領先計畫學校) 為教師研究室及專科教室冷氣機老舊故障頻繁繼續維修不符合經濟效益，考量節省能源及改善教學環境提高行政效率，汰換冷氣機確實需要，且具急迫及必要性，所需經費擬由本校高中及高職教育計畫-315設備零件項下支應。  104.6.22府教工字第10436167800號
		單槍投影機(5000流明以上含配件)	臺	1	35,000	35,000	教育部補助104年度辦理綜合高中學校資本門經費。
	購置什項設備	數位攝影機(內建Wi-Fi加NFC功能)	臺	1	25,000	25,000	教育部補助104年度辦理綜合高中學校資本門經費。
		數位相機(單眼反光式)	臺	1	24,075	24,075	教育部補助104年度辦理綜合高中學校資本門經費。
		舞臺布幕	座	1	110,925	110,925	教育部補助104年度辦理綜合高中學校資本門經費。
						195,000	
						84,075	

備註：各管理機關(構)依預算法第 8 8 條規定補辦預算，應確係不及編入年度預算，且因經營環境發生重大變遷或正常業務(含執行中央補助款項目)之確實需要，並經主管機關核轉本府核准先行辦理者；不具急迫性之事項，仍應儘可能納入預算辦理。

本 頁 空 白

# 主 要 表

臺北市地方教育發展基金－臺北市立成淵高級中學

40501066-15

基金來源、用途及餘絀預計表

中華民國105年度

單位：新臺幣元

前年度決算數	科 目		本年度預算數	上年度預算數	比較增減（－）
	編 號	名 稱			
352,947,538	4	基金來源	364,907,569	321,586,158	43,321,411
479,171	43	勞務收入	603,000	662,700	-59,700
479,171	431	服務收入	603,000	662,700	-59,700
597,948	45	財產收入	1,140,611	1,008,188	132,423
152,720	451	財產處分收入	104,723	76,000	28,723
445,228	45Y	其他財產收入	1,035,888	932,188	103,700
329,180,564	46	政府撥入收入	343,197,582	296,273,598	46,923,984
321,211,190	462	市庫撥款收入	334,355,502	289,422,078	44,933,424
7,969,374	46Y	政府其他撥入收入	8,842,080	6,851,520	1,990,560
22,120,857	4S	教學收入	19,412,620	23,067,436	-3,654,816
22,120,857	4S1	學雜費收入	19,412,620	23,067,436	-3,654,816
568,998	4Y	其他收入	553,756	574,236	-20,480
324,561	4YO	受贈收入	400,000	545,648	-145,648
244,437	4YY	雜項收入	153,756	28,588	125,168
349,670,504	5	基金用途	380,448,328	340,074,665	40,373,663
299,746,916	52	高中及高職教育計畫	302,974,487	298,828,599	4,145,888
32,098,443	5L	一般行政管理計畫	34,520,294	33,843,410	676,884

## 臺北市地方教育發展基金－臺北市立成淵高級中學

## 基金來源、用途及餘絀預計表

中華民國105年度

單位：新臺幣元

前年度決算數	科 目		本年度預算數	上年度預算數	比較增減(－)
	編 號	名 稱			
17,825,145	5M	建築及設備計畫	42,953,547	7,402,656	35,550,891
3,277,034	6	本期賸餘(短絀-)	-15,540,759	-18,488,507	2,947,748
39,972,337	71	期初基金餘額	24,760,864	28,045,902	-3,285,038
43,249,371	73	期末基金餘額	9,220,105	9,557,395	-337,290

臺北市地方教育發展基金－臺北市立成淵高級中學

40501066-17

現金流量預計表

中華民國105年度

單位：新臺幣元

項 目		本年度預算數	說 明
編 號	名 稱		
81	業務活動之現金流量		
811	本期賸餘(短絀－)	-15,540,759	
813	業務活動之淨現金流入(流出－)	-15,540,759	
82	其他活動之現金流量		
82Z	其他活動之淨現金流入(流出－)		
83	現金及約當現金之淨增(淨減－)	-15,540,759	
84	期初現金及約當現金	22,890,811	
85	期末現金及約當現金	7,350,052	

註：本表係採現金及約當現金基礎，包括現金及自投資日起3個月內到期或清償之債權證券。

本 頁 空 白

# 附 屬 表



臺北市地方教育發展基金－臺北市立成淵高級中學

40501066-19

基金來源－服務收入明細表

中華民國105年度

單位：新臺幣元

前年度決算數	上年度預算數	科 目		本 年 度 預 算 數				說 明
		編 號	名 稱	單 位	數 量	單 價	金 額	
479,171	662,700		合計				603,000	
479,171	662,700	431	服務收入				603,000	較上年度預算數662,700元，減少59,700元。
				人	5	800	4,000	暑期游泳訓練班普通票收入(收支對列)。
				人	170	700	119,000	暑期游泳訓練班學生票收入(收支對列)。
				人、科	50x4	500	100,000	教師甄選報名費收入(收支對列)。
				學期	2	160,000	320,000	教科書作業管理費收入(收支對列)。
				年	1	60,000	60,000	學生甄選報名費收入(收支對列)。

## 臺北市地方教育發展基金－臺北市立成淵高級中學

## 基金來源－財產處分收入明細表

中華民國105年度

單位：新臺幣元

前年度決算數	上年度預算數	科 目		本 年 度 預 算 數				說 明
		編 號	名 稱	單 位	數 量	單 價	金 額	
152,720	76,000		合計				104,723	
152,720	76,000	451	財產處分收入	年	1	104,723	104,723	較上年度預算數76,000元，增加28,723元。 財產報廢殘值收入。

臺北市地方教育發展基金－臺北市立成淵高級中學

40501066-21

基金來源－其他財產收入明細表

中華民國105年度

單位：新臺幣元

前年度決算數	上年度預算數	科 目		本 年 度 預 算 數				說 明
		編 號	名 稱	單 位	數 量	單 價	金 額	
445,228	932,188		合計				1,035,888	
445,228	932,188	45Y	其他財產收入				1,035,888	較上年度預算數932,188元，增加103,700元。
				年	1	27,288	27,288	員生消費合作社房地使用費收入。
				年	1	192,000	192,000	熱食部房地使用費收入。
				年	1	66,600	66,600	教職員工停車收入。
				年	1	750,000	750,000	校園場地開放收入(收支對列)。

## 臺北市地方教育發展基金－臺北市立成淵高級中學

## 基金來源－市庫撥款收入明細表

中華民國105年度

單位：新臺幣元

前年度決算數	上年度預算數	科 目		本 年 度 預 算 數				說 明
		編 號	名 稱	單 位	數 量	單 價	金 額	
321,211,190	289,422,078		合計				334,355,502	
321,211,190	289,422,078	462	市庫撥款收入	年	1	334,355,502	334,355,502	較上年度預算數289,422,078元，增加44,933,424元。 市府補助款(含學費減免市庫負擔1,266,720元)。

臺北市地方教育發展基金－臺北市立成淵高級中學

40501066-23

基金來源－政府其他撥入收入明細表

中華民國105年度

單位：新臺幣元

前年度決算數	上年度預算數	科 目		本 年 度 預 算 數				說 明
		編 號	名 稱	單位	數量	單價	金 額	
7,969,374	6,851,520		合計				8,842,080	
7,969,374	6,851,520	46Y	政府其他撥入收入				8,842,080	較上年度預算數6,851,520元，增加1,990,560元。
				年	1	3,912,480	3,912,480	教育部補助一年級學生學費收入(830人x6,240元－學費減免市庫負擔1,266,720元=3,912,480元)。
				人、學期	265x2	6,240	3,307,200	教育部補助二年級學生學費收入(815人x0.65=530人)。
				人、學期	260x1	6,240	1,622,400	教育部補助三年級學生學費收入(400人x0.65=260人)。

## 臺北市地方教育發展基金－臺北市立成淵高級中學

## 基金來源－學雜費收入明細表

中華民國105年度

單位：新臺幣元

前年度決算數	上年度預算數	科 目		本 年 度 預 算 數				說 明
		編 號	名 稱	單 位	數 量	單 價	金 額	
22,120,857	23,067,436		合計				19,412,620	
22,120,857	23,067,436	4S1	學雜費收入				19,412,620	較上年度預算數23,067,436元，減少3,654,816元。
				人、學期	415x1	1,820	755,300	104學年第2學期高一學生雜費收入應收人數437人減免22人(收支對列)。
				人、學期	400x1	2,060	824,000	104學年第2學期高二學生雜費收入應收人數415人減免15人(收支對列)。
				人、學期	415x1	1,820	755,300	105學年第1學期高一學生雜費收入應收人數437人減免22人(收支對列)。
				人、學期	415x1	2,060	854,900	105學年第1學期高二學生雜費收入應收人數437人減免22人(收支對列)。
				人、學期	450x1	2,060	927,000	104學年第2學期高三學生雜費收入應收人數460人減免10人(收支對列)。
				人、學期	400x1	2,060	824,000	105學年第1學期高三學生雜費收入應收人數415人減免15人(收支對列)。
				年	1	480,000	480,000	重修學分費收入(收支對列)。
				學期	2	4,100,000	8,200,000	學習輔導費收入(收支對列)。
				人、學期	590x1	6,240	3,681,600	104學年度第2學期高中部學生學費收入。
				人、學期	285x1	6,240	1,778,400	105學年度第1學期高中部學生學費收入。
				人、學期	437x2	380	332,120	電腦耗材、周邊設備及相關教學軟體費收入(收支對列)。

臺北市地方教育發展基金－臺北市立成淵高級中學

40501066-25

基金來源－受贈收入明細表

中華民國105年度

單位：新臺幣元

前年度決算數	上年度預算數	科 目		本 年 度 預 算 數				說 明
		編 號	名 稱	單 位	數 量	單 價	金 額	
324,561	545,648		合計				400,000	較上年度預算數545,648元，減少145,648元。 各界獎助學金(含專戶孳息)等捐款收入(收支對列)。
324,561	545,648	4YO	受贈收入				400,000	
				年	1	400,000	400,000	

## 臺北市地方教育發展基金－臺北市立成淵高級中學

## 基金來源－雜項收入明細表

中華民國105年度

單位：新臺幣元

前年度決算數	上年度預算數	科 目		本 年 度 預 算 數				說 明
		編 號	名 稱	單 位	數 量	單 價	金 額	
244,437	28,588		合計				153,756	
244,437	28,588	4YY	雜項收入				153,756	較上年度預算數28,588元，增加125,168元。
				份	200	100	20,000	招標文件工本費收入。
				年	1	33,756	33,756	廠商逾期履約罰款等收入。
				年	1	100,000	100,000	數位學生證補卡及刷卡簡訊發送服務收入(新增)。



臺北市地方教育發展基金－臺北市立成淵高級中學

40501066-27

基金用途－高中及高職教育計畫明細表

中華民國105年度

單位：新臺幣元

前年度決算數	上年度預算數	科 目		本年度預算數				說 明
		編 號	名 稱	單位	數量	單價	金額	
299,746,916	298,828,599		合 計				302,974,487	
275,641,005	273,047,919	1	用人費用				273,797,719	
139,532,411	138,864,000	11	正式員額薪資				138,312,000	較上年度預算數138,864,000元，減少552,000元。
139,532,411	138,864,000	113	職員薪金	年	1	134,820,000	134,820,000	教職員168人薪金(詳用人費用彙計表)。
				年	1	3,492,000	3,492,000	教職員5人薪金(詳用人費用彙計表)。
8,726,377	8,763,200	12	聘僱及兼職人員薪資				8,680,000	較上年度預算數8,763,200元，減少83,200元。
8,726,377	8,763,200	124	兼職人員酬金	節、週、月	20x4x11	360	316,800	國中強制控管教師1人改編列鐘點費。
				節	1,540	360	554,400	國中部教師代課鐘點費，本校編制教師總人數62人，按9分之1計，編列7人，每人220節，總節數7人x220節=1,540節。
				節、週、月	395x4x11	400	6,952,000	兼課鐘點費：1.依課程標準規定每週課程總時數1,443節。2.現有教師依規定標準每週應授課總時數1,048節。3.每週超時授課

## 臺北市地方教育發展基金－臺北市立成淵高級中學

## 基金用途－高中及高職教育計畫明細表

中華民國105年度

單位：新臺幣元

前年度決算數	上年度預算數	科 目		本年度預算數				說 明
		編 號	名 稱	單 位	數 量	單 價	金 額	
				節	1,980	400	792,000	及兼課總時數395節。 高中部教師代課鐘點費，本校編制專任教師總人數89人，按9分之1計，編列10人，每人18節11月，總節數10人x18節x11月=1,980節。
				節	162	400	64,800	依高級中等學校體育班課程綱要規定，於寒、暑假開設競技專項運動綜合訓練編列鐘點費。
1,271,393	2,738,138	13	超時工作報酬				2,305,848	較上年度預算數2,738,138元，減少432,290元。
884,303	2,456,618	131	加班費				1,934,488	
				年	1	987,193	987,193	兼行政教師不休假出勤加班費。
				人、小時	40x8	185	59,200	教職員工各項業務逾時加班費(高中部)(收支對列)。
				人、小時	20x2	185	7,400	教職員工各項業務逾時加班費(國中部)。
				年	1	43,200	43,200	兼行政特教教師不休假出勤加班費。
				人、小時	12x8	185	17,760	高中輔導活動個案諮商工作人員逾時加班費。
				人、小時	1x23	185	4,255	暑期泳訓班工作人員逾時加班費

臺北市地方教育發展基金－臺北市立成淵高級中學

40501066-29

基金用途－高中及高職教育計畫明細表

中華民國105年度

單位：新臺幣元

前年度決算數	上年度預算數	科目		本年度預算數				說明
		編號	名稱	單位	數量	單價	金額	
				人、小時	10x23	185	42,550	(收支對列)。
				人、小時	25x14	185	64,750	教師甄選工作人員逾時加班費(收支對列)。
				人、小時	12x9	185	19,980	校園場地開放工作人員逾時加班費(收支對列)。
				人、小時	5x20	185	18,500	學生甄選業務工作人員逾時加班費(收支對列)。
				人、小時	50x70	185	647,500	教科書作業管理業務工作人員逾時加班費(收支對列)。
				人、小時	10x10	185	18,500	學習輔導工作人員逾時加班費(收支對列)。
				人、小時	10x2	185	3,700	重修學分工作人員逾時加班費(收支對列)。
								中小學手球賽工作人員逾時加班費。
111,600		132	值班費					
275,490	281,520	133	誤餐費	人次	347	80	27,760	教職員工各項業務逾時誤餐費(國中部)。
				人次	1,002	80	80,160	教職員工各項業務逾時誤餐費(高中部)(收支對列)。
				人次	90	80	7,200	高中身心障礙資源班學生個案諮

## 臺北市地方教育發展基金－臺北市立成淵高級中學

## 基金用途－高中及高職教育計畫明細表

中華民國105年度

單位：新臺幣元

前年度決算數	上年度預算數	科 目		本年度預算數				說 明
		編 號	名 稱	單位	數量	單價	金額	
				人次	90	80	7,200	詢工作人員逾時誤餐費。
				人次	240	80	19,200	國中身心障礙資源班學生個案諮詢工作人員逾時誤餐費。
				人次	462	80	36,960	運動會各項競賽工作人員及裁判人員逾時誤餐費。
				人次	462	80	36,960	活化教學活動參加人員逾時誤餐費。
				人次	800	80	64,000	高中職課程與教學領先計畫研習及會議逾時誤餐費(新增)。
				人次	120	80	9,600	課後社團活動工作人員逾時誤餐費。
				人次	10	80	800	冬夏令營(含童軍活動)活動日及行前籌備工作人員逾時誤餐費。
				人次	220	80	17,600	教師專業成長暨行動研究(含特教、輔導、環教、生命)研習參加人員逾時誤餐費。
				人次	334	80	26,720	高中輔導活動個案諮商工作人員逾時誤餐費。
				人次	307	80	24,560	教師甄選工作人員逾時誤餐費(收支對列)。
				人次	200	80	16,000	學生甄選業務工作人員逾時誤餐費(收支對列)。

臺北市地方教育發展基金－臺北市立成淵高級中學

40501066-31

基金用途－高中及高職教育計畫明細表

中華民國105年度

單位：新臺幣元

前年度決算數	上年度預算數	科 目		本年度預算數				說 明
		編 號	名 稱	單位	數量	單價	金額	
				人次	250	80	20,000	學習輔導工作人員逾時誤餐費(收支對列)。
				人次	90	80	7,200	高中教務主任會議工作人員逾時誤餐費。
				人次	80	80	6,400	中小學手球賽活動日及行前籌備工作人員逾時誤餐費。
32,310,566	31,371,000	15	獎金				32,659,000	較上年度預算數31,371,000元，增加1,288,000元。
15,063,030	14,013,000	151	考績獎金				15,370,000	
				年	1	14,830,000	14,830,000	依考績法規定核發之獎金。
				年	1	540,000	540,000	依考績法規定核發之獎金。
17,247,536	17,358,000	152	年終獎金				17,289,000	
				年	1	16,852,500	16,852,500	依規定於年節加發之獎金。
				年	1	436,500	436,500	依規定於年節加發之獎金。
73,209,035	72,500,243	16	退休及卹償金				73,369,841	較上年度預算數72,500,243元，增加869,598元。
72,755,054	72,046,259	161	職員退休及離職金				72,915,860	
				年	1	11,589,552	11,589,552	提撥退撫基金。
				年	1	293,904	293,904	提撥退撫基金。
				年	1	239,156	239,156	退休人員年終慰問金。
				年	1	60,793,248	60,793,248	退休人員月退休金，142人x@34,

## 臺北市地方教育發展基金－臺北市立成淵高級中學

## 基金用途－高中及高職教育計畫明細表

中華民國105年度

單位：新臺幣元

前年度決算數	上年度預算數	科 目		本年度預算數				說 明
		編 號	名 稱	單 位	數 量	單 價	金 額	
453,981	453,984	164	郵償金	年	1	453,981	453,981	684元x12月=59,101,536元；退休遺族月撫慰金，8人x@17,622元x12月=1,691,712元；合計60,793,248元。
							453,981	遺族年撫卹金，1人x@453,981元x1年=453,981元；合計453,981元。
20,591,223	18,811,338	18	福利費				18,471,030	較上年度預算數18,811,338元，減少340,308元。
13,807,771	12,302,448	181	分擔員工保險費	年	1	12,141,780	12,453,960	分擔公保、勞保、健保費。
				年	1	312,180	312,180	分擔公保、勞保、健保費。
340,500	527,000	183	傷病醫藥費	人	50	3,500	527,000	教職員健康檢查費。
				人	22	16,000	352,000	教職員健康檢查費。
1,478,972	1,852,200	187	員工通勤交通費	人、月、段	43x10x2	630	1,471,680	教師上下班交通費。
				人、月、段	100x10x1	630	630,000	教師上下班交通費。
				人、月、段	6x12x2	630	90,720	教官上下班交通費。
				人、月、段	19x12x1	630	143,640	教師兼行政上下班交通費。

臺北市地方教育發展基金－臺北市立成淵高級中學

40501066-33

基金用途－高中及高職教育計畫明細表

中華民國105年度

單位：新臺幣元

前年度決算數	上年度預算數	科 目		本年度預算數				說 明	
		編 號	名 稱	單位	數量	單價	金額		
4,963,980	4,129,690	18Y	其他福利費	人、月、段	1x12x2	630	15,120	特教教師兼行政上下班交通費。	
				人、月、段	4x10x2	630	50,400	特教教師上下班交通費。	
								4,018,390	
				年	1	448,000	448,000	兼行政教師休假旅遊補助費。	
				年	1	16,000	16,000	兼行政特教教師休假旅遊補助費。	
									。
				人、年	1x1	54,000	54,000	退休人員三節特別照護金(單身)。	
									。
				人、年	104x1	6,000	624,000	退休人員三節慰問金。	
				學期	2	350,210	700,420	退休人員子女教育補助費。	
年	1	354,250	354,250	喪葬補助費(35,425元x5月x2人)。					
					。				
年	1	121,720	121,720	結婚補助費(30,430元x2月x2人)。					
					。				
學期	2	850,000	1,700,000	子女教育補助費。					
15,172,314	16,154,791	2	服務費用				17,590,100		
4,370,341	4,668,468	21	水電費				4,789,579	較上年度預算數4,668,468元，增加121,111元。	
3,257,945	3,472,401	212	工作場所電費				3,693,595		
				年	1	330,000	330,000	教學電費(高中部)(收支對列)。	
				年	1	2,877,720	2,877,720	班級電費。	

## 臺北市地方教育發展基金－臺北市立成淵高級中學

## 基金用途－高中及高職教育計畫明細表

中華民國105年度

單位：新臺幣元

前年度決算數	上年度預算數	科 目		本年度預算數				說 明
		編 號	名 稱	單位	數量	單價	金額	
				年	1	15,000	15,000	暑期泳訓班電費(收支對列)。
				年	1	265,200	265,200	校園場地開放電費(收支對列)。
				年	1	181,325	181,325	學習輔導電費(收支對列)。
				年	1	24,350	24,350	重修學分電費(收支對列)。
291,384	391,467	214	工作場所水費				291,384	
				年	1	290,000	290,000	班級水費。
				年	1	1,384	1,384	暑期泳訓班水費(收支對列)。
821,012	804,600	217	氣體費				804,600	
				年	1	675,000	675,000	溫水游泳池燃料費。
				年	1	129,600	129,600	溫水游泳池燃料費(國中部游泳池水電清潔維護)。
246,730	295,000	22	郵電費				292,000	較上年度預算數295,000元，減少3,000元。
38,921	68,000	221	郵費				66,000	
				學期	2	33,000	66,000	寄發通知單郵資(高中部)(收支對列)。
207,809	227,000	222	電話費				226,000	
				學期	2	113,000	226,000	電話費(高中部)(收支對列)。
860,340	355,780	23	旅運費				406,110	較上年度預算數355,780元，增加50,330元。
213,861	274,350	231	國內旅費				306,900	



臺北市地方教育發展基金－臺北市立成淵高級中學

40501066-35

基金用途－高中及高職教育計畫明細表

中華民國105年度

單位：新臺幣元

前年度決算數	上年度預算數	科 目		本年度預算數				說 明
		編 號	名 稱	單位	數量	單價	金額	
				年	1	120,900	120,900	因公市外出差旅費(高中部)(收支對列)。
				人、天	13x3	1,550	60,450	校外教學隨隊人員出差旅費(國中)。
				人、天	14x3	1,550	65,100	校外教學隨隊人員出差旅費(高中部)(收支對列)。
				年	1	13,950	13,950	因公市外出差旅費(國中)。
				天	30	1,550	46,500	高中職課程與教學領先計畫教師社群參訪交流國內出差旅費(新增)。
590,701		232	國外旅費					
48,400	26,650	236	貨物運費				40,650	
				年	1	4,650	4,650	參加校外活動露營展覽慶典等運費(國中)。
				年	1	36,000	36,000	參加校外活動露營展覽慶典等運費(高中部)(收支對列)。
7,378	54,780	23Y	其他旅運費				58,560	
				人次	954	30	28,620	教職員工因公外出洽辦公務或辦理活動等所需公車票費(高中部)(收支對列)。
				人次	998	30	29,940	教職員工因公外出洽辦公務或辦理活動等所需公車票費(國中)

## 臺北市地方教育發展基金－臺北市立成淵高級中學

## 基金用途－高中及高職教育計畫明細表

中華民國105年度

單位：新臺幣元

前年度決算數	上年度預算數	科 目		本年度預算數				說 明
		編 號	名 稱	單位	數量	單價	金額	
1,372,242	692,990	24	印刷裝訂與廣告費				803,985	部。 較上年度預算數692,990元，增加110,995元。
1,372,242	692,990	241	印刷及裝訂費				803,985	
				學期	2	115,000	230,000	印製教學用表格及零星報表等(高中部)(收支對列)。
				臺、月、張	8x12x3,000	0.7	201,600	影印機使用費(高中部)(收支對列)。
				張	800	10	8,000	運動會各項競賽獎狀印製費。
				年	1	40,000	40,000	活化教學活動成果報告等印製。
				年	1	130,000	130,000	高中職課程與教學領先計畫研習及會議等資料印製費(新增)。
				年	1	400	400	教師專業成長暨行動研究(含特教、輔導、環教、生命)等專題進修暨相關刊物出版。
				年	1	7,785	7,785	國中輔導活動輔導刊物印刷裝訂費。
				臺、月、張	3x12x6,000	0.7	151,200	學習輔導影印機使用費(收支對列)。
				年	1	20,000	20,000	高中教務主任會議印製手冊資料等。
				年	1	15,000	15,000	中小學手球賽活動秩序冊等印刷

臺北市地方教育發展基金－臺北市立成淵高級中學

40501066-37

基金用途－高中及高職教育計畫明細表

中華民國105年度

單位：新臺幣元

前年度決算數	上年度預算數	科 目		本年度預算數				說 明
		編 號	名 稱	單位	數量	單價	金額	
1,998,025	2,137,490	25	修理保養及保固費				2,168,090	費。 較上年度預算數2,137,490元，增加30,600元。
1,467,750	1,177,500	252	一般房屋修護費	學期	2	300,000	600,000	教學公用房舍及其他建築物等修理維護費(國中部分)。
				學期	2	270,000	540,000	教學公用房舍及其他建築物等修理維護費(高中部)(收支對列)。
53,810	554,250	255	機械及設備修護費	年	1	67,200	67,200	電腦設備維護及管理費(電腦專案計畫)。
				年	1	86,400	86,400	游泳池設備修理維護費(國中部分游泳池水電清潔維護)。
				年	1	6,000	6,000	暑期泳訓班設備修理維護費(收支對列)。
				年	1	270,050	270,050	校園場地開放設備修理維護費(收支對列)。
				學期	2	50,000	100,000	學生電腦課程用維護費(收支對列)。
				學期	2	27,600	55,200	教科書作業管理設備修理維護費(收支對列)。
476,465	405,740	257	什項設備修護費				443,240	

## 臺北市地方教育發展基金－臺北市立成淵高級中學

## 基金用途－高中及高職教育計畫明細表

中華民國105年度

單位：新臺幣元

前年度決算數	上年度預算數	科 目		本年度預算數				說 明
		編 號	名 稱	單位	數量	單價	金額	
				學期	2	75,000	150,000	黑板課桌椅教育器材童子軍器材工藝器材及其他器材等養護(國中、部)。
				學期	2	146,620	293,240	黑板課桌椅教育器材童子軍器材工藝器材及其他器材等養護(高中、部)(收支對列)。
34,985	17,200	26	保險費				10,200	較上年度預算數17,200元，減少7,000元。
34,985	17,200	26Y	其他保險費				10,200	
				人	80	40	3,200	體育班學生校外比賽活動所需保險費。
				人	175	40	7,000	暑期泳訓班學員保險費(收支對列)。
909,572	823,768	27	一般服務費				877,856	較上年度預算數823,768元，增加54,088元。
72,410	113,580	276	佣金、匯費、經理費及手續費				63,684	
				人、學期	1,769x2	18	63,684	委託超商代收學雜費手續費。
642,932	481,498	27D	計時與計件人員酬金				468,172	
				人、年	1x1	36,050	36,050	游泳池救生員年終獎金(28,840元x1.5月x10/12x1人)。
				人、月	1x10	3,694	36,940	分擔游泳池救生員勞保及健保

臺北市地方教育發展基金－臺北市立成淵高級中學

40501066-39

基金用途－高中及高職教育計畫明細表

中華民國105年度

單位：新臺幣元

前年度決算數	上年度預算數	科 目		本年度預算數				說 明
		編 號	名 稱	單位	數量	單價	金額	
				人、月	1x10	1,818	18,180	費。
				人、月	1x10	28,840	288,400	游泳池救生員薪津。
				人、年	1x1	7,210	7,210	暑期泳訓班救生員年終獎金 (28,840元x1.5月x2/12x1人)。
				人、月	1x2	28,840	57,680	暑期泳訓班救生員薪津。
				人、月	1x2	3,694	7,388	分擔暑期泳訓班救生員勞保及健 保費。
				人、月	1x2	1,818	3,636	提撥暑期游訓班救生員退休金。
				人、月	1x2	359	718	提撥暑期泳訓班工讀生勞退準備 金(收支對列)。
				小時	90	133	11,970	暑期泳訓班工讀生薪津(收支對 列)。
194,230	228,690	27F	體育活動費				346,000	
				人、年	168x1	2,000	336,000	文康活動費，本校編列教職員 168人，每人編列2,000元。
				人、年	5x1	2,000	10,000	文康活動費，本校編列教職員5 人，每人編列2,000元。
5,380,079	7,164,095	28	專業服務費				8,242,280	較上年度預算數7,164,095元，增 加1,078,185元。
4,834,222	6,829,100	285	講課鐘點、稿費、出 席審查及查詢費				7,872,050	

## 臺北市地方教育發展基金－臺北市立成淵高級中學

## 基金用途－高中及高職教育計畫明細表

中華民國105年度

單位：新臺幣元

前年度決算數	上年度預算數	科 目		本年度預算數				說 明
		編 號	名 稱	單位	數量	單價	金額	
				節	36	1,600	57,600	分組活動外聘講師鐘點費。
				班、月	1x12	600	7,200	高中身心障礙資源班教材編輯費。
				班、月	1x12	600	7,200	國中身心障礙資源班教材編輯費。
				節	60	800	48,000	活化教學活動內聘講師鐘點費。
				節	50	1,600	80,000	活化教學活動外聘講師鐘點費。
				人次	25	2,000	50,000	高中職課程與教學領先計畫會議 專家學者指導出席費(新增)。
				節	250	1,600	400,000	高中職課程與教學領先計畫教師 增能及全校性研習外聘講師鐘點 費(新增)。
				節	600	800	480,000	高中職課程與教學領先計畫教師 增能及全校性研習內聘講師鐘點 費(新增)。
				節	8	1,600	12,800	性別平等教育宣導活動(含相關 專業研習)外聘講師鐘點費。
				節	10	1,600	16,000	人權、法治、品德教育活動外聘 講師鐘點費。
				節	3	1,600	4,800	冬夏令營(含童軍活動)外聘講師 鐘點費。
				節	2	800	1,600	冬夏令營(含童軍活動)內聘講師

臺北市地方教育發展基金－臺北市立成淵高級中學

40501066-41

基金用途－高中及高職教育計畫明細表

中華民國105年度

單位：新臺幣元

前年度決算數	上年度預算數	科 目		本年度預算數				說 明
		編 號	名 稱	單位	數量	單價	金額	
				節	12	1,600	19,200	鐘點費。
				節	15	800	12,000	教師專業成長暨行動研究(含特教、輔導、環教、生命)外聘講師鐘點費。
				人次	5	2,000	10,000	教師專業成長暨行動研究(含特教、輔導、環教、生命)內聘講師鐘點費。
				節	32	1,600	51,200	國中輔導活動會議外聘專家學者出席費。
				節	120	500	60,000	高中輔導活動個案諮商外聘專家學者講座鐘點費。
				節	120	500	60,000	暑期泳訓班教練指導鐘點費(收支對列)。
				節	5,040	500	2,520,000	國中部學習輔導教師鐘點費(收支對列)。
				節	6,885	550	3,786,750	高中部學習輔導教師鐘點費(收支對列)。
				節	430	550	236,500	重修學分教師鐘點費(收支對列)。
				節	2	1,200	2,400	技職教育、免試及十二年國教校園宣導外聘講師鐘點費。
				節	5	800	4,000	高中教務主任會議內聘講師鐘點

## 臺北市地方教育發展基金－臺北市立成淵高級中學

## 基金用途－高中及高職教育計畫明細表

中華民國105年度

單位：新臺幣元

前年度決算數	上年度預算數	科 目		本年度預算數				說 明
		編 號	名 稱	單位	數量	單價	金額	
				節	3	1,600	4,800	費。
56,890	100,000	287	委託檢驗(定)試驗認證費				40,000	高中教務主任會議外聘講師鐘點費。
				年	1	40,000	40,000	消防安全檢測費及飲水機定期水質檢測費(高中部)(收支對列)。
154,826	42,995	289	試務甄選費				56,910	
				年	1	32,890	32,890	教師甄選試務費用(收支對列)。
				年	1	24,020	24,020	學生甄選業務試務費用(收支對列)。
163,800	72,000	28A	電子計算機軟體服務費				32,120	
				學期	2	16,060	32,120	學生電腦課程用教學軟體(收支對列)。
170,341	120,000	28Y	其他				241,200	
				人、場	4x3	400	4,800	運動會各項競賽外聘裁判費。
				年	1	150,000	150,000	校園場地開放校園安全機動巡邏保全費用(收支對列)(新增)。
				人、場	12x18	400	86,400	中小學手球賽外聘裁判費。
3,980,689	5,247,433	3	材料及用品費				7,152,518	



臺北市地方教育發展基金－臺北市立成淵高級中學

40501066-43

基金用途－高中及高職教育計畫明細表

中華民國105年度

單位：新臺幣元

前年度決算數	上年度預算數	科 目		本年度預算數				說 明
		編 號	名 稱	單位	數量	單價	金額	
1,410,254	2,113,328	31	使用材料費				3,964,350	較上年度預算數2,113,328元，增加1,851,022元。
1,410,254	2,113,328	315	設備零件				3,964,350	
				學期	2	50,000	100,000	教學所需事務用具(高中部)(收支對列)。
				學期	2	50,000	100,000	木工等勞動教學工具(高中部)(收支對列)。
				學期	2	50,000	100,000	家事烹飪用具(高中部)(收支對列)。
				學期	2	50,000	100,000	各科教學用影片、掛圖、標本等用具(高中部)(收支對列)。
				學期	2	50,000	100,000	音樂運動等康樂用具(高中部)(收支對列)。
				年	1	168,000	168,000	電腦耗材(電腦專案計畫)。
				套	361	1,000	361,000	汰換教室課桌椅(由班級設備費移列)(新增)。
				班、年	30x1	6,300	189,000	國中部電腦設備維護及管理費(電腦專案計畫)。
				年	1	32,850	32,850	運動會各項競賽汰換設備用具等。
				年	1	1,690,500	1,690,500	高中職課程與教學領先計畫實驗器材耗材模型各項教學設備等

## 臺北市地方教育發展基金－臺北市立成淵高級中學

## 基金用途－高中及高職教育計畫明細表

中華民國105年度

單位：新臺幣元

前年度決算數	上年度預算數	科 目		本年度預算數				說 明
		編 號	名 稱	單位	數量	單價	金額	
				學期	2	100,000	200,000	(新增)。
				學期	2	116,500	233,000	學生電腦課程用耗材及零組件等(收支對列)。
				年	1	400,000	400,000	教科書作業管理耗材及教學用具(收支對列)。
				年	1	190,000	190,000	學習輔導教學耗材及用具(收支對列)。
2,570,435	3,134,105	32	用品消耗				3,188,168	重修學分教學耗材及用具(收支對列)(新增)。
								較上年度預算數3,134,105元，增加54,063元。
224,555	492,235	321	辦公(事務)用品				394,859	
				學期	2	85,267	170,534	教學用文具用品(高中部)(收支對列)。
				年	1	50,000	50,000	高中職課程與教學領先計畫文具紙張耗材等(新增)。
				年	1	18,000	18,000	課後社團活動用文具用品。
				年	1	1,500	1,500	性別平等教育宣導活動(含相關專業研習)活動用文具用品。
				年	1	10,000	10,000	人權、法治、品德教育活動用文具用品。
				年	1	800	800	教師專業成長暨行動研究(含特

臺北市地方教育發展基金－臺北市立成淵高級中學

40501066-45

基金用途－高中及高職教育計畫明細表

中華民國105年度

單位：新臺幣元

前年度決算數	上年度預算數	科 目		本年度預算數				說 明
		編 號	名 稱	單位	數量	單價	金額	
334,035	223,375	322	報章什誌	年	1	144,025	144,025	教、輔導、環教、生命)文具用品。
				年	1	140,000	140,000	學習輔導教學用文具用品(收支對列)。
46,400	30,000	323	農業與園藝用品及環境美化費	年	1	40,000	40,000	圖書館館藏訂閱書報雜誌費用(高中部)(收支對列)。
				年	1	40,000	40,000	高中職課程與教學領先計畫教案研發增能研習等資料(新增)。
68,801	100,000	324	化學藥劑與實驗用品	年	1	40,000	40,000	校園美化費用(高中部)(收支對列)。
				學期	2	50,000	100,000	物理、生物、化學實驗等材料(高中部)(收支對列)。
37,552	35,000	325	服裝	年	1	75,000	75,000	體育班學生比賽及訓練用服裝(新增)。
				年	1	30,000	30,000	醫療用品(非醫療院所使用)
		328	醫療用品(非醫療院所使用)	年	1	30,000	30,000	健康中心藥品(高中部)(收支對

## 臺北市地方教育發展基金－臺北市立成淵高級中學

## 基金用途－高中及高職教育計畫明細表

中華民國105年度

單位：新臺幣元

前年度決算數	上年度預算數	科 目		本年度預算數				說 明
		編 號	名 稱	單位	數量	單價	金額	
1,859,092	2,253,495	32Y	其他	年	1	5,000	5,000	列)。 健康中心藥品(國中部)。
				年	1	657,751	657,751	2,363,309 教學體育材料、指導材料、音樂材料、工藝家事材料、童子軍用材料及其他材料(高中部)(收支對列)。
				班、年	36x1	2,500	90,000	專用垃圾袋費用(高中部)(收支對列)。
				班、年	36x1	2,370	85,320	消毒藥水及衛生清潔用品(高中部)(收支對列)。
				學期	2	207,300	414,600	班級教學材料費(國中部)。
				團	1	8,000	8,000	童軍教育用材料費等(國中部)。
				班、年	30x1	2,500	75,000	專用垃圾袋費用(國中部)。
				班、年	30x1	2,370	71,100	消毒藥水及衛生清潔用品(國中部)。
				年	1	13,820	13,820	高中身心障礙資源班教學材料費。
				年	1	13,820	13,820	國中身心障礙資源班教學材料費。
			年	1	34,000	34,000	體育班學生訓練消耗器材費。	

臺北市地方教育發展基金－臺北市立成淵高級中學

40501066-47

基金用途－高中及高職教育計畫明細表

中華民國105年度

單位：新臺幣元

前年度決算數	上年度預算數	科 目		本年度預算數				說 明
		編 號	名 稱	單位	數量	單價	金額	
				年	1	15,000	15,000	運動會各項競賽用號碼布及發令子彈等。
				年	1	35,000	35,000	活化教學活動教師研習材料費。
				年	1	35,000	35,000	活化教學活動學生課程材料費。
				年	1	17,040	17,040	活化教學活動場地佈置等雜支。
				年	1	330,000	330,000	高中職課程與教學領先計畫教學光碟等(新增)。
				年	1	14,000	14,000	課後社團活動社團表演或活動道具等。
				年	1	15,800	15,800	課後社團活動用品等雜支。
				年	1	700	700	性別平等教育宣導活動(含相關專業研習)活動場地佈置等雜支。
				年	1	4,000	4,000	人權、法治、品德教育活動場地佈置等雜支。
				年	1	5,000	5,000	冬夏令營(含童軍活動)場地佈置等。
				年	1	2,000	2,000	國中輔導活動宣導場地佈置等雜支。
				年	1	12,000	12,000	國中輔導活動適性評量測驗。
				年	1	30,535	30,535	高中輔導活動適性評量測驗。

## 臺北市地方教育發展基金－臺北市立成淵高級中學

## 基金用途－高中及高職教育計畫明細表

中華民國105年度

單位：新臺幣元

前年度決算數	上年度預算數	科 目		本年度預算數				說 明
		編 號	名 稱	單位	數量	單價	金額	
				年	1	5,000	5,000	暑期泳訓班教學器材費(收支對列)。
				班	12	230	2,760	暑期泳訓班消毒劑(收支對列)。
				年	1	6,413	6,413	暑期泳訓班教學環境佈置費(收支對列)。
				年	1	2,500	2,500	暑期泳訓班雜支(收支對列)。
				年	1	300,000	300,000	學習輔導教學材料(收支對列)。
				年	1	10,650	10,650	重修學分教學材料(收支對列)。
				年	1	8,000	8,000	高中教務主任會議與會人員文具用品。
				個	13	1,400	18,200	中小學手球賽競賽用球費。
				年	1	30,300	30,300	中小學手球賽活動場地佈置等雜支。
558,786	112,800	4	租金、償債與利息				444,600	
	15,200	41	地租及水租				5,000	較上年度預算數15,200元，減少10,200元。
	15,200	414	場地租金				5,000	
				年	1	5,000	5,000	冬夏令營(含童軍活動)場地租金。
58,000	49,200	43	機器租金				49,200	較上年度預算數49,200元，無增減。

臺北市地方教育發展基金－臺北市立成淵高級中學

40501066-49

基金用途－高中及高職教育計畫明細表

中華民國105年度

單位：新臺幣元

前年度決算數	上年度預算數	科 目		本年度預算數				說 明
		編 號	名 稱	單位	數量	單價	金額	
58,000	49,200	432	機械及設備租金	年	1	49,200	49,200	學習輔導租用油印機等設備費用(收支對列)。
485,986	48,400	44	交通及運輸設備租金				385,600	較上年度預算數48,400元，增加337,200元。
485,986	48,400	442	車租	輛	1	8,000	8,000	活化教學校外教育參訪及學術交流活動租車車資。
				輛	24	15,000	360,000	高中職課程與教學領先計畫參訪交流租車費(新增)。
				輛	2	4,800	9,600	課後社團活動學生租車車資。
				輛	1	8,000	8,000	冬夏令營(含童軍活動)活動租車。
14,800		45	什項設備租金				4,800	新增項目
14,800		451	什項設備租金				4,800	
				月	12	400	4,800	電錶月租費(國中部)(新增)。
3,232,146	3,494,416	7	會費、捐助、補助、分攤、照護、救濟與交流活動費				2,728,300	
2,000	2,000	71	會費				2,000	較上年度預算數2,000元，無增減。

## 臺北市地方教育發展基金－臺北市立成淵高級中學

## 基金用途－高中及高職教育計畫明細表

中華民國105年度

單位：新臺幣元

前年度決算數	上年度預算數	科 目		本年度預算數				說 明
		編 號	名 稱	單 位	數 量	單 價	金 額	
2,000	2,000	713	職業團體會費	人、年	2x1	1,000	2,000	護理師公會會費(高中部)(收支對列)。
707,780	757,416	72	捐助、補助與獎助				612,300	較上年度預算數757,416元，減少145,116元。
707,780	690,416	726	獎助學員生給與	班、學期	36x2	1,000	72,000	優秀學生獎學金(高中部)。
				班、學期	30x2	1,000	60,000	優秀學生獎學金(國中部)。
				年	1	400,000	400,000	學生清寒及優秀獎助學金(收支對列)。
				小時	100	133	13,300	教科書作業管理業務學生工讀金(收支對列)。
	67,000	72Y	其他	學期	2	33,500	67,000	學校社團補助等(高中部)(收支對列)。
2,446,004	2,735,000	74	補貼(償)、獎勵、慰問、照護與救濟				1,914,000	較上年度預算數2,735,000元，減少821,000元。
2,446,004	2,735,000	74Y	其他	人、日	174x200	55	1,914,000	清寒學生餐費補助。
76,362		75	競賽及交流活動費				200,000	新增項目
76,362		752	交流活動費				200,000	



臺北市地方教育發展基金－臺北市立成淵高級中學

40501066-51

基金用途－高中及高職教育計畫明細表

中華民國105年度

單位：新臺幣元

前年度決算數	上年度預算數	科 目		本年度預算數				說 明
		編 號	名 稱	單位	數量	單價	金額	
				次	100	2,000	200,000	高中職課程與教學領先計畫成果發表等活動費(新增)。
1,161,976	771,240	9	其他				1,261,250	
1,161,976	771,240	91	其他支出				1,261,250	較上年度預算數771,240元，增加490,010元。
1,161,976	771,240	91Y	其他				1,261,250	
				人、學期	2,211x2	50	221,100	班級自治費(高國中部)。
				人、週、次	3x40x10	63	75,600	執行學生路隊安全導護(國中部)。
				年	1	401,800	401,800	體育班學生校外比賽活動所需報名費、旅費等。
				面	57	350	19,950	運動會各項競賽錦旗。
				年	1	459,000	459,000	高中職課程與教學領先計畫課程校外教學參訪等雜支(新增)。
				年	1	13,000	13,000	課後社團活動學生出外活動或表演誤餐費及車資。
				年	1	14,800	14,800	冬夏令營(含童軍活動)學員膳食費。
				人次	100	80	8,000	高中教務主任會議與會人員逾時誤餐費。
				年	1	8,000	8,000	高中教務主任會議場地佈置。

# 臺北市地方教育發展基金－臺北市立成淵高級中學

## 基金用途－高中及高職教育計畫明細表

中華民國105年度

單位：新臺幣元

前年度決算數	上年度預算數	科 目		本年度預算數				說 明
		編 號	名 稱	單位	數量	單價	金額	
				次	1	28,000	28,000	中小學手球賽競賽獎盃費。
				次	1	12,000	12,000	中小學手球賽競賽獎品費。

臺北市地方教育發展基金－臺北市立成淵高級中學

40501066-53

基金用途－一般行政管理計畫明細表

中華民國105年度

單位：新臺幣元

前年度決算數	上年度預算數	科 目		本年度預算數				說 明
		編 號	名 稱	單 位	數 量	單 價	金 額	
32,098,443	33,843,410		合 計				34,520,294	
30,481,107	32,124,750	1	用人費用				32,641,264	
20,202,181	21,240,000	11	正式員額薪資				21,264,000	較上年度預算數21,240,000元，增加24,000元。
17,544,241	18,696,000	113	職員薪金	年	1	19,080,000	19,080,000	教職員28人薪金(詳用人費用彙計表)。
2,657,940	2,544,000	114	工員工資	年	1	2,184,000	2,184,000	工員6人工資(詳用人費用彙計表)。
660,442	1,081,338	13	超時工作報酬				924,316	較上年度預算數1,081,338元，減少157,022元。
627,042	1,081,338	131	加班費	年	1	863,266	863,266	職工不休假出勤加班費。
				人、小時	6x55	185	61,050	教職員工各項業務逾時加班費(統籌業務費)。
33,400		132	值班費					
4,653,570	5,057,500	15	獎金				5,739,500	較上年度預算數5,057,500元，增加682,000元。
2,207,694	2,402,500	151	考績獎金	年	1	3,081,500	3,081,500	依考績法規定核發之獎金。

## 臺北市地方教育發展基金－臺北市立成淵高級中學

## 基金用途－一般行政管理計畫明細表

中華民國105年度

單位：新臺幣元

前年度決算數	上年度預算數	科 目		本年度預算數				說 明
		編 號	名 稱	單位	數量	單價	金額	
2,445,876	2,655,000	152	年終獎金	年	1	2,658,000	2,658,000	依規定於年節加發之獎金。
1,965,909	1,783,920	16	退休及卹償金				1,807,104	較上年度預算數1,783,920元，增加23,184元。
1,597,275	1,656,720	161	職員退休及離職金	年	1	1,697,904	1,697,904	提撥退撫基金。
368,634	127,200	162	工員退休及離職金	年	1	109,200	109,200	提撥勞工退休準備金。
2,999,005	2,961,992	18	福利費				2,906,344	較上年度預算數2,961,992元，減少55,648元。
2,095,805	1,955,952	181	分擔員工保險費	年	1	1,991,904	1,991,904	分擔公保、勞保、健保費。
372,816	446,040	187	員工通勤交通費	人、月、段	19x12x1	630	143,640	教職員工上下班交通費。
				人、月、段	15x12x2	630	226,800	教職員工上下班交通費。
530,384	560,000	18Y	其他福利費	年	1	544,000	544,000	職工休假旅遊補助費。
1,070,808	1,072,350	2	服務費用				1,138,000	
260,976	402,350	27	一般服務費				468,000	較上年度預算數402,350元，增加65,650元。
11,398		276	佣金、匯費、經理費					

臺北市地方教育發展基金－臺北市立成淵高級中學

40501066-55

基金用途－一般行政管理計畫明細表

中華民國105年度

單位：新臺幣元

前年度決算數	上年度預算數	科 目		本年度預算數				說 明
		編 號	名 稱	單位	數量	單價	金額	
214,491	360,000	279	及手續費 外包費	人、年	10x1	40,000	400,000	消化超額職工(技工、工友)業務外包費。
							400,000	
35,087	42,350	27F	體育活動費	人、年	34x1	2,000	68,000	文康活動費，本校編列教職員28人、工員6人，合計34人，每人編列2,000元。
							68,000	
629,985	490,000	28	專業服務費				490,000	較上年度預算數490,000元，無增減。
629,985	490,000	28Y	其他	年	1	490,000	490,000	校園安全機械定點、機動巡邏等保全費用。
179,847	180,000	29	公共關係費				180,000	較上年度預算數180,000元，無增減。
179,847	180,000	291	公共關係費	月	12	15,000	180,000	校長特別費。
546,528	646,310	3	材料及用品費				741,030	較上年度預算數646,310元，增加94,720元。
546,528	646,310	32	用品消耗				741,030	
546,528	646,310	321	辦公(事務)用品				741,030	

## 臺北市地方教育發展基金－臺北市立成淵高級中學

## 基金用途－一般行政管理計畫明細表

中華民國105年度

單位：新臺幣元

前年度決算數	上年度預算數	科 目		本年度預算數				說 明
		編 號	名 稱	單位	數量	單價	金額	
				年	1	741,030	741,030	統籌業務費計算如下：國中部普通班30班，1,290元x15班x12月=232,200元，810元x15班x12月=145,800元，高中部普通班33班、體育班3班，1,290元x15班x12月=232,200元，810元x15班x12月=145,800元，640元x6班x12月=46,080元，以上合計802,080元，除依實際需求移列加班費61,050元外，其餘如列數。

臺北市地方教育發展基金－臺北市立成淵高級中學

40501066-57

基金用途－建築及設備計畫明細表

中華民國105年度

單位：新臺幣元

前年度決算數	上年度預算數	科 目		本年度預算數				說 明
		編 號	名 稱	單位	數量	單價	金額	
17,825,145	7,402,656		合計				42,953,547	
17,825,145	7,402,656	5	購建固定資產、無形資產及非理財目的之長期投資				42,953,547	
8,230,165	2,536,900	51	購置固定資產				6,009,900	
8,230,165	2,536,900		一般建築及設備計畫				6,009,900	新增。
			高中職課程與教學領先				700,000	
		515	購置交通及運輸設備				700,000	
			班級設備				397,400	
		514	購置機械及設備				150,640	
				臺	2	50,000	100,000	新購自然教學用複式顯微鏡。
				臺	1	50,640	50,640	新購自然教學用天文望遠鏡。
		516	購置什項設備				246,760	
				張	2	22,000	44,000	汰舊換新體育教學用桌球桌。
				臺	1	45,000	45,000	汰舊換新藝術人文教學用數位鋼

## 臺北市地方教育發展基金－臺北市立成淵高級中學

## 基金用途－建築及設備計畫明細表

中華民國105年度

單位：新臺幣元

前年度決算數	上年度預算數	科 目		本年度預算數				說 明
		編 號	名 稱	單位	數量	單價	金額	
				批	1	113,760	113,760	琴。
				套	1	29,000	29,000	新購圖書館館藏圖書。
				個	1	15,000	15,000	新購健體教學用肩掛式乳房自我檢查模型。
			學校設備				266,500	新購綜合教學用按鈴搶答器。
		514	購置機械及設備				266,500	
			特殊班設備	臺	13	20,500	266,500	汰舊換新單槍投影機。
		514	購置機械及設備				32,000	
				臺	1	15,000	15,000	新購特教學習中心投影機。
		516	購置什項設備				17,000	
				臺	1	17,000	17,000	新購特教學習中心窗型1.5噸冷氣機。
			資訊設備				4,614,000	
		514	購置機械及設備				4,614,000	
				部	186	23,000	4,278,000	汰舊換新個人電腦(電腦專案計



臺北市地方教育發展基金－臺北市立成淵高級中學

40501066-59

基金用途－建築及設備計畫明細表

中華民國105年度

單位：新臺幣元

前年度決算數	上年度預算數	科 目		本年度預算數				說 明
		編 號	名 稱	單位	數量	單價	金額	
			校園設備	年	1	336,000	336,000	畫)。 汰舊換新電腦周邊設備及零組件 (電腦專案計畫)。
8,230,165	2,536,900		購置機械及 設備					
6,626,374	2,216,240	514	購置交通及 運輸設備					
84,636	19,000	515	購置什項設 備					
1,519,155	301,660	516	購置無形資產				72,000	
614,246		52	一般建築及設備計 畫				72,000	新增。
614,246			資訊設備				72,000	
		521	購置電腦軟 體				72,000	
			購置無形資產	年	1	72,000	72,000	新購套裝軟體(電腦專案計畫)。
614,246			購置電腦軟 體					
614,246		521	遞延支出(臺北市地 方教育發展基金及臺				36,871,647	
8,980,734	4,865,756	58						

## 臺北市地方教育發展基金－臺北市立成淵高級中學

## 基金用途－建築及設備計畫明細表

中華民國105年度

單位：新臺幣元

前年度決算數	上年度預算數	科 目		本年度預算數				說 明
		編 號	名 稱	單 位	數 量	單 價	金 額	
8,980,734	4,865,756	581	北市臺北都會區捷運 固定資產重置基金專 用) 一般建築及設備計 畫				36,871,647	新增。
			倫理樓B暨勵 志樓結構補強 工程				5,250,192	
			遞延修繕房 屋建築支出				5,250,192	
				立方公尺	2	2,800	5,600	一、施工費 2000PSI預拌混凝土(含試驗)。
				公尺	32	2,000	64,000	安全圍籬及防護設施。
				式	1	24,800	24,800	水電設施修復。
				式	1	98,200	98,200	木作設施修復。
				支	2,736	270	738,720	4吋鋼筋植筋。
				支	1,265	150	189,750	3吋鋼筋植筋。
				公斤	10,850	78	846,300	中拉鋼筋加工組立。
				立方公尺	66	3,200	211,200	4000PSI預拌混凝土(含試驗)。
				立方公尺	20	3,200	64,000	280kg/cm <sup>3</sup> 無收縮水泥砂漿。
				平方公尺	563	750	422,250	普通版模組立。

臺北市地方教育發展基金－臺北市立成淵高級中學

40501066-61

基金用途－建築及設備計畫明細表

中華民國105年度

單位：新臺幣元

前年度決算數	上年度預算數	科 目		本年度預算數				說 明
		編 號	名 稱	單位	數量	單價	金額	
				平方公尺	512	1,260	645,120	地坪飾面修復。
				平方公尺	372	1,310	487,320	平頂飾面修復。
				平方公尺	280	1,310	366,800	內牆飾面修復。
				平方公尺	164	1,940	318,160	屋頂地坪等防漏。
				平方公尺	800	260	208,000	粉刷。
				平方公尺	35	460	16,100	室外鷹架工程。
				式	1	280,000	280,000	假設及雜項工程(含廢棄物)。
				公斤	139	81	11,259	高拉鋼筋加工組立。
				式	1	184,161	184,161	二、委託技術服務費(總包價法編列扣除104年度核給規劃設計費150,677元)。
				式	1	68,452	68,452	三、工程管理費(按施工費2%提列扣除104年度核給31,500元)。
		581	民主樓結構補強工程				5,246,829	
			遞延修繕房屋建築支出				5,246,829	
							4,994,397	一、施工費
				式	1	571,130	571,130	假設工程(含安全圍籬及局部隔離措施等)。
				式	1	720,290	720,290	結構補強工程(含鋼筋模板組立

## 臺北市地方教育發展基金－臺北市立成淵高級中學

## 基金用途－建築及設備計畫明細表

中華民國105年度

單位：新臺幣元

前年度決算數	上年度預算數	科 目		本年度預算數				說 明
		編 號	名 稱	單位	數量	單價	金額	
				式	1	622,600	622,600	及預拌混凝土澆置)。
				式	1	337,770	337,770	翼牆內外裝修(含修復更新粉刷等)。
				式	1	510,300	510,300	結構修復(含鋼筋混凝土保護層修復及裂縫填注等)。
				式	1	211,000	211,000	非結構補強修護(含天花板地板復舊處理及局部防水和伸縮縫改善等)。
				式	1	987,707	987,707	外牆磁磚更新及牆面油漆。
				處	40	1,200	48,000	間接施工費。
				處	28	35,200	985,600	翼牆補強處牆面含門窗打除運棄。
				式	1	184,044	184,044	教室門窗更新。
				式	1	68,388	68,388	二、委託技術服務費(總包價法編列扣除104年度核給規劃設計費150,581元)。
			校園優質化工程第一期				17,146,963	三、工程管理費(按施工費2%提列扣除104年度核給31,500元)。
		581	遞延修繕房屋建築支出				17,146,963	

臺北市地方教育發展基金－臺北市立成淵高級中學

40501066-63

基金用途－建築及設備計畫明細表

中華民國105年度

單位：新臺幣元

前年度決算數	上年度預算數	科 目		本年度預算數				說 明
		編 號	名 稱	單位	數量	單價	金額	
							15,978,470	一、施工費
				式	1	9,495,640	9,495,640	倫理樓B暨行政大樓外牆整修工程。
				式	1	6,482,830	6,482,830	民主樓外牆整修工程。
				式	1	848,924	848,924	二、委託技術服務費(總包價法)。
				式	1	319,569	319,569	三、工程管理費(按施工費2%提列)。
			培英樓外牆整修工程				9,227,663	
		581	遞延修繕房屋建築支出				9,227,663	
				公尺	250	2,000	500,000	一、施工費 施工圍籬。
				平方公尺	4,661	1,310	6,105,910	牆面磁磚工程及外牆設施拆除並復舊(外部)。
				平方公尺	4,463	460	2,052,980	鷹架及墜落防止設施。
				式	1	396,356	396,356	二、委託技術服務費(總包價法)。
				式	1	172,417	172,417	三、工程管理費(按施工費2%提列)。
8,980,734	4,865,756		校園整修工程					

## 臺北市地方教育發展基金－臺北市立成淵高級中學

## 基金用途－建築及設備計畫明細表

中華民國105年度

單位：新臺幣元

前年度決算數	上年度預算數	科 目		本年度預算數				說 明
		編 號	名 稱	單位	數量	單價	金額	
8,980,734	4,865,756	581	遞延修繕房 屋建築支出					

# 参 考 表

臺北市地方教育發展基金－臺北市立成淵高級中學

40501066-65

預計平衡表

中華民國105年12月31日

單位：新臺幣元

103年(前年)12月31日		科 目		105年12月31日		104年(上年)12月31日				比較 增減(-)
決 算 數		編 號	名 稱	預 計 數		預 計 數	調整數(±)	調整後預計數		
金 額	%			金 額	%			金 額	%	
6,997,220,862	100.00		資產合計	6,963,191,596	100.00	6,396,829,160	581,903,195	6,978,732,355	100.00	-15,540,759
6,997,220,862	100.00	1	資產	6,963,191,596	100.00	6,396,829,160	581,903,195	6,978,732,355	100.00	-15,540,759
41,379,318	0.59	11	流動資產	7,350,052	0.11	9,525,931	13,364,880	22,890,811	0.33	-15,540,759
41,379,318	0.59	111	現金	7,350,052	0.11	8,921,861	13,968,950	22,890,811	0.33	-15,540,759
41,379,318	0.59	1112	銀行存款	7,350,052	0.11	8,921,861	13,968,950	22,890,811	0.33	-15,540,759
		113	應收款項			604,070	-604,070			
		113Y	其他應收款			604,070	-604,070			
13,228,279	0.19	12	投資、長期應收款項、貸墊款及準備金	13,228,279	0.19	13,367,772	-139,493	13,228,279	0.19	
13,228,279	0.19	124	準備金	13,228,279	0.19	13,367,772	-139,493	13,228,279	0.19	
5,357,531	0.08	1241	退休及離職準備金	5,357,531	0.08	4,821,377	536,154	5,357,531	0.08	
7,870,748	0.11	124Y	其他準備金	7,870,748	0.11	8,546,395	-675,647	7,870,748	0.11	
6,942,613,265	99.22	13	其他資產	6,942,613,265	99.70	6,373,935,457	568,677,808	6,942,613,265	99.48	
6,942,613,265	99.22	131	什項資產	6,942,613,265	99.70	6,373,935,457	568,677,808	6,942,613,265	99.48	
27,870	0.00	1315	暫付及待結轉帳項	27,870	0.00	74,015	-46,145	27,870	0.00	
6,942,585,395	99.22	1316	代管資產	6,942,585,395	99.70	6,373,861,442	568,723,953	6,942,585,395	99.48	
6,997,220,862	100.00		負債及基金餘額合計	6,963,191,596	100.00	6,396,829,160	581,903,195	6,978,732,355	100.00	-15,540,759
6,953,971,491	99.38	2	負債	6,953,971,491	99.87	6,387,271,765	566,699,726	6,953,971,491	99.65	
4,175,508	0.06	21	流動負債	4,175,508	0.06	6,856,427	-2,680,919	4,175,508	0.06	
3,162,416	0.05	212	應付款項	3,162,416	0.05	6,856,427	-3,694,011	3,162,416	0.05	
1,381,337	0.03	2123	應付代收款	1,381,337	0.03	2,062,261	-680,924	1,381,337	0.03	
1,645,272	0.02	2125	應付費用	1,645,272	0.02	2,745,460	-1,100,188	1,645,272	0.02	
135,807	0.00	212Y	其他應付款	135,807	0.00	2,048,706	-1,912,899	135,807	0.00	
1,013,092	0.01	213	預收款項	1,013,092	0.01		1,013,092	1,013,092	0.01	
1,013,092	0.01	2133	預收收入	1,013,092	0.01		1,013,092	1,013,092	0.01	



## 臺北市地方教育發展基金－臺北市立成淵高級中學

## 預計平衡表

中華民國105年12月31日

單位：新臺幣元

103年(前年)12月31日		科 目		105年12月31日		104年(上年)12月31日				比較 增減(-)
決 算 數		編 號	名 稱	預 計 數		預 計 數	調 整 數(±)	調 整 後 預 計 數		
金 額	%			金 額	%			金 額	%	
6,949,795,983	99.32	22	其他負債	6,949,795,983	99.81	6,380,415,338	569,380,645	6,949,795,983	99.59	
6,949,795,983	99.32	221	什項負債	6,949,795,983	99.81	6,380,415,338	569,380,645	6,949,795,983	99.59	
1,853,057	0.03	2211	存入保證金	1,853,057	0.03	1,732,519	120,538	1,853,057	0.03	
5,357,531	0.08	2213	應付退休及離職金	5,357,531	0.08	4,821,377	536,154	5,357,531	0.08	
6,942,585,395	99.21	2214	應付代管資產	6,942,585,395	99.70	6,373,861,442	568,723,953	6,942,585,395	99.48	
43,249,371	0.62	3	基金餘額	9,220,105	0.13	9,557,395	15,203,469	24,760,864	0.35	-15,540,759
43,249,371	0.62	31	基金餘額	9,220,105	0.13	9,557,395	15,203,469	24,760,864	0.35	-15,540,759
43,249,371	0.62	311	基金餘額	9,220,105	0.13	9,557,395	15,203,469	24,760,864	0.35	-15,540,759
43,249,371	0.62	3111	累積餘額	9,220,105	0.13	9,557,395	15,203,469	24,760,864	0.35	-15,540,759

註：1.信託代理與保證資產(負債)前年度決算數512,796元，上年度調整後預計數512,796元，本年度預計數512,796元。2.或有資產(負債)0元。3.本基金自93年度起，本固定項目分開原則，將屬長期固定帳項，包括固定資產262,068,697元、無形資產1,033,051元及長期債務0元等，另立帳類管理，未納入本表。

臺北市地方教育發展基金－臺北市立成淵高級中學

40501066-67

各項費用彙計表

中華民國105年度

單位：新臺幣元

前年度 決算數	上年度 預算數	計畫別 用途別科目	合計	高中及高職教育計 畫	一般行政管理計畫	建築及設備計畫	
349,670,504	340,074,665	合計	380,448,328	302,974,487	34,520,294	42,953,547	
306,122,112	305,172,669	用人費用	306,438,983	273,797,719	32,641,264		
159,734,592	160,104,000	正式員額薪資	159,576,000	138,312,000	21,264,000		
157,076,652	157,560,000	職員薪金	157,392,000	138,312,000	19,080,000		
2,657,940	2,544,000	工員工資	2,184,000		2,184,000		
8,726,377	8,763,200	聘僱及兼職人員薪資	8,680,000	8,680,000			
8,726,377	8,763,200	兼職人員酬金	8,680,000	8,680,000			
1,931,835	3,819,476	超時工作報酬	3,230,164	2,305,848	924,316		
1,511,345	3,537,956	加班費	2,858,804	1,934,488	924,316		
145,000		值班費					
275,490	281,520	誤餐費	371,360	371,360			
36,964,136	36,428,500	獎金	38,398,500	32,659,000	5,739,500		
17,270,724	16,415,500	考績獎金	18,451,500	15,370,000	3,081,500		
19,693,412	20,013,000	年終獎金	19,947,000	17,289,000	2,658,000		
75,174,944	74,284,163	退休及卹償金	75,176,945	73,369,841	1,807,104		
74,352,329	73,702,979	職員退休及離職金	74,613,764	72,915,860	1,697,904		
368,634	127,200	工員退休及離職金	109,200		109,200		
453,981	453,984	卹償金	453,981	453,981			

## 臺北市地方教育發展基金－臺北市立成淵高級中學

## 各項費用彙計表

中華民國105年度

單位：新臺幣元

前年度 決算數	上年度 預算數	計畫別 用途別科目	合計	高中及高職教育計 畫	一般行政管理計畫	建築及設備計畫	
23,590,228	21,773,330	福利費	21,377,374	18,471,030	2,906,344		
15,903,576	14,258,400	分擔員工保險費	14,445,864	12,453,960	1,991,904		
340,500	527,000	傷病醫藥費	527,000	527,000			
1,851,788	2,298,240	員工通勤交通費	1,842,120	1,471,680	370,440		
5,494,364	4,689,690	其他福利費	4,562,390	4,018,390	544,000		
16,243,122	17,227,141	服務費用	18,728,100	17,590,100	1,138,000		
4,370,341	4,668,468	水電費	4,789,579	4,789,579			
3,257,945	3,472,401	工作場所電費	3,693,595	3,693,595			
291,384	391,467	工作場所水費	291,384	291,384			
821,012	804,600	氣體費	804,600	804,600			
246,730	295,000	郵電費	292,000	292,000			
38,921	68,000	郵費	66,000	66,000			
207,809	227,000	電話費	226,000	226,000			
860,340	355,780	旅運費	406,110	406,110			
213,861	274,350	國內旅費	306,900	306,900			
590,701		國外旅費					
48,400	26,650	貨物運費	40,650	40,650			
7,378	54,780	其他旅運費	58,560	58,560			

臺北市地方教育發展基金－臺北市立成淵高級中學

40501066-69

各項費用彙計表

中華民國105年度

單位：新臺幣元

前年度 決算數	上年度 預算數	計畫別	合計	高中及高職教育計 畫	一般行政管理計畫	建築及設備計畫	
		用途別科目					
1,372,242	692,990	印刷裝訂與廣告費	803,985	803,985			
1,372,242	692,990	印刷及裝訂費	803,985	803,985			
1,998,025	2,137,490	修理保養及保固費	2,168,090	2,168,090			
1,467,750	1,177,500	一般房屋修護費	1,140,000	1,140,000			
53,810	554,250	機械及設備修護費	584,850	584,850			
476,465	405,740	什項設備修護費	443,240	443,240			
34,985	17,200	保險費	10,200	10,200			
34,985	17,200	其他保險費	10,200	10,200			
1,170,548	1,226,118	一般服務費	1,345,856	877,856	468,000		
83,808	113,580	佣金、匯費、經理費及手 續費	63,684	63,684			
214,491	360,000	外包費	400,000		400,000		
642,932	481,498	計時與計件人員酬金	468,172	468,172			
229,317	271,040	體育活動費	414,000	346,000	68,000		
6,010,064	7,654,095	專業服務費	8,732,280	8,242,280	490,000		
4,834,222	6,829,100	講課鐘點、稿費、出席審 查及查詢費	7,872,050	7,872,050			
56,890	100,000	委託檢驗(定)試驗認證費	40,000	40,000			
154,826	42,995	試務甄選費	56,910	56,910			
163,800	72,000	電子計算機軟體服務費	32,120	32,120			

## 臺北市地方教育發展基金－臺北市立成淵高級中學

## 各項費用彙計表

中華民國105年度

單位：新臺幣元

前年度 決算數	上年度 預算數	計畫別		合計	高中及高職教育計 畫	一般行政管理計畫	建築及設備計畫
		用途別科目					
800,326	610,000	其他		731,200	241,200	490,000	
179,847	180,000	公共關係費		180,000		180,000	
179,847	180,000	公共關係費		180,000		180,000	
4,527,217	5,893,743	材料及用品費		7,893,548	7,152,518	741,030	
1,410,254	2,113,328	使用材料費		3,964,350	3,964,350		
1,410,254	2,113,328	設備零件		3,964,350	3,964,350		
3,116,963	3,780,415	用品消耗		3,929,198	3,188,168	741,030	
771,083	1,138,545	辦公(事務)用品		1,135,889	394,859	741,030	
334,035	223,375	報章什誌		180,000	180,000		
46,400	30,000	農業與園藝用品及環境美 化費		40,000	40,000		
68,801	100,000	化學藥劑與實驗用品		100,000	100,000		
		服裝		75,000	75,000		
37,552	35,000	醫療用品(非醫療院所使 用)		35,000	35,000		
1,859,092	2,253,495	其他		2,363,309	2,363,309		
558,786	112,800	租金、償債與利息		444,600	444,600		
	15,200	地租及水租		5,000	5,000		
	15,200	場地租金		5,000	5,000		
58,000	49,200	機器租金		49,200	49,200		

臺北市地方教育發展基金－臺北市立成淵高級中學

40501066-71

各項費用彙計表

中華民國105年度

單位：新臺幣元

前年度 決算數	上年度 預算數	計畫別 用途別科目	合計	高中及高職教育計 畫	一般行政管理計畫	建築及設備計畫	
58,000	49,200	機械及設備租金	49,200	49,200			
485,986	48,400	交通及運輸設備租金	385,600	385,600			
485,986	48,400	車租	385,600	385,600			
14,800		什項設備租金	4,800	4,800			
14,800		什項設備租金	4,800	4,800			
17,825,145	7,402,656	購建固定資產、無形資產及非 理財目的之長期投資	42,953,547			42,953,547	
8,230,165	2,536,900	購置固定資產	6,009,900			6,009,900	
6,626,374	2,216,240	購置機械及設備	5,046,140			5,046,140	
84,636	19,000	購置交通及運輸設備	700,000			700,000	
1,519,155	301,660	購置什項設備	263,760			263,760	
614,246		購置無形資產	72,000			72,000	
614,246		購置電腦軟體	72,000			72,000	
8,980,734	4,865,756	遞延支出(臺北市地方教育 發展基金及臺北市臺北都會 區捷運固定資產重置基金專 用)	36,871,647			36,871,647	
8,980,734	4,865,756	遞延修繕房屋建築支出	36,871,647			36,871,647	
3,232,146	3,494,416	會費、捐助、補助、分攤、照 護、救濟與交流活動費	2,728,300	2,728,300			
2,000	2,000	會費	2,000	2,000			

## 臺北市地方教育發展基金－臺北市立成淵高級中學

## 各項費用彙計表

中華民國105年度

單位：新臺幣元

前年度 決算數	上年度 預算數	計畫別 用途別科目	合計	高中及高職教育計 畫	一般行政管理計畫	建築及設備計畫	
2,000	2,000	職業團體會費	2,000	2,000			
707,780	757,416	捐助、補助與獎助	612,300	612,300			
707,780	690,416	獎助學員生給與	545,300	545,300			
	67,000	其他	67,000	67,000			
2,446,004	2,735,000	補貼(償)、獎勵、慰問、照 護與救濟	1,914,000	1,914,000			
2,446,004	2,735,000	其他	1,914,000	1,914,000			
76,362		競賽及交流活動費	200,000	200,000			
76,362		交流活動費	200,000	200,000			
1,161,976	771,240	其他	1,261,250	1,261,250			
1,161,976	771,240	其他支出	1,261,250	1,261,250			
1,161,976	771,240	其他	1,261,250	1,261,250			

臺北市地方教育發展基金－臺北市立成淵高級中學

40501066-73

員工人數彙計表

中華民國105年度

單位：人

計畫及項目	本年度預算數	上年度預算數	本年度增減數	增減原因
合計	207	207		
高中及高職教育計畫部分	173	172	1	
正式職員	173	172	1	
一般行政管理計畫部分	34	35	-1	
正式職員	28	28		
正式工員	6	7	-1	

註：1.本表不包含臨時工員人數。

2.本表臨時職員係指奉准有案之約聘僱人員。



## 用人費用

中華民國

計畫及項目	合計	正式員額薪資	聘僱及兼職人員薪資	超時工作報酬	津貼	獎金		
						年終獎金	績效獎金	考績獎金
合計	306,438,983	159,576,000	8,680,000	3,230,164		19,947,000		18,451,500
高中及高職教育計畫	273,797,719	138,312,000	8,680,000	2,305,848		17,289,000		15,370,000
職員薪金	138,312,000	138,312,000						
兼職人員酬金	8,680,000		8,680,000					
加班費	1,934,488			1,934,488				
誤餐費	371,360			371,360				
考績獎金	15,370,000							15,370,000
年終獎金	17,289,000					17,289,000		
職員退休及離職金	72,915,860							
卹償金	453,981							
分擔員工保險費	12,453,960							
傷病醫藥費	527,000							
員工通勤交通費	1,471,680							
其他福利費	4,018,390							
一般行政管理計畫	32,641,264	21,264,000		924,316		2,658,000		3,081,500
職員薪金	19,080,000	19,080,000						
工員工資	2,184,000	2,184,000						
加班費	924,316			924,316				

彙計表

105年度

單位：新臺幣元

其他獎金	退休及卹償金		資遣費	福 利 費					提繳費
	退休金	卹償金		分擔保險費	傷病醫藥費	提撥福利金	員工通勤交通費	其他福利費	
	74,722,964	453,981		14,445,864	527,000		1,842,120	4,562,390	
	72,915,860	453,981		12,453,960	527,000		1,471,680	4,018,390	
	72,915,860	453,981		12,453,960	527,000		1,471,680	4,018,390	
	1,807,104			1,991,904			370,440	544,000	

## 用人費用

中華民國

計畫及項目	合計	正式員額薪資	聘僱及兼職人員薪資	超時工作報酬	津貼	獎金		
						年終獎金	績效獎金	考績獎金
考績獎金	3,081,500							3,081,500
年終獎金	2,658,000					2,658,000		
職員退休及離職金	1,697,904							
工員退休及離職金	109,200							
分擔員工保險費	1,991,904							
員工通勤交通費	370,440							
其他福利費	544,000							

註：本表不包含臨時工員薪津。



臺北市地方教育發展基金－臺北市立成淵高級中學單位（或計畫）成本分析表

中華民國105年度

單位：新臺幣元

計畫別	單位	單位成本	數量	預算數	說明
合計				380,448,328	
高中及高職教育計畫				302,974,487	
一般行政管理計畫				34,520,294	
建築及設備計畫				42,953,547	

臺北市地方教育發展基金－臺北市立成淵高級中學

40501066-79

5年來主要業務計畫分析表

中華民國105年度

單位：新臺幣元

年 度 及 項 目	單 位	數 量	單位成本或 平均利(費)率	金 額	說 明
(本)年度預算數				302,974,487	
高中及高職教育計畫				302,974,487	
(上)年度預算數				298,828,599	
高中及高職教育計畫				298,828,599	
(前)年度決算數				299,746,916	
高中及高職教育計畫				299,746,916	
(102)年度決算數				291,083,178	
高中及高職教育計畫				291,083,178	
(101)年度決算數				289,869,918	
高中及高職教育計畫				289,869,918	

## 臺北市地方教育發展基金－臺北市立成淵高級中學

## 固定項目明細表

中華民國105年度

單位：新臺幣元

項 目	期初餘額	本年度增加	本年度減少	期末餘額	說 明
資產	257,019,848	6,081,900		263,101,748	
土地改良物	8,636,284			8,636,284	
房屋及建築	131,609,826			131,609,826	
機械及設備	63,488,750	5,046,140		68,534,890	
交通及運輸設備	4,878,271	700,000		5,578,271	
什項設備	47,445,666	263,760		47,709,426	
電腦軟體	961,051	72,000		1,033,051	

註：92年度以前已提列折舊1,610,924元(包括機械及設備累計折舊437,576元、交通及運輸設備累計折舊71,352元、什項設備累計折舊1,101,996元)及已攤銷費用15,623元(電腦軟體15,623元)，自93年度起，本固定項目分開原則，將屬長期固定帳項另立帳類管理(不再計提折舊及攤銷)。