

中華民國 109 年度 4-0501066

臺北市總預算案

臺北市政府教育局主管

臺北市地方教育發展基金

臺北市立成淵高級中學附屬單位預算之分預算

(特別收入基金)

臺北市立成淵高級中學編

臺北市地方教育發展基金－臺北市立成淵高級中學

目次

中華民國109年度

| | |
|-----------------------------|------------|
| 一、財務摘要 | 第 1 頁 |
| 二、業務計畫及預算概要 | 第 3 -10 頁 |
| 三、預算主要表 | |
| (一) 基金來源、用途及餘絀預計表 | 第 11 頁 |
| (二) 現金流量預計表 | 第 12 頁 |
| 四、預算明細表 | |
| (一) 基金來源－服務收入明細表 | 第 13 頁 |
| (二) 基金來源－財產處分收入明細表 | 第 14 頁 |
| (三) 基金來源－其他財產收入明細表 | 第 15 頁 |
| (四) 基金來源－公庫撥款收入明細表 | 第 16 頁 |
| (五) 基金來源－學雜費收入明細表 | 第 17 頁 |
| (六) 基金來源－受贈收入明細表 | 第 18 頁 |
| (七) 基金來源－雜項收入明細表 | 第 19 頁 |
| (八) 基金用途－高中及高職教育計畫明細表 | 第 20 -35 頁 |
| (九) 基金用途－一般行政管理計畫明細表 | 第 36 -38 頁 |
| (十) 基金用途－建築及設備計畫明細表 | 第 39 -40 頁 |
| 五、預算參考表 | |
| (一) 預計平衡表 | 第 41 頁 |
| (二) 各項費用彙計表 | 第 42 -49 頁 |
| (三) 員工人數彙計表 | 第 50 頁 |
| (四) 用人費用彙計表 | 第 52 -55 頁 |
| (五) 聘用及約僱人員明細表 | 第 56 -57 頁 |
| (六) 單位(或計畫)成本分析表 | 第 58 頁 |

臺北市地方教育發展基金－臺北市立成淵高級中學

目 次

中華民國109年度

| | |
|------------------------|--------|
| (七) 5年來主要業務計畫分析表 | 第 59 頁 |
| (八) 資本資產明細表 | 第 60 頁 |

臺北市地方教育發展基金－臺北市立成淵高級中學

財務摘要

中華民國109年度

單位：新臺幣千元

| 項 目 | 本 年 度 | 上 年 度 | 比較增減數 | % |
|-------------------|---------|---------|--------|--------|
| 經營成績： | | | | |
| 基金來源 | 348,897 | 347,060 | 1,837 | 0.53 |
| 基金用途 | 353,292 | 354,011 | -719 | -0.20 |
| 賸餘(短絀) | -4,395 | -6,951 | 2,556 | -- |
| 餘絀情形： | | | | |
| 基金餘額 | 12,212 | 16,607 | -4,395 | -26.46 |
| 現金流量(註)： | | | | |
| 現金及約當現金之淨增 (減) | -4,395 | -6,951 | 2,556 | -- |

附註：現金流量係採現金及約當現金基礎，包括現金及自投資日起3個月內到期或清償之債權證券。

本 頁 空 白

業務計畫及預算概要

臺北市地方教育發展基金 - 臺北市立成淵高級中學

業務計畫及預算概要

中華民國 109 年度

壹、基金概況

一、設立宗旨及願景：

- (一) 本校遵照憲法第 158 條及 160 條規定，教育文化應發展國民之民族精神、自治精神，國民道德與健全體格、科學及生活智能，以培養青少年七大學習領域及十大基本能力。
- (二) 本校自 91 年度起依教育經費編列與管理法第 13 條規定設置「臺北市地方教育發展基金」，以促進教育健全發展，提昇教育經費運用績效。
- (三) 本校以培育兼具優質科技能力的先鋒者、創意人文知識的領導者以及適性國際視野的思考者為願景，成為增進社會福祉的優良公民。

二、施政重點：

- (一) 開啟多元智慧：尊重每個學生獨特的個性，以多元智慧的觀點協助他找到生命的亮點，肯定天生我才必有用，能知於學，樂於學。
- (二) 培養生活能力：培養學生帶得走的公民關鍵能力，強化自我管理、閱讀理解、理性批判、問題解決、奉獻服務、溝通表達等核心素養。
- (三) 蘊育人文情懷：在溫馨開放的校園文化中，孕育人文情懷，學會尊重、包容；建構生命的價值、完成人性的開展。
- (四) 建置溫馨民主的校園文化：
 1. 以參與式管理、落實行政、教師會、家長會三者的良性互動。
 2. 以學生第一，教學優先的觀念提昇行政服務效率。
 3. 放下威權心態，開啟校園民主之風氣。
- (五) 推動適性教學：
 1. 落實校本課程理念，採多元化、活潑化的教學及評量。
 2. 運用校內外資源，加強多元學習能力。
 3. 關懷相對弱勢學生之教學及輔導。
 4. 推動行動學習，充實學生運用資訊之知能，並提昇教師運用學習載具教學之能力。
- (六) 辦理發展性的訓輔活動：
 1. 辦理各項活動、競賽及展演。

業務計畫及預算概要

中華民國 109 年度

2. 推動校內外學習服務。
3. 發展績優社團及校隊，如田徑隊、羽球隊、手球隊等。
4. 加強新興領域教育的辦理，並融入各科教學以收成效。

(七) 辦理特色課程：

1. 配合十二年國民基本教育，發展特色課程，透過特色課程之實施，達成適性揚才之目的。
2. 透過教師專業發展及學校資源統整，改變教師教學方式及學生學習模式，永續精進發展特色課程。

三、組織概況：

本校設置校長 1 人，綜理全校校務，下設教務處、學生事務處、總務處、圖書館、輔導室、國民中學部、會計室及人事室等單位。

內部分層業務如下：

(一) 教務處：秉承校長之命，辦理全校教務事項。

1. 教學組：掌理高中部課程編排、課業考查、教學研究及教學指導等事項。
2. 註冊組：掌理註冊、編班、轉學、休學及成績考查等有關學籍事項。
3. 設備組：掌理教學設備計畫之擬定、用具之管理、保管等事項。
4. 教務組：掌理國中部之課程編排、課業考查、教學研究及教學指導等事項。

(二) 學生事務處：秉承校長之命，辦理全校學生事務事項。

1. 訓育組：掌理訓育計畫之擬定，指導班聯會、社聯會等學生自治團體之健全發展，並透過各項活動，實施性別教育，人權教育與群己關係之教育。
2. 生活教育組：重視國中部學生生活輔導之技巧與方法，加強道德教育與法律常識教育以落實全方位人格教育為目標。
3. 生活輔導組：重視高中部學生生活輔導之技巧與方法，加強道德教育與法律常識教育以落實全方位人格教育為目標。
4. 體育組：加強學生體能訓練，重視團隊合作精神與良好運動風度之養成。
5. 衛生組：重視校園環境之整理與美化，配合宣導實施防災意識、環保教育與人口教育。

臺北市地方教育發展基金 - 臺北市立成淵高級中學

業務計畫及預算概要

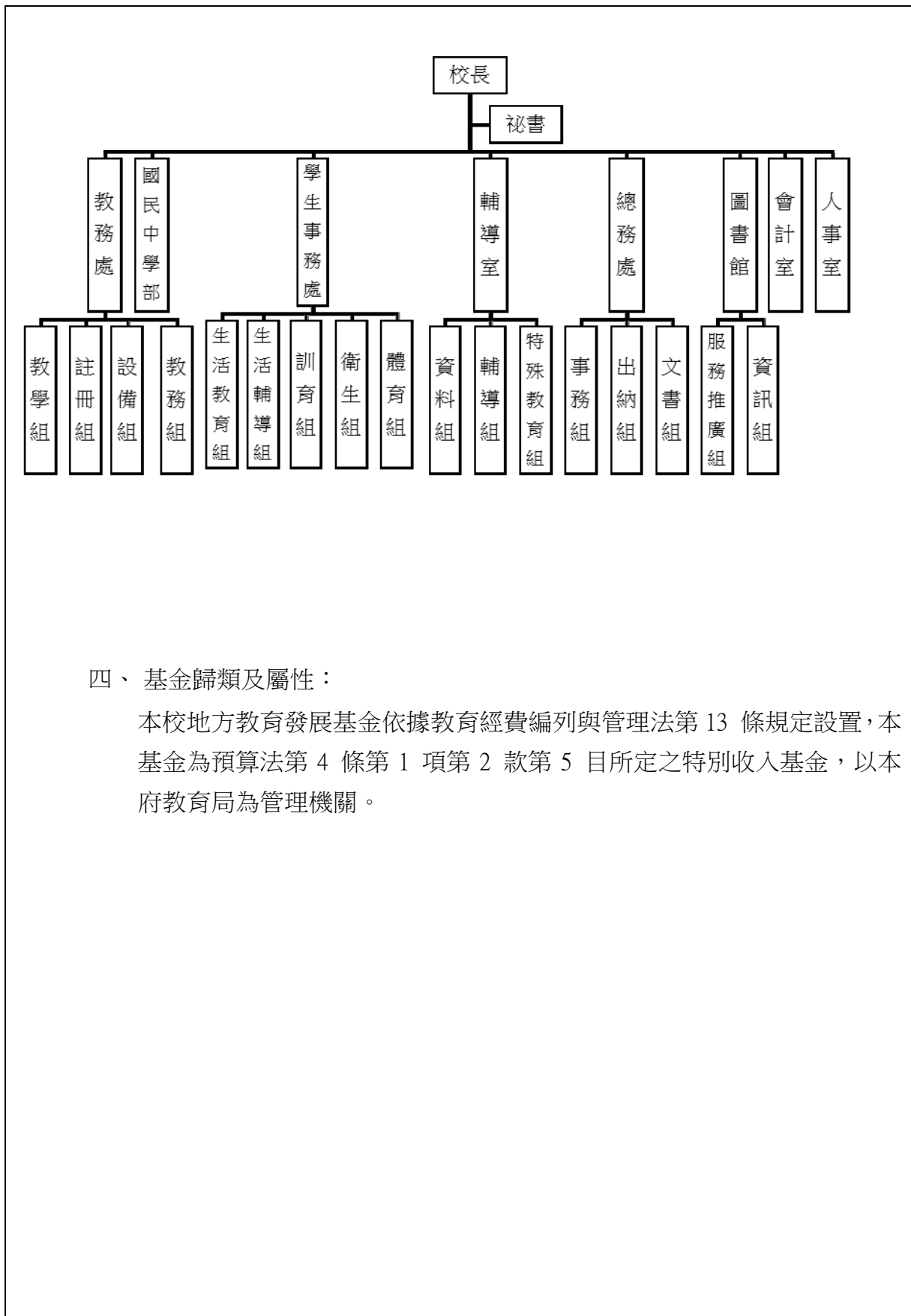
中華民國 109 年度

- (三) 總務處：秉承校長之命，辦理全校總務事項。
1. 事務組：辦理校舍場地佈置及環境美化，監督校舍建築及整修，財物購買保管及分配等事項。
 2. 出納組：辦理現金、票據等收支事項。
 3. 文書組：辦理公文收發登記與典守學校印信及檔案保管等事項。
- (四) 圖書館：秉承校長之命，辦理圖書分類編目、自動化作業系統維護，參考諮詢服務，推動圖書館利用教育及資訊融入教學、校園網路管理等事項。
1. 服務推廣組：辦理各項閱讀推廣、圖書館利用教育、國際教育等業務。
 2. 資訊組：掌理校務行政資訊系統維護，資訊教學之推動等事項。
- (五) 輔導室：秉承校長之命，視學生身心狀況及需求提供發展性輔導，介入性輔導或處理性輔導，並掌理學生輔導與諮商，實施適性生涯輔導等事項。
1. 特殊教育組：掌理特教學生特殊需求之安排，包括資源班之入班教學輔導等個別化教育計畫等事項。
 2. 輔導組：掌理學生心理輔導諮商及個案管理工作等事項。
 3. 資料組：掌理學生心理測驗、輔導資料建立及運用等事項。
- (六) 國民中學部：秉承校長之命，掌理國中部業務。
- (七) 會計室：秉承上級主計機關之監督與指導，並受校長之指揮，依法辦理歲計、會計、統計等事項。
- (八) 人事室：秉承上級人事機關之監督與指導，並受校長之指揮，依法辦理人事管理查核等事項。

臺北市地方教育發展基金 - 臺北市立成淵高級中學

業務計畫及預算概要

中華民國 109 年度



四、基金歸類及屬性：

本校地方教育發展基金依據教育經費編列與管理法第 13 條規定設置，本基金為預算法第 4 條第 1 項第 2 款第 5 目所定之特別收入基金，以本府教育局為管理機關。

臺北市地方教育發展基金 - 臺北市立成淵高級中學

業務計畫及預算概要

中華民國 109 年度

貳、業務計畫

本年度業務計畫重點與預算配合情形及預期績效，詳列如下：

單位：新臺幣千元

| 業務計畫名稱 | 計畫重點內容 | 預算數 | 預期績效 |
|-----------|-----------------------|---------|--|
| 高中及高職教育計畫 | 辦理各項教學、學生事務、圖書及輔導等業務。 | 304,551 | 1.新購工藝、自然、社會、圖書等各科教學設備，充實各科教材及用具。 2.革新教學方法，提高教學效能。 3.辦理暑期泳訓班、教師甄選、指定活動等項目。 |
| 一般行政管理計畫 | 綜理學校總務、人事、會計等業務。 | 35,603 | 配合校務推動行政處室支援工作，進而增進校務運作。 |
| 建築及設備計畫 | 購置教學所需教學設備等及改善教學環境。 | 13,138 | 辦理各學科因應教學課程需要購置教學設備，另辦理活動中心平屋頂整修工程、專科教室環境改善工程，以改善教學環境，增進教學效能，並提高行政效率。 |

參、預算概要

一、基金來源及用途之預計：

(一) 本年度基金來源：

服務收入 44 萬 1 千元、財產處分收入 6 萬元、其他財產收入 92 萬 6 千元、公庫撥款收入 3 億 1,804 萬 4 千元、學雜費收入 2,813 萬 6 千元、受贈收入 100 萬元、雜項收入 29 萬元，本年度基金來源 3 億 4,889 萬 7 千元，較上年度預算數 3 億 4,706 萬元，增加 183 萬 7 千元，約 0.53%，主要係公庫撥款收入增編所致。

(二) 本年度基金用途：

高中及高職教育計畫 3 億 455 萬 1 千元，一般行政管理計畫 3,560 萬 3 千元，建築及設備計畫 1,313 萬 8 千元，本年度基金用途 3 億 5,329 萬 2 千元，較上年度預算數 3 億 5,401 萬 1 千元，減少 71 萬 9 千元，約 0.20%，主要係減編前瞻計畫所致。

臺北市地方教育發展基金 - 臺北市立成淵高級中學

業務計畫及預算概要

中華民國 109 年度

二、基金餘絀之預計：

本年度基金來源及用途相抵後，差短 439 萬 5 千元，較上年度預算數差短 695 萬 1 千元，減少 255 萬 6 千元，將移用以前基金餘額 439 萬 5 千元支應。

三、現金流量之預計：

本年度業務活動淨現金流出 439 萬 5 千元。

四、補辦預算事項：詳補辦預算明細表

(一) 購建固定資產 34 萬 5 千元

- 1.107 年度教育部補助前瞻基礎建設國民中小學校園數位建設實施計畫 7 萬 3 千元。
- 2.108 年度教育部補助各級學校約用運動防護員巡迴服務計畫 10 萬 3 千元。
- 3.108 年度為維護校園安全，確實需要辦理新購，且具急迫及必要性，由高中及高職教育計畫項下移列固定資產 16 萬 9 千元。

肆、年度關鍵績效指標：

| 關鍵策略目標 | 關鍵績效指標 | 衡量標準 | 年度目標值 |
|---------|----------|------------------------------|-------|
| 提升學生體適能 | 學生體適能通過率 | 通過檢測學生數 / 各校學生數 *100% (單位:%) | 62% |

伍、前年度及上年度已過期間實施狀況及成果概述：

一、前（107）年度決算結果及績效達成情形：

(一) 前年度決算結果：

- 1.基金來源：決算數 3 億 4,312 萬 8 千元，較預算數 3 億 3,533 萬 8 千元，計增加 779 萬元，約 2.32%，主要係因公庫撥款收入增加所致。
- 2.基金用途：決算數 3 億 5,119 萬 2 千元，較預算數 3 億 4,511 萬 6 千元，計增加 607 萬 6 千元，約 1.76%，主要係因人費用覈實支用所致。

臺北市地方教育發展基金 - 臺北市立成淵高級中學

業務計畫及預算概要

中華民國 109 年度

(二) 前年度績效達成情形分析：

| 年度績效目標 | 衡量指標 | 年度目標值 | 績效衡量暨達成情形分析 |
|-----------------|------------------------|-------|---|
| 提升畢業生素質 (國中) | 國中會考達成 基礎以上學生 比率 | 85% | 國中會考考生人數 298 人達基礎及精熟總人數比率為：86.24%，達原訂目標值。 |

二、上(108)年度已過期間預算執行情形及績效達成情形：

(一) 上年度預算截至 108 年 6 月 30 日止執行情形：

1. 基金來源：實際執行數 1 億 9,464 萬 1 千元，較預算分配數 1 億 9,155 萬 1 千元，計增加 309 萬元，約 1.61%，主要係因學雜費收入增加所致。
2. 基金用途：實際執行數 1 億 9,129 萬 8 千元，較預算分配數 1 億 9,850 萬 2 千元，計減少 720 萬 4 千元，約 3.63%，主要係因教職員異動人事費覈實支用所致。

(二) 上(108)年度績效達成情形分析：

| 年度績效目標 | 衡量指標 | 年度目標值 | 績效衡量暨達成情形分析 |
|-----------------|------------------------|-------|--|
| 提升畢業生素質 (國中) | 國中會考達成 基礎以上學生 比率 | 85% | 截至 108 年 6 月 (107 學年度第 2 學期止)，因國中會考於 5 月 18 日 5 月 19 日舉行考試，6 月 10 日成績通知，致尚無資料表達是否達原訂目標值。 |

臺北市地方教育發展基金－臺北市立成淵高級中學

補辦預算明細表

中華民國109年度

單位：新臺幣元

| 項 目 | 金額 | 辦理年度 | 說 明 |
|--------------------------------------|---------|------|--|
| 合計 | 345,000 | | |
| 購建固定資產 | 345,000 | | |
| 購置機械及設備 | 73,000 | 107 | |
| 網路交換器(48Port) | 16,000 | | 教育部補助前瞻基礎建設國民中小學校園數位建設實施計畫經費。 |
| 單槍投影機 | 31,000 | | 教育部補助前瞻基礎建設國民中小學校園數位建設實施計畫經費。 |
| A3雷射印表機 | 26,000 | | 教育部補助前瞻基礎建設國民中小學校園數位建設實施計畫經費。 |
| 購置機械及設備 | 85,000 | 108 | |
| 氣動式加壓系統 | 85,000 | | 教育部補助107學年度各級學校約用運動防護員巡迴服務計畫經費。 |
| 購置交通及運輸設備 | 169,000 | 108 | |
| 監視系統(含8T容量硬碟2個監視主機1臺、紅外線800萬畫素攝影機4臺) | 169,000 | | 為維護校園安全，確實需要辦理新購，且具急迫及必要性，所需經費擬控留本校高中及高職教育計畫-設備零件支應。 |
| 購置雜項設備 | 18,000 | 108 | |
| 冰箱(雙門變頻) | 18,000 | | 教育部補助107學年度各級學校約用運動防護員巡迴服務計畫經費。 |

備註：各管理機關(構)依預算法第88條規定補辦預算，應確係不及編入年度預算，且因經營環境發生重大變遷或正常業務(含執行中央補助款項目)之確實需要，並經主管機關核轉本府核准先行辦理者；不具急迫性之事項，仍應儘可能納入預算辦理。

預算主要表

臺北市地方教育發展基金－臺北市立成淵高級中學

基金來源、用途及餘絀預計表

中華民國109年度

單位：新臺幣千元

| 前年度決算數 | 項 目 | 本年度預算數 | 上年度預算數 | 比較增減（－） |
|---------|-----------|---------|---------|---------|
| 343,128 | 基金來源 | 348,897 | 347,060 | 1,837 |
| 505 | 勞務收入 | 441 | 496 | -55 |
| 505 | 服務收入 | 441 | 496 | -55 |
| 1,118 | 財產收入 | 986 | 988 | -2 |
| 163 | 財產處分收入 | 60 | 61 | -1 |
| 955 | 其他財產收入 | 926 | 927 | -1 |
| 311,148 | 政府撥入收入 | 318,044 | 316,281 | 1,763 |
| 309,716 | 公庫撥款收入 | 318,044 | 316,281 | 1,763 |
| 1,432 | 政府其他撥入收入 | | | |
| 27,996 | 教學收入 | 28,136 | 28,195 | -59 |
| 27,996 | 學雜費收入 | 28,136 | 28,195 | -59 |
| 2,362 | 其他收入 | 1,290 | 1,100 | 190 |
| 2,116 | 受贈收入 | 1,000 | 1,000 | |
| 245 | 雜項收入 | 290 | 100 | 190 |
| 351,192 | 基金用途 | 353,292 | 354,011 | -719 |
| 307,159 | 高中及高職教育計畫 | 304,551 | 309,042 | -4,491 |
| 34,664 | 一般行政管理計畫 | 35,603 | 36,235 | -632 |
| 9,369 | 建築及設備計畫 | 13,138 | 8,734 | 4,404 |
| -8,064 | 本期賸餘(短絀) | -4,395 | -6,951 | 2,556 |
| 31,622 | 期初基金餘額 | 16,607 | 21,844 | -5,238 |
| 23,558 | 期末基金餘額 | 12,212 | 14,893 | -2,682 |

註：前年度決算數細數之和與總數或略有出入，係四捨五入關係，以下各表同。

臺北市地方教育發展基金－臺北市立成淵高級中學

現金流量預計表

中華民國109年度

單位：新臺幣千元

| 項 目 | 本 預 | 年 算 | 度 數 | 說 明 |
|----------------|-----|-----|--------|-----|
| 業務活動之現金流量 | | | | |
| 本期賸餘(短絀) | | | -4,395 | |
| 業務活動之淨現金流入(流出) | | | -4,395 | |
| 其他活動之現金流量 | | | | |
| 其他活動之淨現金流入(流出) | | | | |
| 現金及約當現金之淨增(淨減) | | | -4,395 | |
| 期初現金及約當現金 | | | 11,066 | |
| 期末現金及約當現金 | | | 6,671 | |

註：本表係採現金及約當現金基礎，包括現金及自投資日起3個月內到期或清償之債權證券。

預算明細表

臺北市地方教育發展基金－臺北市立成淵高級中學

基金來源－服務收入明細表

中華民國109年度

單位：新臺幣元

| 科 目 | 單 位 | 本 年 度 預 算 數 | | | 說 明 |
|------|-----|-------------|---------|---------|----------------------------|
| | | 數量 業務量 | 利(費)率 | 金 額 | |
| 合計 | | | | 441,000 | |
| 服務收入 | | | | 441,000 | 較上年度預算數496,000元，減少55,000元。 |
| | 人 | 190 | 700 | 133,000 | 暑期游泳訓練班學生票收入(收支對列)。 |
| | 人 | 10 | 800 | 8,000 | 暑期游泳訓練班普通票收入(收支對列)。 |
| | 人 | 110 | 500 | 55,000 | 學生甄選報名費收入(收支對列)。 |
| | 學期 | 2 | 100,000 | 200,000 | 教科書作業管理費收入(收支對列)。 |
| | 人、科 | 30x5 | 300 | 45,000 | 教師甄選報名費收入。 |

臺北市地方教育發展基金－臺北市立成淵高級中學

基金來源－財產處分收入明細表

中華民國109年度

單位：新臺幣元

| 科 目 | 單位 | 本 年 度 預 算 數 | | | 說 明 |
|--------------|----|-------------|--------|----------------------------|---------------------------------------|
| | | 數量 業務量 | 利(費)率 | 金 額 | |
| 合計 財產處分收入 | 年 | 1 | 60,000 | 60,000 60,000 60,000 | 較上年度預算數61,000元，減少1,000元。 財產報廢殘值收入。 |

臺北市地方教育發展基金－臺北市立成淵高級中學

基金來源－其他財產收入明細表

中華民國109年度

單位：新臺幣元

| 科 目 | 單位 | 本 年 度 預 算 數 | | | 說 明 |
|--------|----|-------------|---------|---------|---------------------------|
| | | 數量 業務量 | 利(費)率 | 金 額 | |
| 合計 | | | | 926,000 | |
| 其他財產收入 | | | | 926,000 | 較上年度預算數927,000元，減少1,000元。 |
| | 年 | 1 | 28,000 | 28,000 | 員生消費合作社房地使用費收入。 |
| | 年 | 1 | 600,000 | 600,000 | 校園場地開放收入(收支對列)。 |
| | 年 | 1 | 70,000 | 70,000 | 教職員工停車收入。 |
| | 年 | 1 | 228,000 | 228,000 | 熱食部房地使用費收入。 |

臺北市地方教育發展基金－臺北市立成淵高級中學

基金來源－公庫撥款收入明細表

中華民國109年度

單位：新臺幣元

| 科 目 | 單位 | 本 年 度 預 算 數 | | | 說 明 |
|--------|----|-------------|-------------|-------------|---|
| | | 數量 業務量 | 利(費)率 | 金 額 | |
| 合計 | | | | 318,044,000 | |
| 公庫撥款收入 | 年 | 1 | 318,044,000 | 318,044,000 | 較上年度預算數316,281,000元，增加1,763,000元。 市府補助款。 |

臺北市地方教育發展基金－臺北市立成淵高級中學

基金來源－學雜費收入明細表

中華民國109年度

單位：新臺幣元

| 科 目 | 單位 | 本 年 度 預 算 數 | | | 說 明 |
|-------|------|-------------|-----------|------------|---|
| | | 數量 業務量 | 利(費)率 | 金 額 | |
| 合計 | | | | 28,136,000 | |
| 學雜費收入 | | | | 28,136,000 | 較上年度預算數28,195,000元，減少59,000元。 |
| | 學期 | 2 | 3,650,000 | 7,300,000 | 學習輔導費收入(收支對列)。 |
| | 人、學期 | 420x1 | 1,820 | 764,400 | 108學年度第2學期高一雜費收入預估學生438人，減免18人(收支對列)。 |
| | 人、學期 | 410x1 | 1,820 | 746,200 | 109學年度第1學期高一雜費收入預估學生430人，減免20人(收支對列)。 |
| | 人、學期 | 310x1 | 1,740 | 539,400 | 109學年度第1學期高二及高三社會組雜費收入預估學生316人，減免6人(收支對列)。 |
| | 人、學期 | 310x1 | 1,740 | 539,400 | 108學年度第2學期高二及高三社會組雜費收入預估學生316人，減免6人(收支對列)。 |
| | 人、學期 | 500x1 | 2,060 | 1,030,000 | 108學年度第2學期高二及高三自然組雜費收入預估學生510人，減免10人(收支對列)。 |
| | 人、學期 | 430x1 | 380 | 163,400 | 109學年度第1學期電腦使用費收入(收支對列)。 |
| | 人、學期 | 438x1 | 380 | 166,440 | 108學年度第2學期電腦使用費收入(收支對列)。 |
| | 人、學期 | 1,230x1 | 6,240 | 7,675,200 | 108學年度第2學期高中部學費收入預估學生1,264人，減免34人。 |
| | 人、學期 | 1,240x1 | 6,240 | 7,737,600 | 109學年度第1學期高中部學費收入預估學生1,272人，減免32人。 |
| | 年 | 1 | 402,760 | 402,760 | 重修學分費收入(收支對列)。 |
| | 人、學期 | 520x1 | 2,060 | 1,071,200 | 109學年度第1學期高二及高三自然組雜費收入預估學生526人，減免6人(收支對列)。 |

臺北市地方教育發展基金－臺北市立成淵高級中學

基金來源－受贈收入明細表

中華民國109年度

單位：新臺幣元

| 科 目 | 單位 | 本 年 度 預 算 數 | | | 說 明 |
|------------|----|-------------|-----------|-------------------------------------|---|
| | | 數量 業務量 | 利(費)率 | 金 額 | |
| 合計 受贈收入 | 年 | 1 | 1,000,000 | 1,000,000 1,000,000 1,000,000 | 較上年度預算數1,000,000元，無增減。 各界獎助學金(含專戶孳息)等捐款收入(收支對列)。 |

臺北市地方教育發展基金－臺北市立成淵高級中學

基金來源－雜項收入明細表

中華民國109年度

單位：新臺幣元

| 科 目 | 單 位 | 本 年 度 預 算 數 | | | 說 明 |
|------|-----|--------------|---------|---------|-----------------------------|
| | | 數 量 業 務 量 | 利(費)率 | 金 額 | |
| 合計 | | | | 290,000 | |
| 雜項收入 | | | | 290,000 | 較上年度預算數100,000元，增加190,000元。 |
| | 年 | 1 | 45,000 | 45,000 | 數位學生證補卡及刷卡簡訊發送服務收入。 |
| | 份 | 100 | 100 | 10,000 | 招標文件工本費收入。 |
| | 年 | 1 | 235,000 | 235,000 | 廠商逾期履約罰款等其他雜項收入。 |

臺北市地方教育發展基金－臺北市立成淵高級中學

基金用途－高中及高職教育計畫明細表

中華民國109年度

單位：新臺幣元

| 前年度 決算數 | 上年度 預算數 | 科 目 | 本 年 度 預 算 數 | 說 明 |
|-------------|-------------|-----------|----------------|---|
| 307,158,509 | 309,042,000 | 合計 | 304,551,000 | |
| 280,975,857 | 280,028,000 | 用人費用 | 278,304,000 | |
| 140,375,499 | 136,140,000 | 正式員額薪資 | 136,512,000 | 較上年度預算數136,140,000元，增加372,000元。 |
| 140,375,499 | 136,140,000 | 職員薪金 | 136,512,000 | |
| | | | 125,496,000 | 教師159人薪金(詳用人費用彙計表)(含教育部補助導師費360,000元及專任輔導教師1,280,000元)。 |
| | | | 3,420,000 | 特教教師5人薪金(詳用人費用彙計表)。 |
| | | | 7,596,000 | 體育班教師9人薪金(詳用人費用彙計表)。 |
| 11,515,783 | 12,711,220 | 聘僱及兼職人員薪資 | 12,653,240 | 較上年度預算數12,711,220元，減少57,980元。 |
| 1,369,020 | 1,520,340 | 聘用人員薪金 | 1,939,320 | |
| | | | 1,400,616 | 專任學務創新人力人員3人薪金(詳聘用及約僱人員明細表)。 |
| | | | 538,704 | 專任輔導人員1人薪金(詳聘用及約僱人員明細表)(含教育部補助528,000元)。 |
| 10,146,763 | 11,190,880 | 兼職人員酬金 | 10,713,920 | |
| | | | 554,400 | 教師代課鐘點費，本校編制專任教師總人數69人，按9分之1計，編列7人，每人18節11月，總節數7人*18節*11月=1,386節，每節400元(高中部)。 |
| | | | 633,600 | 教師代課鐘點費，本校編制教師總人數72人，按9分之1計，編列8人，每人220節，總節數8人*220節=1,760節，每節360元(國中部)。 |
| | | | 2,044,800 | 補助調整教師授課鐘點費，71人*2節*40週*360元(教育部補助款)。 |
| | | | 204,480 | 補助調整授課鐘點費之外聘教師勞、健保及勞退費用(教育部補助款)。 |
| | | | 6,987,200 | 兼課鐘點費：(1)依課程標準規定每週課程總時數1,431節(2)現有教師依規定標準每週應授課總時數1,034節(3)每週超時授課及兼課總時數397節(4)總節數397節*4週*11月=17,468節，每節400元。 |
| | | | 86,400 | 補助調整授課特教教師鐘點費，3人*2節*40 |

臺北市地方教育發展基金－臺北市立成淵高級中學

基金用途－高中及高職教育計畫明細表

中華民國109年度

單位：新臺幣元

| 前年度 決算數 | 上年度 預算數 | 科 目 | 本 年 度 預 算 數 | 說 明 |
|------------|------------|--------|----------------|---|
| | | | | 週*360元(教育部補助款)。 |
| | | | 8,640 | 補助調整授課鐘點費之外聘教師勞、健保及勞退費用(教育部補助款)。 |
| | | | 194,400 | 依高級中等學校體育班課程綱要規定，於寒、暑假開設競技專項運動綜合訓練編列鐘點費，3班*162節*400元。 |
| 1,041,772 | 1,859,581 | 超時工作報酬 | 1,481,240 | 較上年度預算數1,859,581元，減少378,341元。 |
| | | | | 。 |
| 969,772 | 1,763,581 | 加班費 | 1,409,240 | |
| | | | 556,101 | 兼行政教師不休假出勤加班費。 |
| | | | 38,900 | 國中部普通班教職員工各項業務逾時加班費。 |
| | | | 99,800 | 高中部教職員工各項業務逾時加班費(收支對列)。 |
| | | | 32,533 | 兼行政特教教師不休假出勤加班費。 |
| | | | 89,601 | 體育班專任運動教練不休假出勤加班費。 |
| | | | 14,800 | 專任輔導人員逾時加班費。 |
| | | | 2,000 | 輔導活動個案諮商工作人員逾時加班費。 |
| | | | 4,255 | 暑期泳訓班工作人員逾時加班費(收支對列)。 |
| | | | | 。 |
| | | | 9,250 | 教師甄選工作人員逾時加班費。 |
| | | | 100,000 | 校園場地開放工作人員逾時加班費(收支對列)。 |
| | | | 6,000 | 學生甄選業務工作人員逾時加班費(收支對列)。 |
| | | | 1,000 | 教科書作業管理業務工作人員逾時加班費(收支對列)。 |
| | | | 440,000 | 學習輔導課程工作人員逾時加班費(收支對列)。 |
| | | | 15,000 | 重修學分課程工作人員逾時加班費(收支對列)。 |
| 72,000 | 96,000 | 值班費 | 72,000 | |
| | | | 72,000 | 教官值班費，3人*12月*2,000元(教育部補助款)。 |
| 33,294,883 | 35,112,544 | 獎金 | 35,227,915 | 較上年度預算數35,112,544元，增加115,371元。 |

臺北市地方教育發展基金－臺北市立成淵高級中學

基金用途－高中及高職教育計畫明細表

中華民國109年度

單位：新臺幣元

| 前年度 決算數 | 上年度 預算數 | 科 目 | 本 年 度 預 算 數 | 說 明 |
|------------|------------|----------|----------------|--|
| 16,312,808 | 17,905,000 | 考績獎金 | 17,921,500 | |
| | | | 16,197,500 | 依考績法規定核發之獎金。 |
| | | | 458,000 | 依考績法規定核發之獎金。 |
| | | | 1,266,000 | 依考績法規定核發之獎金。 |
| 16,982,075 | 17,207,544 | 年終獎金 | 17,306,415 | |
| | | | 15,687,000 | 依規定於年節加發之獎金。 |
| | | | 175,077 | 專任學務創新人力人員依規定於年節加發之獎金。 |
| | | | 427,500 | 依規定於年節加發之獎金。 |
| | | | 949,500 | 依規定於年節加發之獎金。 |
| | | | 67,338 | 專任輔導人員依規定於年節加發之獎金。 |
| 75,415,623 | 76,869,179 | 退休及卹償金 | 75,117,143 | 較上年度預算數76,869,179元，減少1,752,036元。 |
| 74,336,643 | 76,401,503 | 職員退休及離職金 | 74,649,467 | |
| | | | 10,795,824 | 提撥退撫基金。 |
| | | | 84,024 | 專任學務創新人力人員提撥離職儲金。 |
| | | | 280,800 | 提撥退撫基金。 |
| | | | 673,920 | 提撥退撫基金。 |
| | | | 34,571 | 退休人員年終慰問金。 |
| | | | 62,748,000 | 退休人員月退休金，153人*33,000元*12月=60,588,000元；退休遺族月撫慰金，10人*18,000元*12月=2,160,000元；合計62,748,000元。 |
| | | | 32,328 | 專任輔導人員提撥離職儲金。 |
| 611,304 | | 工員退休及離職金 | | |
| 467,676 | 467,676 | 卹償金 | 467,676 | 遺族年撫卹金，1人*38,973元*12月。 |
| 19,332,297 | 17,335,476 | 福利費 | 17,312,462 | 較上年度預算數17,335,476元，減少23,014元。 |
| 13,802,109 | 11,705,376 | 分擔員工保險費 | 11,766,276 | |
| | | | 10,605,816 | 分擔公保、勞保、健保費。 |
| | | | 163,872 | 專任學務創新人力人員分擔勞保、健保費。 |
| | | | 284,088 | 分擔公保、勞保、健保費。 |
| | | | 649,476 | 分擔公保、勞保、健保費。 |

臺北市地方教育發展基金－臺北市立成淵高級中學

基金用途－高中及高職教育計畫明細表

中華民國109年度

單位：新臺幣元

| 前年度 決算數 | 上年度 預算數 | 科 目 | 本 年 度 預 算 數 | 說 明 |
|------------|------------|---------|-------------------|----------------------------------|
| 390,990 | 527,000 | 傷病醫藥費 | 63,024 527,000 | 專任輔導人員分擔勞保、健保費。 |
| | | | 352,000 | 健康檢查補助費，22人*16,000元。 |
| | | | 175,000 | 健康檢查補助費，50人*3,500元。 |
| 1,293,049 | 1,387,260 | 員工通勤交通費 | 1,299,060 | |
| | | | 800,100 | 教師上下班交通費，127人*10月*1段*630元。 |
| | | | 45,360 | 專任學務創新人力人員上下班交通費，3人*12月*2段*630元。 |
| | | | 126,000 | 教師上下班交通費，10人*10月*2段*630元。 |
| | | | 45,360 | 教官上下班交通費，3人*12月*2段*630元。 |
| | | | 143,640 | 兼行政教師上下班交通費，19人*12月*1段*630元。 |
| | | | 15,120 | 兼行政特教教師上下班交通費，1人*12月*2段*630元。 |
| | | | 25,200 | 特教教師上下班交通費，4人*10月*1段*630元。 |
| | | | 37,800 | 體育班教師上下班交通費，6人*10月*1段*630元。 |
| | | | 45,360 | 體育班專任運動教練上下班交通費，3人*12月*2段*630元。 |
| | | | 15,120 | 專任輔導人員上下班交通費，1人*12月*2段*630元。 |
| 3,846,149 | 3,715,840 | 其他福利費 | 3,720,126 | |
| | | | 48,000 | 專任學務創新人力人員休假旅遊補助費。 |
| | | | 352,000 | 兼行政教師休假旅遊補助費。 |
| | | | 16,000 | 兼行政特教教師休假旅遊補助費。 |
| | | | 48,000 | 體育班專任運動教練休假旅遊補助費。 |
| | | | 36,000 | 退休人員三節慰問金，6人*6,000元。 |
| | | | 54,000 | 退休人員三節特別照護金(單身)。 |
| | | | 1,804,286 | 子女教育補助費。 |
| | | | 250,840 | 結婚補助，4人*2月*31,355元。 |
| | | | 1,095,000 | 喪葬補助，6人*5月*36,500元。 |
| | | | 16,000 | 專任輔導人員休假旅遊補助費。 |

臺北市地方教育發展基金－臺北市立成淵高級中學

基金用途－高中及高職教育計畫明細表

中華民國109年度

單位：新臺幣元

| 前年度 決算數 | 上年度 預算數 | 科 目 | 本 年 度 預 算 數 | 說 明 |
|------------|------------|--------|----------------|--|
| 17,294,825 | 17,573,000 | 服務費用 | 16,955,000 | |
| 4,298,651 | 4,652,785 | 水電費 | 4,471,646 | 較上年度預算數4,652,785元，減少181,139元。 |
| 3,088,677 | 3,242,725 | 工作場所電費 | 3,088,677 | |
| | | | 2,877,720 | 班級電費。 |
| | | | 7,932 | 溫水游泳池電費(游泳池水電清潔維護費)。 |
| | | | 16,525 | 暑期泳訓班電費(收支對列)。 |
| | | | 81,500 | 校園場地開放電費(收支對列)。 |
| | | | 95,000 | 學習輔導課電費(收支對列)。 |
| | | | 10,000 | 重修學分班電費(收支對列)。 |
| 708,207 | 735,060 | 工作場所水費 | 707,969 | |
| | | | 699,063 | 班級水費。 |
| | | | 8,906 | 溫水游泳池水費(游泳池水電清潔維護費)。 |
| 501,767 | 675,000 | 氣體費 | 675,000 | |
| | | | 675,000 | 溫水游泳池燃料費。 |
| 249,646 | 262,400 | 郵電費 | 279,500 | 較上年度預算數262,400元，增加17,100元。 |
| 63,114 | 60,000 | 郵費 | 80,000 | |
| | | | 80,000 | 寄發學生通知單等郵資(高中部)(收支對列)。 |
| 158,773 | 200,000 | 電話費 | 199,500 | |
| | | | 199,500 | 電話費(高中部)(收支對列)。 |
| 27,759 | 2,400 | 數據通信費 | | |
| 991,771 | 421,110 | 旅運費 | 444,640 | 較上年度預算數421,110元，增加23,530元。 |
| 274,180 | 386,460 | 國內旅費 | 411,540 | |
| | | | 86,800 | 校外教學隨隊人員出差旅費，14人*4天*1,550元(高中部)(收支對列)。 |
| | | | 60,450 | 校外教學隨隊人員出差旅費，13人*3天*1,550元(國中部)。 |
| | | | 21,000 | 教職員工短程車資(國中部普通班級業務費)。 |
| | | | 60,000 | 教職員工短程車資(高中部)(收支對列)。 |
| | | | 9,300 | 教職員工因公市外出差旅費(國中部)。 |
| | | | 99,200 | 教職員工因公市外出差旅費，16人*4天*1,550元(高中部)(收支對列)。 |
| | | | 69,750 | 體育班帶隊人員出差旅費，9人*5天*1,550 |

臺北市地方教育發展基金－臺北市立成淵高級中學

基金用途－高中及高職教育計畫明細表

中華民國109年度

單位：新臺幣元

| 前年度 決算數 | 上年度 預算數 | 科 目 | 本 年 度 預 算 數 | 說 明 |
|------------|------------|----------|----------------|--|
| | | | | 元(體育班班級業務費)。 |
| 686,264 | | 國外旅費 | 5,040 | 專任輔導人員短程車資。 |
| 17,790 | 34,650 | 貨物運費 | 33,100 | |
| | | | 30,000 | 參加校外活動露營展覽慶典等運費(高中部)(收支對列)。 |
| | | | 3,100 | 參加校外活動露營展覽慶典等運費(國中部)。 |
| 13,537 | | 其他旅運費 | | |
| 700,051 | 853,642 | 印刷裝訂與廣告費 | 695,200 | 較上年度預算數853,642元，減少158,442元。 |
| 700,051 | 853,642 | 印刷及裝訂費 | 695,200 | |
| | | | 268,800 | 影印機使用費，8臺*12月*4,000張*0.7元(高中部)(收支對列)。 |
| | | | 200,000 | 印製教學用表格及零星報表等(高中部)(收支對列)。 |
| | | | 1,000 | 運動會各項競賽獎狀印製費。 |
| | | | 30,000 | 活化教學活動成果報告等印製費。 |
| | | | 80,000 | 班級自治活動所需學生手冊、班會紀錄簿、獎狀等印製費。 |
| | | | 1,000 | 小田園教育體驗實習計畫海報及成果報告等印製費。 |
| | | | 1,000 | 輔導活動輔導資料印製費。 |
| | | | 92,400 | 學習輔導課程影印機使用費，2臺*12月*5,500張*0.7元(收支對列)。 |
| | | | 6,000 | 新加坡青年學生文化親善訪問團接待印製手冊資料等。 |
| | | | 15,000 | 中小學手球賽活動秩序冊等印刷費。 |
| 2,008,469 | 2,180,705 | 修理保養及保固費 | 2,324,062 | 較上年度預算數2,180,705元，增加143,357元。 |
| 1,282,924 | 1,140,000 | 一般房屋修護費 | 1,200,000 | |
| | | | 600,000 | 教學公用房舍及其他建築物等修理維護費(國中部)。 |
| | | | 600,000 | 教學公用房舍及其他建築物等修理維護費(高中部)(收支對列)。 |
| 280,280 | 597,465 | 機械及設備修護費 | 674,062 | |

臺北市地方教育發展基金－臺北市立成淵高級中學

基金用途－高中及高職教育計畫明細表

中華民國109年度

單位：新臺幣元

| 前年度 決算數 | 上年度 預算數 | 科 目 | 本 年 度 預 算 數 | 說 明 |
|------------|------------|---------------|----------------|-----------------------------------|
| | | | 66,400 | 電腦設備維護費(電腦專案計畫)。 |
| | | | 199,162 | 游泳池設備修理維護費(游泳池水電清潔維護費)。 |
| | | | 10,000 | 暑期泳訓班設備修理維護費(收支對列)。 |
| | | | 268,500 | 校園場地開放設備修理維護費(收支對列)。 |
| | | | 100,000 | 學生電腦課程用維護費(收支對列)。 |
| | | | 30,000 | 教科書作業管理設備修理維護費(收支對列)。 |
| 445,265 | 443,240 | 雜項設備修護費 | 450,000 | |
| | | | 150,000 | 各項教學設施維護費(國中部)。 |
| | | | 300,000 | 各項教學設施維護費(高中部)(收支對列)。 |
| 504 | 11,400 | 保險費 | 9,000 | 較上年度預算數11,400元，減少2,400元。 |
| 504 | 11,400 | 其他保險費 | 9,000 | |
| | | | 2,400 | 體育班校外比賽活動學生保險費，80人*30元(體育班班級業務費)。 |
| | | | 1,000 | 班級自治活動校外比賽活動學生保險費。 |
| | | | 5,600 | 暑期泳訓班學員保險費，200人*28元(收支對列)。 |
| 1,405,804 | 1,318,148 | 一般服務費 | 1,284,182 | 較上年度預算數1,318,148元，減少33,966元。 |
| 59,552 | 59,364 | 佣金、匯費、經理費及手續費 | 20,316 | |
| | | | 20,316 | 委託超商代收學雜費手續費，1,693人*2學期*6元。 |
| | 429,000 | 外包費 | 429,000 | |
| | | | 429,000 | 完全中學行政人力勞務外包費，1人*12月*35,750元。 |
| 1,029,897 | 479,784 | 計時與計件人員酬金 | 480,866 | |
| | | | 297,050 | 游泳池救生員薪津，1人*10月*29,705元。 |
| | | | 18,180 | 提撥游泳池救生員勞工退休準備金，1人*10月*1,818元。 |
| | | | 37,131 | 游泳池救生員年終工作獎金，1人*37,131元。 |
| | | | 36,360 | 分擔游泳池救生員勞保及健保費，1人*10月*3,636元。 |

臺北市地方教育發展基金－臺北市立成淵高級中學

基金用途－高中及高職教育計畫明細表

中華民國109年度

單位：新臺幣元

| 前年度 決算數 | 上年度 預算數 | 科 目 | 本 年 度 預 算 數 | 說 明 |
|------------|------------|------------------|----------------|------------------------------------|
| | | | 900 | 提撥暑期泳訓班工讀生勞退準備金，1人*2月*450元(收支對列)。 |
| | | | 13,500 | 暑期泳訓班工讀生薪津，90小時*150元(收支對列)。 |
| | | | 3,636 | 提撥暑期泳訓班救生員退休金，1人*2月*1,818元。 |
| | | | 59,410 | 暑期泳訓班救生員薪津，1人*2月*29,705元。 |
| | | | 7,427 | 暑期泳訓班救生員年終獎金，1人*7,427元。 |
| | | | 7,272 | 分擔暑期泳訓班救生員勞保及健保費，1人*2月*3,636元。 |
| 316,355 | 350,000 | 體育活動費 | 354,000 | |
| | | | 6,000 | 文康活動費，本校編列專任學務創新人力人員3人，每人編列2,000元。 |
| | | | 318,000 | 文康活動費，本校編列教師159人，每人編列2,000元。 |
| | | | 10,000 | 文康活動費，本校編列特教教師5人，每人編列2,000元。 |
| | | | 18,000 | 文康活動費，本校編列體育班教師9人，每人編列2,000元。 |
| | | | 2,000 | 文康活動費，本校編列專任輔導人員1人，每人編列2,000元。 |
| 7,639,929 | 7,872,810 | 專業服務費 | 7,446,770 | 較上年度預算數7,872,810元，減少426,040元。 |
| 6,941,198 | 7,403,900 | 講課鐘點、稿費、出席審查及查詢費 | 7,065,700 | |
| | | | 57,600 | 分組活動外聘鐘點費。 |
| | | | 7,200 | 國中身心障礙資源教材編輯費，1班*12月*600元。 |
| | | | 7,200 | 高中身心障礙資源教材編輯費，1班*12月*600元。 |
| | | | 64,000 | 活化教學活動外聘講座鐘點費，32節*2,000元。 |
| | | | 48,000 | 活化教學活動外聘講座鐘點費，24節*2,000元。 |

臺北市地方教育發展基金－臺北市立成淵高級中學

基金用途－高中及高職教育計畫明細表

中華民國109年度

單位：新臺幣元

| 前年度 決算數 | 上年度 預算數 | 科 目 | 本 年 度 預 算 數 | 說 明 |
|------------|------------|--------------|----------------|---|
| | | | 26,000 | 班級自治活動班週會外聘講座鐘點費，13節*2,000元。 |
| | | | 20,000 | 性別平等教育宣導活動校園性平事件行為人實施8小時性別平等教育課程鐘點費，50節*400元。 |
| | | | 2,000 | 性別平等教育宣導活動外聘講座鐘點費1節。 |
| | | | 2,500 | 性別平等教育宣導活動校園性別事件調查小組會議外聘專家學者出席費1人次。 |
| | | | 8,000 | 小田園教育體驗實習計畫活動外聘講座鐘點費，4節*2,000元。 |
| | | | 3,200 | 國中適性入學宣導講座鐘點費(含教育部補助2,000元)。 |
| | | | 12,000 | 國中生涯發展教育外聘講座鐘點費，6節*2,000元。 |
| | | | 60,000 | 輔導活動個案諮商外聘講座鐘點費，30節*2,000元。 |
| | | | 10,000 | 輔導活動會議外聘專家學者出席費，4人次*2,500元。 |
| | | | 70,000 | 暑期泳訓班教練指導鐘點費，140節*500元(收支對列)。 |
| | | | 2,500,000 | 國中部學習輔導課教師鐘點費，5,000節*500元(收支對列)。 |
| | | | 3,850,000 | 高中部學習輔導課教師鐘點費，7,000節*550元(收支對列)。 |
| | | | 308,000 | 重修學分班教師鐘點費，560節*550元(收支對列)。 |
| | | | 2,000 | 技職教育、免試及十二年國教校園宣導外聘講座鐘點費1節。 |
| | | | 8,000 | 新加坡青年學生文化親善訪問團接待外聘講座鐘點費，4節*2,000元。 |
| 49,600 | 101,200 | 委託檢驗(定)試驗認證費 | 52,880 | |
| | | | 21,600 | 飲水機水質檢驗費，18臺*1,200元。 |
| | | | 31,280 | 消防安全、建物公共安全檢查簽證費等(高中部)(收支對列)。 |
| 126,530 | 60,910 | 試務甄選費 | 67,790 | |

臺北市地方教育發展基金－臺北市立成淵高級中學

基金用途－高中及高職教育計畫明細表

中華民國109年度

單位：新臺幣元

| 前年度 決算數 | 上年度 預算數 | 科 目 | 本 年 度 預 算 數 | 說 明 |
|------------|------------|---------|----------------|----------------------------------|
| | | | 30,790 | 教師甄選試務費用。 |
| | | | 37,000 | 學生甄選試務費用(收支對列)。 |
| 66,080 | 24,000 | 電腦軟體服務費 | 24,000 | |
| | | | 24,000 | 學生電腦課程用教學軟體(收支對列)。 |
| 456,521 | 282,800 | 其他專業服務費 | 236,400 | |
| | | | 16,000 | 運動會各項競賽外聘裁判費，5人*8場*400元。 |
| | | | 150,000 | 校園場地開放機械定點、機動巡邏等保全費用(收支對列)。 |
| | | | 51,200 | 中小學手球賽外聘裁判費，8人*16場*400元。 |
| | | | 19,200 | 中小學手球賽外聘防護人員費用，4人*2天*8小時*300元。 |
| 4,777,641 | 6,437,000 | 材料及用品費 | 5,510,000 | |
| 1,220,760 | 2,482,866 | 使用材料費 | 2,194,340 | 較上年度預算數2,482,866元，減少288,526元。 |
| 1,220,760 | 2,482,866 | 設備零件 | 2,194,340 | |
| | | | 384,000 | 改善汰換中等學校普通教室學生課桌椅，240套*1,600元。 |
| | | | 100,000 | 家事烹飪用具(高中部)(收支對列)。 |
| | | | 100,000 | 工藝教學用具(高中部)(收支對列)。 |
| | | | 100,000 | 教學所需事務用具(高中部)(收支對列)。 |
| | | | 100,000 | 音樂運動等康樂用具(高中部)(收支對列)。 |
| | | | 100,000 | 各科教學用影片、掛圖、標本等用具(高中部)(收支對列)。 |
| | | | 275,500 | 教學用平板電腦，29部*9,500元(電腦專案計畫)(新增)。 |
| | | | 89,380 | 汰舊換新木椅，82個*1,090元(由班級設備費移列)(新增)。 |
| | | | 13,000 | 新購電風扇，5臺*2,600元(由特殊班設備費移列)(新增)。 |
| | | | 38,060 | 新購教育訓練槍，4把*9,515元(由班級設備費移列)(新增)。 |
| | | | 189,000 | 電腦設備維護及管理費，30班*6,300元(電腦專案計畫)。 |
| | | | 31,800 | 運動會各項競賽用具等。 |

臺北市地方教育發展基金－臺北市立成淵高級中學

基金用途－高中及高職教育計畫明細表

中華民國109年度

單位：新臺幣元

| 前年度 決算數 | 上年度 預算數 | 科 目 | 本 年 度 預 算 數 | 說 明 |
|------------|------------|---------------|----------------|-------------------------------|
| | | | 125,000 | 活化教學相關教學活動教具。 |
| | | | 13,000 | 小田園教育體驗實習計畫所需種植植物用栽種盆等器具。 |
| | | | 8,000 | 小田園教育體驗實習計畫所需鋤頭、花剪、鏟子等農具。 |
| | | | 205,840 | 學生電腦課程用零組件等(收支對列)。 |
| | | | 142,000 | 教科書作業管理耗材及教學用具(收支對列)。 |
| | | | 120,000 | 學習輔導課程教學耗材及用具(收支對列)。 |
| | | | 59,760 | 重修學分課程教學耗材及用具(收支對列)。 |
| 3,556,881 | 3,954,134 | 用品消耗 | 3,315,660 | 較上年度預算數3,954,134元，減少638,474元。 |
| 84,306 | 269,905 | 辦公(事務)用品 | 152,800 | |
| | | | 140,000 | 教學用文具用品(高中部)(收支對列)。 |
| | | | 1,000 | 課後社團活動用文具用品。 |
| | | | 1,000 | 性別平等教育宣導活動用文具用品等。 |
| | | | 800 | 國中適性入學宣導文具用品。 |
| | | | 10,000 | 學習輔導課程教學用文具用品(收支對列)。 |
| 243,244 | 188,000 | 報章雜誌 | 140,000 | |
| | | | 140,000 | 圖書館館藏訂閱書報雜誌費用(高中部)(收支對列)。 |
| 101,514 | 290,000 | 農業與園藝用品及環境美化費 | 155,000 | |
| | | | 80,000 | 校園美化費用(高中部)(收支對列)。 |
| | | | 75,000 | 綠屋頂計畫植栽箱、土壤肥料、植栽維護等。 |
| 41,912 | 80,000 | 化學藥劑與實驗用品 | 80,000 | |
| | | | 80,000 | 物理、生物、化學實驗等材料(高中部)(收支對列)。 |
| 141,902 | 65,462 | 醫療用品(非醫療院所使用) | 77,000 | |
| | | | 40,000 | 健康中心藥品(高中部)(收支對列)。 |
| | | | 15,000 | 健康中心藥品(國中部)。 |
| | | | 22,000 | 中小學手球賽競賽防護醫療用品費。 |
| 2,944,003 | 3,060,767 | 其他用品消耗 | 2,710,860 | |
| | | | 414,600 | 班級教學材料費，30班*13,820元(國中部普 |

臺北市地方教育發展基金－臺北市立成淵高級中學

基金用途－高中及高職教育計畫明細表

中華民國109年度

單位：新臺幣元

| 前年度 決算數 | 上年度 預算數 | 科 目 | 本 年 度 預 算 數 | 說 明 |
|------------|------------|-----|----------------|---|
| | | | | 通班教學材料費)。 |
| | | | 6,500 | 童軍教育用材料費等，1團*6,500元(國中部)。 |
| | | | 127,800 | 敬師活動費，213人*600元。 |
| | | | 156,000 | 中低收入戶學生用教科書，120人*1,300元。 |
| | | | 90,000 | 專用垃圾袋費用，36班*2,500元(高中部)(收支對列)。 |
| | | | 85,320 | 消毒藥水及衛生清潔用品，36班*2,370元(高中部)(收支對列)。 |
| | | | 71,100 | 消毒藥水及衛生清潔用品，30班*2,370元(國中部普通班級業務費)。 |
| | | | 75,000 | 專用垃圾袋費用，30班*2,500元(國中部普通班級業務費)。 |
| | | | 5,200 | 辦理各項教學活動會議逾時誤餐費用，65人次* 80元(國中部普通班級業務費)。 |
| | | | 51,200 | 辦理各項教學活動會議逾時誤餐費用，640人次* 80元(高中部)(收支對列)。 |
| | | | 659,270 | 教學體育材料、指導材料、音樂材料、工藝家事材料及其他材料(高中部)(收支對列)。 |
| | | | 13,820 | 國中身心障礙資源班教學材料費，1班*13,820元(特教班教學材料費)。 |
| | | | 13,820 | 高中身心障礙資源班教學材料費，1班*13,820元(特教班教學材料費)。 |
| | | | 7,200 | 辦理高中身心障礙資源班學生個案諮詢工作逾時誤餐費用，90人次* 80元(特教班級業務費)。 |
| | | | 7,200 | 辦理國中身心障礙資源班學生個案諮詢工作逾時誤餐費用，90人次* 80元(特教班級業務費)。 |
| | | | 166,000 | 電腦耗材(電腦專案計畫)。 |
| | | | 34,352 | 體育班學生訓練用消耗器材費(體育班班級業務費)。 |
| | | | 100,000 | 辦理體育班師生參賽逾時誤餐費用，1,250人次* 80元(體育班班級業務費)。 |

臺北市地方教育發展基金－臺北市立成淵高級中學

基金用途－高中及高職教育計畫明細表

中華民國109年度

單位：新臺幣元

| 前年度 決算數 | 上年度 預算數 | 科 目 | 本 年 度 預 算 數 | 說 明 |
|------------|------------|-----|----------------|---|
| | | | 20,000 | 運動會各項競賽用錦旗獎品及場地佈置等費用。 |
| | | | 30,000 | 辦理運動會各項競賽逾時誤餐費用，375人次* 80元。 |
| | | | 5,200 | 活化教學活動課程材料等。 |
| | | | 24,800 | 辦理活化教學計畫活動及研習等逾時誤餐費用，310人次* 80元。 |
| | | | 20,658 | 班級自治活動比賽等所需材料費。 |
| | | | 20,000 | 班級自治活動學生競賽獎品。 |
| | | | 30,000 | 班級自治活動所需點名夾等用品。 |
| | | | 10,000 | 辦理班級自治活動逾時誤餐費用，125人次* 80元。 |
| | | | 2,000 | 課後社團活動表演道具。 |
| | | | 6,000 | 辦理課後社團活動逾時誤餐費用，75人次* 80元。 |
| | | | 700 | 性別平等教育宣導活動場地佈置等雜支。 |
| | | | 4,800 | 辦理性別平等教育宣導活動及研習逾時誤餐費用，60人次* 80元。 |
| | | | 4,000 | 辦理性別平等教育宣導活動校園性別事件調查小組會議逾時誤餐費用，50人次* 80元。 |
| | | | 45,000 | 小田園教育體驗實習計畫魚菜共生系統材料。 |
| | | | 2,000 | 輔導活動宣導場地佈置等雜支。 |
| | | | 49,000 | 輔導活動適性評量測驗。 |
| | | | 34,000 | 辦理輔導活動個案諮商工作逾時誤餐費用，425人次* 80元。 |
| | | | 3,220 | 暑期泳訓班消毒劑，14班*230元(收支對列)。 |
| | | | 4,000 | 暑期泳訓班雜支(收支對列)。 |
| | | | 3,000 | 暑期泳訓班教學環境佈置費(收支對列)。 |
| | | | 10,000 | 暑期泳訓班教學器材費(收支對列)。 |
| | | | 4,960 | 辦理教師甄選工作逾時誤餐費用，62人次* 80元。 |
| | | | 12,000 | 辦理學生甄選業務工作逾時誤餐費用，150人次* 80元(收支對列)。 |

臺北市地方教育發展基金－臺北市立成淵高級中學

基金用途－高中及高職教育計畫明細表

中華民國109年度

單位：新臺幣元

| 前年度 決算數 | 上年度 預算數 | 科 目 | 本 年 度 預 算 數 | 說 明 |
|------------|------------|----------------|----------------|---|
| | | | 132,600 | 學習輔導課程教學材料(收支對列)。 |
| | | | 30,000 | 辦理學習輔導課程會議逾時誤餐費用，375人次* 80元(收支對列)。 |
| | | | 10,000 | 重修學分課程教學材料(收支對列)。 |
| | | | 10,000 | 新加坡青年學生文化親善訪問團接待參訪活動門票等其他費用。 |
| | | | 24,000 | 新加坡青年學生文化親善訪問團接待工作人員逾時誤餐費用，300人次* 80元。。 |
| | | | 65,500 | 中小學手球賽競賽用手球及場地佈置等。 |
| | | | 9,040 | 辦理中小學手球賽逾時誤餐費用，113人次* 80元。 |
| 435,008 | 438,000 | 租金、償債、利息及相關手續費 | 161,000 | |
| | 1,000 | 地租及水租 | | 較上年度預算數1,000元，減少1,000元。 |
| | 1,000 | 場地租金 | | |
| 49,200 | 98,480 | 機器租金 | 30,000 | 較上年度預算數98,480元，減少68,480元。 |
| 49,200 | 98,480 | 機械及設備租金 | 30,000 | |
| | | | 30,000 | 學習輔導課程租用油印機等設備租金(收支對列)。 |
| 319,568 | 297,200 | 交通及運輸設備租金 | 66,200 | 較上年度預算數297,200元，減少231,000元。 |
| 319,568 | 297,200 | 車租 | 66,200 | |
| | | | 3,000 | 活化教學校外教育參訪及學術交流活動租車1輛租車費。 |
| | | | 23,200 | 班級自治活動校外比賽租車費，4輛*5,800元。 |
| | | | 8,000 | 課後社團活動租車費，2輛*4,000元。 |
| | | | 16,000 | 生涯發展教育高職職業試探租車費，4輛*4,000元。 |
| | | | 16,000 | 新加坡青年學生文化親善訪問團接待租車費，2輛*8,000元。 |
| 66,240 | 41,320 | 雜項設備租金 | 64,800 | 較上年度預算數41,320元，增加23,480元。 |
| 66,240 | 41,320 | 雜項設備租金 | 64,800 | |
| | | | 4,800 | 數位電錶月租費，12月*400元(國中部普通班級業務費)。 |
| | | | 60,000 | 課後社團活動租用音響燈光等設備租金。 |

臺北市地方教育發展基金－臺北市立成淵高級中學

基金用途－高中及高職教育計畫明細表

中華民國109年度

單位：新臺幣元

| 前年度 決算數 | 上年度 預算數 | 科 目 | 本 年 度 預 算 數 | 說 明 |
|------------|------------|-----------------------------|----------------|----------------------------------|
| 850 | | 稅捐及規費(強制費) | | |
| 850 | | 消費與行為稅 | | |
| 850 | | 營業稅 | | |
| 3,021,381 | 3,467,000 | 會費、捐助、補助、分攤、照護 、救濟與交流活動費 | 3,215,000 | |
| 1,077,576 | 1,248,880 | 捐助、補助與獎助 | 1,234,840 | 較上年度預算數1,248,880元，減少14,040元。 |
| 1,077,576 | 1,182,200 | 獎助學員生給與 | 1,169,000 | |
| | | | 10,000 | 教育關懷獎每校推薦1名學生獎助金。 |
| | | | 72,000 | 高中部優秀學生獎學金，36班*2學期*1,000元。 |
| | | | 60,000 | 國中部優秀學生獎學金，30班*2學期*1,000元。 |
| | | | 1,000,000 | 學生清寒及優秀獎助學金(收支對列)。 |
| | | | 27,000 | 教科書作業管理業務學生工讀金，180小時*150元(收支對列)。 |
| | 66,680 | 其他捐助、補助與獎助 | 65,840 | |
| | | | 65,840 | 補助學生社團及畢業生獎品等(高中部)(收支對列)。 |
| 1,736,490 | 2,108,120 | 補貼、獎勵、慰問、照護與救濟 | 1,980,160 | 較上年度預算數2,108,120元，減少127,960元。 |
| 1,736,490 | 2,108,120 | 其他補貼、獎勵、慰問、照護與救濟 | 1,980,160 | |
| | | | 28,000 | 弱勢學生冷氣使用費補助費用，35人*800元(新增)。 |
| | | | 1,716,000 | 清寒學生餐費補助，156人*200日*55元。 |
| | | | 236,160 | 補助學校午餐使用有機蔬菜計畫，738人*40週*1次*8元。 |
| 207,315 | 110,000 | 競賽及交流活動費 | | 較上年度預算數110,000元，減少110,000元。 |
| 207,315 | 110,000 | 交流活動費 | | |
| 652,947 | 1,099,000 | 其他 | 406,000 | |
| 652,947 | 1,099,000 | 其他支出 | 406,000 | 較上年度預算數1,099,000元，減少693,000元。 |
| 652,947 | 1,099,000 | 其他 | 406,000 | |
| | | | 75,600 | 執行學生路隊安全導護費，3人*40週*10次 |

臺北市地方教育發展基金－臺北市立成淵高級中學

基金用途－高中及高職教育計畫明細表

中華民國109年度

單位：新臺幣元

| 前年度 決算數 | 上年度 預算數 | 科 目 | 本 年 度 預 算 數 | 說 明 |
|------------|------------|-----|----------------|--------------------------------|
| | | | | *63元(國中)。 |
| | | | 307,498 | 體育班學生校外比賽活動所需報名費等費用(體育班班級業務費)。 |
| | | | 1,000 | 運動會各項競賽雜支等費用。 |
| | | | 842 | 班級自治活動學生校外比賽所需雜支等費用。 |
| | | | 3,000 | 課後社團活動學生出外活動或表演所需雜支等費用。 |
| | | | 18,060 | 中小學手球賽競賽所需雜支等費用。 |

臺北市地方教育發展基金－臺北市立成淵高級中學

基金用途－一般行政管理計畫明細表

中華民國109年度

單位：新臺幣元

| 前年度 決算數 | 上年度 預算數 | 科 目 | 本 年 度 預 算 數 | 說 明 |
|------------|------------|----------|----------------|--------------------------------|
| 34,664,443 | 36,235,000 | 合計 | 35,603,000 | |
| 32,854,736 | 34,128,000 | 用人費用 | 33,219,000 | |
| 21,455,277 | 22,572,000 | 正式員額薪資 | 21,732,000 | 較上年度預算數22,572,000元，減少840,000元。 |
| 19,301,319 | 20,388,000 | 職員薪金 | 19,908,000 | |
| | | | 19,908,000 | 職員31人薪金(詳用人費用彙計表)。 |
| 2,153,958 | 2,184,000 | 工員工資 | 1,824,000 | |
| | | | 1,824,000 | 工員5人工資(詳用人費用彙計表)。 |
| 660,072 | 966,140 | 超時工作報酬 | 1,166,696 | 較上年度預算數966,140元，增加200,556元。 |
| 660,072 | 966,140 | 加班費 | 1,166,696 | |
| | | | 954,256 | 職工不休假出勤加班費。 |
| | | | 212,440 | 教職員工各項業務逾時加班費(統籌業務費)。 |
| 4,602,720 | 5,683,500 | 獎金 | 5,617,500 | 較上年度預算數5,683,500元，減少66,000元。 |
| 2,230,514 | 2,862,000 | 考績獎金 | 2,901,000 | |
| | | | 2,901,000 | 依考績法規定核發之獎金。 |
| 2,372,206 | 2,821,500 | 年終獎金 | 2,716,500 | |
| | | | 2,716,500 | 依規定於年節加發之獎金。 |
| 3,314,891 | 1,988,688 | 退休及卹償金 | 1,901,856 | 較上年度預算數1,988,688元，減少86,832元。 |
| 3,023,498 | 1,813,968 | 職員退休及離職金 | 1,755,936 | |
| | | | 1,755,936 | 提撥退撫基金。 |
| 291,393 | 174,720 | 工員退休及離職金 | 145,920 | |
| | | | 145,920 | 提撥勞工退休準備金。 |
| 2,821,776 | 2,917,672 | 福利費 | 2,800,948 | 較上年度預算數2,917,672元，減少116,724元。 |
| 2,040,158 | 2,000,592 | 分擔員工保險費 | 1,911,828 | |
| | | | 1,911,828 | 分擔公保、勞保、健保費。 |
| 345,140 | 325,080 | 員工通勤交通費 | 393,120 | |
| | | | 151,200 | 教職員工上下班交通費，20人*12月*1段*630元。 |
| | | | 241,920 | 教職員工上下班交通費，16人*12月*2段*630元。 |

臺北市地方教育發展基金－臺北市立成淵高級中學

基金用途－一般行政管理計畫明細表

中華民國109年度

單位：新臺幣元

| 前年度 決算數 | 上年度 預算數 | 科 目 | 本 年 度 預 算 數 | 說 明 |
|------------|------------|----------|----------------|--|
| 436,478 | 592,000 | 其他福利費 | 496,000 | |
| | | | 496,000 | 職員休假旅遊補助費。 |
| 1,365,554 | 1,364,000 | 服務費用 | 1,831,000 | |
| 397,490 | 474,000 | 一般服務費 | 904,000 | 較上年度預算數474,000元，增加430,000元。 |
| 323,900 | 400,000 | 外包費 | 832,000 | |
| | | | 400,000 | 消化超額職工10人(技工、工友)業務外包費。 |
| | | | 432,000 | 職工(技工、工友)業務外包費，1人*12月*36,000元(新增)。 |
| 73,590 | 74,000 | 體育活動費 | 72,000 | |
| | | | 72,000 | 文康活動費，本校編列教職員31人、工員5人，合計36人，每人編列2,000元。 |
| 788,064 | 710,000 | 專業服務費 | 747,000 | 較上年度預算數710,000元，增加37,000元。 |
| | | 委託考選訓練費 | 37,000 | |
| | | | 37,000 | 教職員工參加職業安全衛生法證照訓練費用(統籌業務費)(新增)。 |
| 788,064 | 710,000 | 其他專業服務費 | 710,000 | |
| | | | 710,000 | 校園安全機械定點、機動巡邏等保全費用。 |
| 180,000 | 180,000 | 公共關係費 | 180,000 | 較上年度預算數180,000元，無增減。 |
| 180,000 | 180,000 | 公共關係費 | 180,000 | |
| | | | 180,000 | 校長特別費，12月*15,000元。 |
| 442,153 | 741,000 | 材料及用品費 | 550,000 | |
| 442,153 | 741,000 | 用品消耗 | 550,000 | 較上年度預算數741,000元，減少191,000元。 |
| 442,153 | 741,000 | 辦公(事務)用品 | 550,000 | |
| | | | 360 | 配合預算編列至千元，增列進位數360元。 |
| | | | 549,640 | 本校奉核定國中部普通班30班、高中部普通班33班及體育班3班，統籌業務費計算如下：國中部普通班30班，1,290元*15班*12月=232,200元，810元*15班*12月=145,800元，高中部普通班33班及體育班3班，1,290元*15班*12月=232,200元，810元*15班*12月=145,800元，640元*6班*12月=46,080元，以上合計802,080元，除依實際需求移列加班 |

臺北市地方教育發展基金－臺北市立成淵高級中學

基金用途－一般行政管理計畫明細表

中華民國109年度

單位：新臺幣元

| 前年度 決算數 | 上年度 預算數 | 科 目 | 本 年 度 預 算 數 | 說 明 |
|------------|------------|-------------------------|----------------|---|
| | | | | 費212,440元、委託考選訓練費37,000元、營業稅1,000元及會費2,000元外，其餘如列數。 |
| | | 稅捐及規費(強制費) | 1,000 | |
| | | 消費與行為稅 | 1,000 | 新增項目 |
| | | 營業稅 | 1,000 | |
| | | | 1,000 | 變賣報廢財物營業稅(統籌業務費)(新增)。 |
| 2,000 | 2,000 | 會費、捐助、補助、分攤、照護、救濟與交流活動費 | 2,000 | |
| | | 會費 | 2,000 | 較上年度預算數2,000元，無增減。 |
| 2,000 | 2,000 | 職業團體會費 | 2,000 | |
| | | | 2,000 | 護理師2人公會會費(統籌業務費)。 |

臺北市地方教育發展基金－臺北市立成淵高級中學

基金用途－建築及設備計畫明細表

中華民國109年度

單位：新臺幣元

| 前年度 決算數 | 上年度 預算數 | 科 目 | 本 年 度 預 算 數 | 說 明 |
|------------|------------|----------------------------|-------------|------------------------------------|
| 9,368,841 | 8,734,000 | 合計 | 13,138,000 | |
| 9,368,841 | 8,734,000 | 購建固定資產、無形資產及非理財 目的之長期投資 | 13,138,000 | |
| 4,640,383 | 6,535,000 | 購建固定資產 | 5,401,000 | |
| 4,640,383 | 6,535,000 | 一般建築及設備計畫 | 5,401,000 | |
| | | 班級設備 | 680,960 | |
| | | 購置機械及設備 | 94,000 | |
| | | | 36,000 | 新購類單眼相機1臺。 |
| | | | 12,000 | 新購鼓風機1臺。 |
| | | | 46,000 | 新購充電式割草機，2臺 *23,000元。 |
| | | 購置交通及運輸設備 | 88,000 | |
| | | | 88,000 | 新購監視系統視訊頭，4個 *22,000元。 |
| | | 購置雜項設備 | 498,960 | |
| | | | 66,000 | 汰舊換新實木大桌，3張 *22,000元。 |
| | | | 184,000 | 汰舊換新飲水機，8臺* 23,000 元。 |
| | | | 87,000 | 新購製冰機1臺。 |
| | | | 39,960 | 新購縫紉機1臺。 |
| | | | 122,000 | 新購圖書。 |
| | | 特殊班設備 | 19,000 | |
| | | 購置雜項設備 | 19,000 | |
| | | | 19,000 | 汰舊換新窗型5.6KW冷氣機1臺 。 |
| | | 資訊設備 | 4,507,000 | |
| | | 購置機械及設備 | 4,507,000 | |
| | | | 4,175,000 | 汰舊換新個人電腦，167部 *25,000元(電腦專案計畫)。 |
| | | | 332,000 | 汰舊換新網路及資訊周邊設備 (電腦專案計畫)。 |
| 4,640,383 | 6,535,000 | 校園設備 | | |
| 3,464,531 | 2,641,000 | 購置機械及設備 | | |
| 95,000 | 363,000 | 購置交通及運輸設備 | | |
| 1,080,852 | 3,531,000 | 購置雜項設備 | | |
| | | 專科教室環境改善工程 | 194,040 | |

臺北市地方教育發展基金－臺北市立成淵高級中學

基金用途－建築及設備計畫明細表

中華民國109年度

單位：新臺幣元

| 前年度 決算數 | 上年度 預算數 | 科 目 | 本 年 度 預 算 數 | 說 明 |
|------------|------------|-------------|-------------|-----------------------------------|
| | | 購置雜項設備 | 194,040 | |
| | | | 30,240 | 汰舊換新緊急沖眼淋浴設備1組(國中理化教室)。 |
| | | | 163,800 | 汰舊換新抽氣式藥品櫃，2座*81,900元(國中理化教室)。 |
| 216,400 | 104,000 | 購置無形資產 | 72,000 | |
| 216,400 | 104,000 | 一般建築及設備計畫 | 72,000 | |
| | | 資訊設備 | 72,000 | |
| | | 購置電腦軟體 | 72,000 | |
| | | | 72,000 | 電腦教學軟體費(電腦專案計畫)。 |
| 216,400 | 104,000 | 校園軟體設備 | | |
| 216,400 | 104,000 | 購置電腦軟體 | | |
| 4,512,058 | 2,095,000 | 遞延支出 | 7,665,000 | |
| 4,512,058 | 2,095,000 | 一般建築及設備計畫 | 7,665,000 | |
| | | 活動中心平屋頂整修工程 | 6,660,000 | |
| | | 遞延修繕房屋建築支出 | 6,660,000 | |
| | | | 6,153,250 | 一、施工費。 |
| | | | 384,195 | 二、委託技術服務費(總包價法)。 |
| | | | 122,555 | 三、工程管理費(按施工費約2%提列)。 |
| | | 專科教室環境改善工程 | 1,005,000 | |
| | | 遞延修繕房屋建築支出 | 1,005,000 | |
| | | | 916,000 | 一、施工費。 |
| | | | 71,868 | 二、委託技術服務費(總包價法外加室內裝修圖說審查費5,000元)。 |
| | | | 17,132 | 三、工程管理費(按施工費約2%提列)。 |
| 4,512,058 | 2,095,000 | 校園整修工程 | | |
| 2,825,530 | 2,095,000 | 遞延修繕房屋建築支出 | | |
| 1,686,528 | | 其他遞延支出 | | |

預 算 參 考 表

臺北市地方教育發展基金－臺北市立成淵高級中學

預計平衡表

中華民國109年12月31日

單位：新臺幣千元

| 107年(前年) 12月31日 決算數 | 科 目 | 109年12月31日 預計數 | 108年12月31日 預計數 | 比較增減(-) |
|---------------------------|-------------------|-------------------|-------------------|---------|
| 7,330,860 | 資產合計 | 7,319,514 | 7,323,909 | -4,395 |
| 7,330,860 | 資產 | 7,319,514 | 7,323,909 | -4,395 |
| 18,021 | 流動資產 | 6,675 | 11,070 | -4,395 |
| 18,017 | 現金 | 6,671 | 11,066 | -4,395 |
| 18,017 | 銀行存款 | 6,671 | 11,066 | -4,395 |
| 4 | 應收款項 | 4 | 4 | |
| 4 | 其他應收款 | 4 | 4 | |
| 17,010 | 投資、長期應收款項、貸墊款及準備金 | 17,010 | 17,010 | |
| 17,010 | 準備金 | 17,010 | 17,010 | |
| 5,297 | 退休及離職準備金 | 5,297 | 5,297 | |
| 11,713 | 其他準備金 | 11,713 | 11,713 | |
| 7,295,829 | 其他資產 | 7,295,829 | 7,295,829 | |
| 7,295,829 | 什項資產 | 7,295,829 | 7,295,829 | |
| 18 | 暫付及待結轉帳項 | 18 | 18 | |
| 7,295,811 | 代管資產 | 7,295,811 | 7,295,811 | |
| 7,330,860 | 負債及基金餘額合計 | 7,319,514 | 7,323,909 | -4,395 |
| 7,307,302 | 負債 | 7,307,302 | 7,307,302 | |
| 3,638 | 流動負債 | 3,638 | 3,638 | |
| 2,131 | 應付款項 | 2,131 | 2,131 | |
| 1,934 | 應付代收款 | 1,934 | 1,934 | |
| 197 | 應付費用 | 197 | 197 | |
| 1,506 | 預收款項 | 1,506 | 1,506 | |
| 1,506 | 預收收入 | 1,506 | 1,506 | |
| 7,303,665 | 其他負債 | 7,303,665 | 7,303,665 | |
| 7,303,665 | 什項負債 | 7,303,665 | 7,303,665 | |
| 2,270 | 存入保證金 | 2,270 | 2,270 | |
| 5,297 | 應付退休及離職金 | 5,297 | 5,297 | |
| 7,295,811 | 應付代管資產 | 7,295,811 | 7,295,811 | |
| 286 | 暫收及待結轉帳項 | 286 | 286 | |
| 23,558 | 基金餘額 | 12,212 | 16,607 | -4,395 |
| 23,558 | 基金餘額 | 12,212 | 16,607 | -4,395 |
| 23,558 | 基金餘額 | 12,212 | 16,607 | -4,395 |
| 23,558 | 累積餘額 | 12,212 | 16,607 | -4,395 |

註：1.信託代理與保證資產(負債)前年度決算數911,345元，上年度預計數911,345元，本年度預計數911,345元。2.或有資產(負債)0元。3.本基金自93年度起，本固定項目分開原則，將屬長期固定帳項，包括固定資產134,222,068元、無形資產323,359元及長期債務0元等，另立帳類管理，未納入本表。

臺北市地方教育發展基金

各項費用

中華民國

| 前年度 決算數 | 上年度 預算數 | 計畫別 | | 合計 | 高中及高職教育計畫 |
|-------------|-------------|-----------|--|-------------|-------------|
| | | 用途別科目 | | | |
| 351,191,793 | 354,011,000 | 合計 | | 353,292,000 | 304,551,000 |
| 313,830,593 | 314,156,000 | 用人費用 | | 311,523,000 | 278,304,000 |
| 161,830,776 | 158,712,000 | 正式員額薪資 | | 158,244,000 | 136,512,000 |
| 159,676,818 | 156,528,000 | 職員薪金 | | 156,420,000 | 136,512,000 |
| 2,153,958 | 2,184,000 | 工員工資 | | 1,824,000 | |
| 11,515,783 | 12,711,220 | 聘僱及兼職人員薪資 | | 12,653,240 | 12,653,240 |
| 1,369,020 | 1,520,340 | 聘用人員薪金 | | 1,939,320 | 1,939,320 |
| 10,146,763 | 11,190,880 | 兼職人員酬金 | | 10,713,920 | 10,713,920 |
| 1,701,844 | 2,825,721 | 超時工作報酬 | | 2,647,936 | 1,481,240 |
| 1,629,844 | 2,729,721 | 加班費 | | 2,575,936 | 1,409,240 |
| 72,000 | 96,000 | 值班費 | | 72,000 | 72,000 |
| 37,897,603 | 40,796,044 | 獎金 | | 40,845,415 | 35,227,915 |
| 18,543,322 | 20,767,000 | 考績獎金 | | 20,822,500 | 17,921,500 |
| 19,354,281 | 20,029,044 | 年終獎金 | | 20,022,915 | 17,306,415 |
| 78,730,514 | 78,857,867 | 退休及卹償金 | | 77,018,999 | 75,117,143 |
| 77,360,141 | 78,215,471 | 職員退休及離職金 | | 76,405,403 | 74,649,467 |
| 902,697 | 174,720 | 工員退休及離職金 | | 145,920 | |
| 467,676 | 467,676 | 卹償金 | | 467,676 | 467,676 |
| 22,154,073 | 20,253,148 | 福利費 | | 20,113,410 | 17,312,462 |
| 15,842,267 | 13,705,968 | 分擔員工保險費 | | 13,678,104 | 11,766,276 |
| 390,990 | 527,000 | 傷病醫藥費 | | 527,000 | 527,000 |
| 1,638,189 | 1,712,340 | 員工通勤交通費 | | 1,692,180 | 1,299,060 |
| 4,282,627 | 4,307,840 | 其他福利費 | | 4,216,126 | 3,720,126 |
| 18,660,379 | 18,937,000 | 服務費用 | | 18,786,000 | 16,955,000 |
| 4,298,651 | 4,652,785 | 水電費 | | 4,471,646 | 4,471,646 |
| 3,088,677 | 3,242,725 | 工作場所電費 | | 3,088,677 | 3,088,677 |
| 708,207 | 735,060 | 工作場所水費 | | 707,969 | 707,969 |
| 501,767 | 675,000 | 氣體費 | | 675,000 | 675,000 |
| 249,646 | 262,400 | 郵電費 | | 279,500 | 279,500 |
| 63,114 | 60,000 | 郵費 | | 80,000 | 80,000 |
| 158,773 | 200,000 | 電話費 | | 199,500 | 199,500 |

一臺北市立成淵高級中學

彙計表

109年度

單位：新臺幣元

| 一般行政管理計畫 | 建築及設備計畫 | | | | |
|------------|------------|--|--|--|--|
| 35,603,000 | 13,138,000 | | | | |
| 33,219,000 | | | | | |
| 21,732,000 | | | | | |
| 19,908,000 | | | | | |
| 1,824,000 | | | | | |
| 1,166,696 | | | | | |
| 1,166,696 | | | | | |
| 5,617,500 | | | | | |
| 2,901,000 | | | | | |
| 2,716,500 | | | | | |
| 1,901,856 | | | | | |
| 1,755,936 | | | | | |
| 145,920 | | | | | |
| 2,800,948 | | | | | |
| 1,911,828 | | | | | |
| 393,120 | | | | | |
| 496,000 | | | | | |
| 1,831,000 | | | | | |

臺北市地方教育發展基金

各項費用

中華民國

| 前年度 決算數 | 上年度 預算數 | 計畫別 | | 合計 | 高中及高職教育計 畫 |
|------------|------------|----------------------|--|-----------|---------------|
| | | 用途別科目 | | | |
| 27,759 | 2,400 | 數據通信費 | | | |
| 991,771 | 421,110 | 旅運費 | | 444,640 | 444,640 |
| 274,180 | 386,460 | 國內旅費 | | 411,540 | 411,540 |
| 686,264 | | 國外旅費 | | | |
| 17,790 | 34,650 | 貨物運費 | | 33,100 | 33,100 |
| 13,537 | | 其他旅運費 | | | |
| 700,051 | 853,642 | 印刷裝訂與廣告費 | | 695,200 | 695,200 |
| 700,051 | 853,642 | 印刷及裝訂費 | | 695,200 | 695,200 |
| 2,008,469 | 2,180,705 | 修理保養及保固費 | | 2,324,062 | 2,324,062 |
| 1,282,924 | 1,140,000 | 一般房屋修護費 | | 1,200,000 | 1,200,000 |
| 280,280 | 597,465 | 機械及設備修護費 | | 674,062 | 674,062 |
| 445,265 | 443,240 | 雜項設備修護費 | | 450,000 | 450,000 |
| 504 | 11,400 | 保險費 | | 9,000 | 9,000 |
| 504 | 11,400 | 其他保險費 | | 9,000 | 9,000 |
| 1,803,294 | 1,792,148 | 一般服務費 | | 2,188,182 | 1,284,182 |
| 59,552 | 59,364 | 佣金、匯費、經理費及手續費 | | 20,316 | 20,316 |
| 323,900 | 829,000 | 外包費 | | 1,261,000 | 429,000 |
| 1,029,897 | 479,784 | 計時與計件人員酬金 | | 480,866 | 480,866 |
| 389,945 | 424,000 | 體育活動費 | | 426,000 | 354,000 |
| 8,427,993 | 8,582,810 | 專業服務費 | | 8,193,770 | 7,446,770 |
| 6,941,198 | 7,403,900 | 講課鐘點、稿費、出席審查及查詢 費 | | 7,065,700 | 7,065,700 |
| 49,600 | 101,200 | 委託檢驗(定)試驗認證費 | | 52,880 | 52,880 |
| | | 委託考選訓練費 | | 37,000 | |
| 126,530 | 60,910 | 試務甄選費 | | 67,790 | 67,790 |
| 66,080 | 24,000 | 電腦軟體服務費 | | 24,000 | 24,000 |
| 1,244,585 | 992,800 | 其他專業服務費 | | 946,400 | 236,400 |
| 180,000 | 180,000 | 公共關係費 | | 180,000 | |
| 180,000 | 180,000 | 公共關係費 | | 180,000 | |
| 5,219,794 | 7,178,000 | 材料及用品費 | | 6,060,000 | 5,510,000 |
| 1,220,760 | 2,482,866 | 使用材料費 | | 2,194,340 | 2,194,340 |
| 1,220,760 | 2,482,866 | 設備零件 | | 2,194,340 | 2,194,340 |

一 臺北市立成淵高級中學

彙計表

109年度

單位：新臺幣元

| 一般行政管理計畫 | 建築及設備計畫 | | | | |
|----------|---------|--|--|--|--|
| 904,000 | | | | | |
| 832,000 | | | | | |
| 72,000 | | | | | |
| 747,000 | | | | | |
| 37,000 | | | | | |
| 710,000 | | | | | |
| 180,000 | | | | | |
| 180,000 | | | | | |
| 550,000 | | | | | |

臺北市地方教育發展基金

各項費用

中華民國

| 前年度 決算數 | 上年度 預算數 | 計畫別 | | 合計 | 高中及高職教育計畫 |
|------------|------------|-----------------------------|--|------------|-----------|
| | | 用途別科目 | | | |
| 3,999,034 | 4,695,134 | 用品消耗 | | 3,865,660 | 3,315,660 |
| 526,459 | 1,010,905 | 辦公(事務)用品 | | 702,800 | 152,800 |
| 243,244 | 188,000 | 報章雜誌 | | 140,000 | 140,000 |
| 101,514 | 290,000 | 農業與園藝用品及環境美化費 | | 155,000 | 155,000 |
| 41,912 | 80,000 | 化學藥劑與實驗用品 | | 80,000 | 80,000 |
| 141,902 | 65,462 | 醫療用品(非醫療院所使用) | | 77,000 | 77,000 |
| 2,944,003 | 3,060,767 | 其他用品消耗 | | 2,710,860 | 2,710,860 |
| 435,008 | 438,000 | 租金、償債、利息及相關手續費 | | 161,000 | 161,000 |
| | 1,000 | 地租及水租 | | | |
| | 1,000 | 場地租金 | | | |
| 49,200 | 98,480 | 機器租金 | | 30,000 | 30,000 |
| 49,200 | 98,480 | 機械及設備租金 | | 30,000 | 30,000 |
| 319,568 | 297,200 | 交通及運輸設備租金 | | 66,200 | 66,200 |
| 319,568 | 297,200 | 車租 | | 66,200 | 66,200 |
| 66,240 | 41,320 | 雜項設備租金 | | 64,800 | 64,800 |
| 66,240 | 41,320 | 雜項設備租金 | | 64,800 | 64,800 |
| 9,368,841 | 8,734,000 | 購建固定資產、無形資產及非理財目的 之長期投資 | | 13,138,000 | |
| 4,640,383 | 6,535,000 | 購建固定資產 | | 5,401,000 | |
| 3,464,531 | 2,641,000 | 購置機械及設備 | | 4,601,000 | |
| 95,000 | 363,000 | 購置交通及運輸設備 | | 88,000 | |
| 1,080,852 | 3,531,000 | 購置雜項設備 | | 712,000 | |
| 216,400 | 104,000 | 購置無形資產 | | 72,000 | |
| 216,400 | 104,000 | 購置電腦軟體 | | 72,000 | |
| 4,512,058 | 2,095,000 | 遞延支出 | | 7,665,000 | |
| 2,825,530 | 2,095,000 | 遞延修繕房屋建築支出 | | 7,665,000 | |
| 1,686,528 | | 其他遞延支出 | | | |
| 850 | | 稅捐及規費(強制費) | | 1,000 | |
| 850 | | 消費與行為稅 | | 1,000 | |
| 850 | | 營業稅 | | 1,000 | |
| 3,023,381 | 3,469,000 | 會費、捐助、補助、分攤、照護、救濟 與交流活動費 | | 3,217,000 | 3,215,000 |
| 2,000 | 2,000 | 會費 | | 2,000 | |

一 臺北市立成淵高級中學

彙計表

109年度

單位：新臺幣元

| 一般行政管理計畫 | 建築及設備計畫 | | | | |
|------------|---------|--|--|--|--|
| 550,000 | | | | | |
| 550,000 | | | | | |
| 13,138,000 | | | | | |
| 5,401,000 | | | | | |
| 4,601,000 | | | | | |
| 88,000 | | | | | |
| 712,000 | | | | | |
| 72,000 | | | | | |
| 72,000 | | | | | |
| 7,665,000 | | | | | |
| 7,665,000 | | | | | |
| 1,000 | | | | | |
| 1,000 | | | | | |
| 1,000 | | | | | |
| 2,000 | | | | | |
| 2,000 | | | | | |

臺北市地方教育發展基金

各項費用

中華民國

| 前年度 決算數 | 上年度 預算數 | 計畫別 用途別科目 | 合計 | 高中及高職教育計 畫 |
|------------|------------|------------------|-----------|---------------|
| 2,000 | 2,000 | 職業團體會費 | 2,000 | |
| 1,077,576 | 1,248,880 | 捐助、補助與獎助 | 1,234,840 | 1,234,840 |
| 1,077,576 | 1,182,200 | 獎助學員生給與 | 1,169,000 | 1,169,000 |
| | 66,680 | 其他捐助、補助與獎助 | 65,840 | 65,840 |
| 1,736,490 | 2,108,120 | 補貼、獎勵、慰問、照護與救濟 | 1,980,160 | 1,980,160 |
| 1,736,490 | 2,108,120 | 其他補貼、獎勵、慰問、照護與救濟 | 1,980,160 | 1,980,160 |
| 207,315 | 110,000 | 競賽及交流活動費 | | |
| 207,315 | 110,000 | 交流活動費 | | |
| 652,947 | 1,099,000 | 其他 | 406,000 | 406,000 |
| 652,947 | 1,099,000 | 其他支出 | 406,000 | 406,000 |
| 652,947 | 1,099,000 | 其他 | 406,000 | 406,000 |

一 臺北市立成淵高級中學

彙計表

109年度

單位：新臺幣元

| 一般行政管理計畫 | 建築及設備計畫 | | | | |
|----------|---------|--|--|--|--|
| 2,000 | | | | | |

臺北市地方教育發展基金－臺北市立成淵高級中學

員工人數彙計表

中華民國109年度

單位：人

| 計 畫 及 項 目 | 上年度最高可 進用員額數 | 本年度 增減(-)數 | 本年度最高可 進用員額數 | 說 明 |
|-------------|-----------------|---------------|-----------------|-----|
| 合計 | 212 | 1 | 213 | |
| 高中及高職教育計畫部分 | 175 | 2 | 177 | |
| 正式職員 | 172 | 1 | 173 | |
| 臨時職員 | 3 | 1 | 4 | |
| 一般行政管理計畫部分 | 37 | -1 | 36 | |
| 正式職員 | 31 | | 31 | |
| 正式工員 | 6 | -1 | 5 | |

註：1.本表不包含臨時工員人數。

2.本表臨時職員係指奉准有案之約聘僱人員。

3.外包費編列工友外包1人、完全中學行政人力勞務外包1人、消化超額職工業務等，計126萬1,000元。4.計時與計件人員酬金編列救生員薪資費用、暑期泳訓班工讀生時薪等，計48萬866元。

本 頁 空 白

臺北市地方教育發展基金

用人費用

中華民國

| 計畫及項目 | 合計 | 正式 員額 薪資 | 聘僱 人員 薪資 | 超時 工作 報酬 | 津貼 | 獎 金 | | |
|---------------|-------------|----------------|----------------|----------------|----|------------|------------|----|
| | | | | | | 年終獎金 | 考績獎金 | 其他 |
| 合計 | 311,523,000 | 158,244,000 | 1,939,320 | 2,647,936 | | 20,022,915 | 20,822,500 | |
| 高中及高職 教育計畫 | 278,304,000 | 136,512,000 | 1,939,320 | 1,481,240 | | 17,306,415 | 17,921,500 | |
| 職員薪金 | 136,512,000 | 136,512,000 | | | | | | |
| 聘用人員 薪金 | 1,939,320 | | 1,939,320 | | | | | |
| 兼職人員 酬金 | 10,713,920 | | | | | | | |
| 加班費 | 1,409,240 | | | 1,409,240 | | | | |
| 值班費 | 72,000 | | | 72,000 | | | | |
| 考績獎金 | 17,921,500 | | | | | | 17,921,500 | |
| 年終獎金 | 17,306,415 | | | | | 17,306,415 | | |
| 職員退休 及離職金 | 74,649,467 | | | | | | | |
| 卹償金 | 467,676 | | | | | | | |
| 分擔員工 保險費 | 11,766,276 | | | | | | | |
| 傷病醫藥 費 | 527,000 | | | | | | | |
| 員工通勤 交通費 | 1,299,060 | | | | | | | |
| 其他福利 費 | 3,720,126 | | | | | | | |
| 一般行政管 理計畫 | 33,219,000 | 21,732,000 | | 1,166,696 | | 2,716,500 | 2,901,000 | |
| 職員薪金 | 19,908,000 | 19,908,000 | | | | | | |
| 工員工資 | 1,824,000 | 1,824,000 | | | | | | |
| 加班費 | 1,166,696 | | | 1,166,696 | | | | |
| 考績獎金 | 2,901,000 | | | | | | 2,901,000 | |
| 年終獎金 | 2,716,500 | | | | | 2,716,500 | | |
| 職員退休 及離職金 | 1,755,936 | | | | | | | |
| 工員退休 及離職金 | 145,920 | | | | | | | |
| 分擔員工 保險費 | 1,911,828 | | | | | | | |

—臺北市立成淵高級中學

彙計表

109年度

單位：新臺幣元

| 退休及卹償金 | | 資遣費 | 福 利 費 | | | | | 提繳費 | 兼任 人員 用人 費用 |
|------------|---------|-----|------------|-----------|-----------|-------------|-----------|------------|----------------------|
| 退休金 | 卹償金 | | 分擔 保險費 | 傷病 醫藥費 | 提撥 福利金 | 員工通勤 交通費 | 其他 | | |
| 76,551,323 | 467,676 | | 13,678,104 | 527,000 | | 1,692,180 | 4,216,126 | 10,713,920 | |
| 74,649,467 | 467,676 | | 11,766,276 | 527,000 | | 1,299,060 | 3,720,126 | 10,713,920 | |
| 74,649,467 | 467,676 | | 11,766,276 | 527,000 | | 1,299,060 | 3,720,126 | 10,713,920 | |
| 1,901,856 | | | 1,911,828 | | | 393,120 | 496,000 | | |
| 1,755,936 | | | | | | | | | |
| 145,920 | | | 1,911,828 | | | | | | |

臺北市地方教育發展基金

用人費用

中華民國

| 計畫及項目 | 合計 | 正式 員額 薪資 | 聘僱 人員 薪資 | 超時 工作 報酬 | 津貼 | 獎 金 | | |
|-------------|---------|----------------|----------------|----------------|----|------|------|----|
| | | | | | | 年終獎金 | 考績獎金 | 其他 |
| 員工通勤 交通費 | 393,120 | | | | | | | |
| 其他福利 費 | 496,000 | | | | | | | |

註：1.本表不包含臨時工員薪津。

2.本表兼任人員用人費用，係學校教職員兼課或請假代課鐘點費。3.外包費編列工友外包1人、完全中學行政人力勞務外包1人、消化超額職工業務等，計126萬1,000元。4.計時與計件人員酬金編列救生員薪資費用、暑期泳訓班工讀生時薪等，計48萬866元。

—臺北市立成淵高級中學

彙計表

109年度

單位：新臺幣元

| 退休及卹償金 | | 資遣費 | 福 利 費 | | | | | 提繳費 | 兼任人員用人費用 |
|--------|-----|-----|-------|-------|-------|---------|---------|-----|----------|
| 退休金 | 卹償金 | | 分擔保險費 | 傷病醫藥費 | 提撥福利金 | 員工通勤交通費 | 其他 | | |
| | | | | | | 393,120 | 496,000 | | |

臺北市地方教育發展基金

聘用及約僱

中華民國

| 區分及職稱 | 人數 | 擔任工作 | 聘用或約僱 起訖期間 | 薪點 | 年需經費 |
|-----------|----|--------------------------|-------------------|-----|-----------|
| 合計 | 4 | | | | 2,588,983 |
| 聘用人員小計 | 4 | | | | 2,588,983 |
| 專業人員 | 4 | | | | 2,588,983 |
| 聘用人員(360) | 1 | 擔任本校及駐點學校專任 輔導人員及駐區服務 | 109/1/1-109/12/31 | 360 | 717,394 |
| 聘用人員(312) | 3 | 擔任校園安全維護 | 109/1/1-109/12/31 | 312 | 1,871,589 |

—臺北市立成淵高級中學

人員明細表

109年度

單位：新臺幣元

| 小計 | 月 支 | | | 離職 儲金 | 經費來源 及其科目 |
|--------|----------|-----------|-----------|----------|--------------|
| | 折合 金額 | 勞保 保險費 | 健康 保險費 | | |
| 44,892 | 44,892 | | | | 高中及高職教育計畫 |
| 38,906 | 38,906 | | | | 高中及高職教育計畫 |

臺北市地方教育發展基金－臺北市立成淵高級中學

單位（或計畫）成本分析表

中華民國109年度

單位：新臺幣千元

| 計 畫 別 | 單 位 | 單位成本(元)或 平均利(費)率 | 數 量 | 預 算 數 | 說 明 |
|-----------|-----|---------------------|-----|---------|-----|
| 合計 | | | | 353,292 | |
| 高中及高職教育計畫 | | | | 304,551 | |
| 一般行政管理計畫 | | | | 35,603 | |
| 建築及設備計畫 | | | | 13,138 | |

臺北市地方教育發展基金－臺北市立成淵高級中學

5年來主要業務計畫分析表

中華民國109年度

單位：新臺幣千元

| 年度及項目 | 單位 | 數量 | 單位成本(元)或平均利(費)率 | 金額 | 說明 |
|------------|----|----|-----------------|---------|----|
| (本)年度預算數 | | | | | |
| 高中及高職教育計畫 | | | | 304,551 | |
| (上)年度預算數 | | | | | |
| 高中及高職教育計畫 | | | | 309,042 | |
| (前)年度決算數 | | | | | |
| 高中及高職教育計畫 | | | | 307,159 | |
| (106)年度決算數 | | | | | |
| 高中及高職教育計畫 | | | | 298,194 | |
| (105)年度決算數 | | | | | |
| 高中及高職教育計畫 | | | | 298,781 | |

臺北市地方教育發展基金－臺北市立成淵高級中學

資本資產明細表

中華民國109年度

單位：新臺幣千元

| 項 目 | 取得成本 (期初餘額) | 以前年度 累計折舊/ 長期投資 評 價 | 本 年 度 變 動 | | | | 主要增減 原因說明 | 本年度累計折 舊/長期投資 評價變動數 | 期末餘額 |
|-------------|----------------|------------------------------|-----------|----|-----|------------|--------------|---------------------------|------|
| | | | 增加 | | 減少 | | | | |
| | | | 金額 | 類型 | 金額 | 類型 | | | |
| 資產 | 262,028 | 122,640 | 5,473 | | 114 | | 10,202 | 134,545 | |
| 土地改良物 | 10,921 | 4,573 | | | | | 804 | 5,544 | |
| 房屋及建築 | 131,610 | 29,408 | | | | | 2,371 | 99,831 | |
| 機械及設備 | 62,785 | 50,230 | 4,601 | 增置 | | | 4,811 | 12,344 | |
| 交通及運輸 設備 | 4,114 | 2,499 | 88 | 增置 | | | 372 | 1,331 | |
| 雜項設備 | 52,234 | 35,930 | 712 | 增置 | | | 1,844 | 15,172 | |
| 電腦軟體 | 365 | | 72 | 增置 | 114 | 無形資 產攤銷 | | 323 | |